

Projekt obnovenia prevádzky na trati Trenčianska Teplá – Trenčianske Teplice (TREŽ)



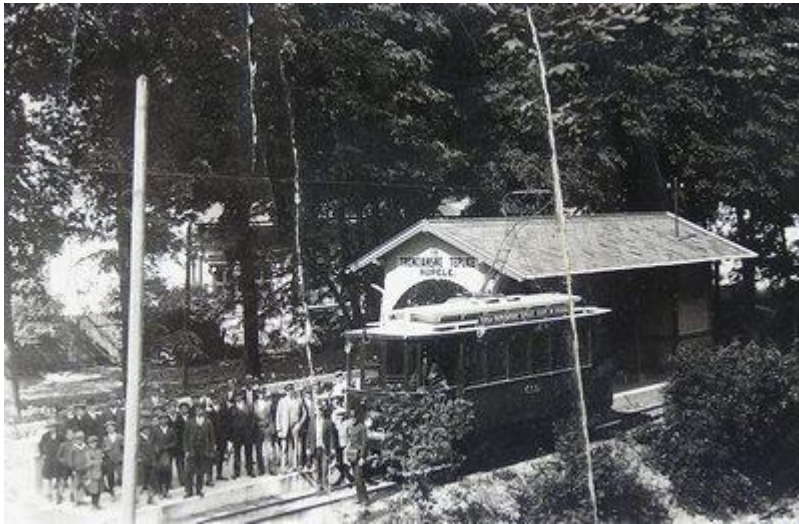
Spracoval: Ing. Matej Tinka, odbor dopravy TSK

Obsah

1. História	3
2. Objekty na trati.....	7
2.1. Železničná stanica Trenčianska Teplá.....	7
2.2. Zástavka Trenčianska Teplá – obec.....	9
2.3. Zástavka Trenčianska Teplá.....	11
2.4. Zástavka Kaňová.....	14
2.5. Zástavka Trenčianske Teplice – sídlisko.....	15
2.6. Zástavka Trenčianske Teplice.....	16
2.7. Železničná stanica Trenčianske Teplice.....	17
3. Pozastavenie prevádzky osobnej dopravy na trati TREŽ.....	18
4. Uznesenie vlády a jeho plnenie.....	18
4.1. Financovanie prevádzky Trenčianskej elektrickej železnice.....	19
5. Záver.....	25
Prílohy.....	26

1. História

Zmyslom vybudovania miestnej elektrickej železnice Trenčianska Teplá - Trenčianske Teplice bolo naplnenie potreby vytvorenia dostatočne kapacitného výkonného dopravného prostriedku, zabezpečujúceho dopravu cestujúcich, najmä návštevníkov kúpeľov, medzi železničnou stanicou Trenčianska Teplá, ležiacou na medzicasom vybudovanej Považskej železnici a Trenčianskymi Teplicami, kde boli do tohto času využívané kónské dostavníky.



Rozhodujúcim krokom pre realizáciu elektrickej železnice z Trenčianskej Teplej do Trenčianskych Teplíc sa stala ponuka Ing. Edmunda Bleiera z Trenčína z roku 1907 vybudovať v spomenutej trase elektrickú železnicu s rozchodom 760 mm za pomerne priaznivú cenu 44 000 Korún. Dňa 4. júna 1907 kúpeľná obec túto cenovo zaujímavú ponuku prijala. Výstavba železnice sa začala začiatkom roka 1908.

Obrázok č. 1: Železničná stanica Trenčianske Teplice (<http://www.trezka.net>)

Prevádzka na železnici bola slávnostne zahájená dňa 27. júna 1909.

Pretože sídlo spoločnosti bolo v Budapešti a majiteľ sám nemal dostatok prostriedkov na zabezpečenie celej prevádzky, zabezpečovali ju najskôr Uhorské kráľovské štátne železnice a po vzniku prvej ČSR v roku 1918 ČSD (Československé štátne dráhy), a to vždy na účet vlastníka.

Nenápadná jednokoľajná trať odbočovala od Považskej železnice v priestore medzi



nákladiskom a železničarskymi domami železničnej stanice Trenčianska Teplá a pokračovala úrovňovým križovaním štátnej cesty, vedúcej do kúpeľov. V km 0,58 z trate odbočovala ďalej sa rozvetvujúca koľaj vedúca do pôvodnej vozovne vybavenej dvoma prehliadkovými kanálmi, pričom tretia odstavňá koľaj viedla rovnobežne s remízou. V km 3,090 bola

Obrázok č. 2: Jazda električky cez obec Trenčianska Teplá (<http://www.trezka.net>)

situovaná dvojkolačná výhybňa Kaňová, za ňou už trať tesne sledovala štátnu cestu a v kúpeľoch v Trenčianskych Tepliciach trať priamo pred hotelom Gerni (dnes je zrušený) končila na mieste dnešnej prístupovej cesty. V zastavaných miestach kúpeľov stavitelia železnice viedli jej trasu v oblúkoch s polomeri 40 až 50 m. Najväčšie stúpanie na trati predstavovalo 15 ‰.

Na trati, ktorá mala v pôvodnej podobe celkovú stavebnú dĺžku 5,936 km, bol vybudovaný jeden železobetónový most dlhý 14 m, 16 priepustov, 1 stanica, 2 zastávky, 1 strážne stanovisko a 44 úrovňových priecestí.

Medzimestská elektrická železnica Trenčianska Teplá - Trenčianske Teplice od počiatku pripomínala svojimi parametrami skôr električkovú prevádzku známu z niektorého z našich miest. Trať bola elektrifikovaná pôvodne jednosmerným systémom s napätím 750 V s obyčajným nekompenzovaným trakčným vedením, upevneným na drevených stožiaroch, dochovaných až do súčasnosti. Striedavý prúd s napätím 5 000 V dodávala do meniarne v Trenčianskej Teplej parná elektrárň v Trenčianskych Tepliciach.



Obrázok č. 3: Železničná stanica Trenčianske Teplice (<http://www.trezka.net>)

Časová os

- 27. jún 1909 - začiatok prevádzky na železnici
- 1936 - vrchol v počte párov vlakov za deň (23)
- 26. júla 1941 - vybudovaná nová výpravná budova v Trenčianskych Tepliciach
- 1942 - modernizácia meniarne, zvýšenie napätia zo 750 na 950V
- 1952 - rozsiahla modernizácia vozového parku a výstavba nového depa v Trenčianskej Teplej
- 1960 - skrátenie trate v Trenčianskej Teplej a likvidácia manipulačnej koľaje
- 1971 - čiastočná rekonštrukcia trate
- 7. marca 2000 - prerušenie dopravy
- 20. september 2000 - obnovenie dopravy po rekonštrukcii trate

O tom, že návštevnosť trenčianskoteplických kúpeľov neustále rástla, svedčí skutočnosť, že napríklad podľa cestovného poriadku z roku 1936 zabezpečovalo prevádzku v letnom období až 23 párov vlakov. Cestovný čas predstavoval cca 20 minút. Cestovný lístok po celej trase stál 1, 80 Korún.

V období druhej svetovej vojny bola železnica modernizovaná a modernizácii sa nevyhla ani meniareň. V roku 1942 sa po modernizácii meniarne zvýšilo napätie zo 750 na 950 V. V súvislosti s celkovou modernizáciou došlo aj k skráteniu trate. Pôvodná koncová stanica v Trenčianskych Tepliciach bola zrušená a na novom mieste, na mieste bývalej zastávky

Trenčianske Teplice-kúpele, ležiacej bližšie k začiatku trati, bola vybudovaná nová výpravná budova, ktorá sa tu odovzdala do užívania dňa 26. júla 1941.

V roku 1950 spoločnosť "Miestna úzkorozchodná elektrická železnica Trenčianska Teplá - Trenčianske Teplice" zanikla. Začiatok 50. rokov sa podpísal na súčasnom vzhľade trate. S modernizáciou vozidlového parku došlo v roku 1952 v Trenčianskej Teplej aj k výstavbe nového depa. Pôvodné rušňové depo, slúžiace elektrickej železnici, bolo vybudované v Trenčianskej Teplej v roku 1909. Budova súčasného depa s meniarňou, ktorá dodávala až do neskoršej rekonštrukcie trati do trakčného vedenia jednosmerné napätie 950 V, bola vybudovaná v roku 1953. Neskôr, v roku 1960, bolo v tejto stanici prebudované ukončenie trati, čo viedlo k zrušeniu a likvidácii manipulačnej koľaje umožňujúcej prekládku tovaru na normálnorozchodnú trať ČSD. Tým zaniklo asi 400 m trate s pôvodnou koncovou výhybnou na ulici oproti staničnej budove, vrátane koľajovej prípojky k prekladisku tovaru. Zmenili sa tak kilometrické polohy jednotlivých objektov na trati. Ďalej bolo v stanici Trenčianska Teplá rekonštruované nástupište a výpravná budova úzkorozchodnej železnice.

Všetkými uvedenými úpravami v priebehu rokov dochádzalo k postupnému skracovaniu trate (v Trenčianskej Teplej asi o 400 m a v Trenčianskych Tepliciach asi o 100 m), preto v súčasnosti jej celková dĺžka predstavuje iba 5,427 km.



V roku 1964 bola v Trenčianskych Tepliciach vybudovaná nákladom 500 000 Kčs nová prevádzková budova (slúži dodnes) a v roku 1971 bola vykonaná čiastočná rekonštrukcia trate.

Obrázok č. 4: Depo električiek v Trenčianskej Teplej (<http://www.trezka.net>)

Trať elektrickej železnice križuje štátnu cestu európskeho významu E 16 a nechránené železničné priecestia boli a aj zostali jedným z jej problémov. S rozvojom motorizmu pribúdalo nešťastí. I keď sa v roku 1997 cestná premávka čiastočne odklonila na novú diaľnicu, stále sa hľadá riešenie, ako znížiť nehodovosť na tomto úseku.

V polovici 80. rokov sa zrušilo križovanie vo výhybni Kaňová a v súvislosti s neskorším poklesom záujmu o prepravu na železnicike bol z úsporných dôvodov grafikon zostrojený iba pre jediný elektrický motorový vozeň.

Po prestavbách výzbrojí vozidiel bolo napätie v troleji zmenené na 600 V, čím sa trenčiansko-teplická električka priblížila ešte viac k mestským prevádzkam.

Posledná obnova trate bola vykonaná v roku 1966, pričom časť použitého materiálu pochádzala ešte z roku 1928. Pôvodný železničný zvršok tvoril koľajový materiál, predstavovaný oceľovými širokopátnymi koľajnicami profilu "Xa" na drevených podvaloch.

Pretože trať vedie na veľkom úseku súběžne s cestou druhej triedy, posypové materiály z nej dlhodobo znečisťovali železničné lôžko a zapríčinili spolu so zvýšeným zavodením koľaje predčasné starnutie podvalov. Bežnou údržbou nebolo možné uvedené nedostatky odstrániť a tak došlo vzhľadom na nevyhovujúci stav trate od 7. marca roku 2000 k prerušeniu dopravy na železnici. Na obnovenie bezpečnej prevádzky bola potrebná kompletná rekonštrukcia železničného zvršku, ku ktorej sa po jednaniach pristúpilo. Počas vykonávania rekonštrukčných prác sa doprava cestujúcich do kúpeľného mestečka zabezpečovala autobusmi. Samotná oprava trate sa začala 26. júna 2000 a vykonávali ju príslušníci Železničného vojska.

Pri rekonštrukcii trate boli použité koľajnice typu "S 49," uložené na drevených podvaloch. Rekonštrukčné práce prebiehali do 20. septembra 2000, kedy bola prevádzka na elektrickej železnici obnovená a súčasne s platnosťou druhej zmeny cestovného poriadku došlo k skráteniu jazdného času z pôvodných 25 na terajších 18 minút.

Zdroj:

http://www.trezka.net/index.php?option=com_content&view=article&id=7&Itemid=111&lang=en

2. Objekty na trati

2.1. Železničná stanica Trenčianska Teplá



Stanica Trenčianska Teplá (okres Trenčín) leží na dvojkoľajnej elektrifikovanej trati č. 120 Žilina – Bratislava. Z Trenč. Teplej odbočuje jednokoľajná, neelektrifikovaná trať č. 123 do Vlárskoho průsmyku a jednokoľajná elektrifikovaná, úzkorozchodná trať č. 122 Trenčianska Teplá – Trenčianske Teplice (trakčná sústava = 600 V, rozchod 760 mm, najvyššia traťová rýchlosť 30 km/h, zábrzdňá vzdialenosť 400 m, stúpanie T. Teplá – T. Teplice 14‰).

Obrázok č. 5: Železničná stanica Trenčianska Teplá po modernizácii v roku 2014 (<http://www.vlaky.net>)

Umiestnenie stanice

Železničná stanica Trenčianska Teplá leží v:

- km 130,747 dvojkoľajnej trate (Žilina) - Púchov - Bratislava hl. st.
- km 0,000 jednokoľajnej trate Trenčianska Teplá - Vlársky Průsmyk CZ
- km 0,000 úzkorozchodnej trate Trenčianska Teplá - Trenčianske Teplice

Je stanicou:

- zmiešanou a vlakotvornou podľa povahy práce
- odbočnou - pre trať Trenčianska Teplá - Vlársky Průsmyk CZ
- dispozičnou pre trať Trenčianska Teplá – Trenčianske Teplice, Trenčianska Teplá - Nemšová,
- riadiacou – pre trať Trenčianska Teplá – Trenčianske Teplice
- sídlo prednostu stanice – ŽST Trenčianska Teplá,
- k železničnej stanici Trenčianska Teplá sú pridelené nesamostatné stanice: Nemšová, Horné Slnie, Dubnica nad Váhom, Ilava

Na trati Trenčianske Teplice – Trenčianska Teplá má jednu zatrolejovanú dopravnú koľaj č. 1u dĺžky 64 m pri ktorej je nástupište dĺžky 62 m; má jednu výhybku č. 1u a jednu výkoľajku č. Vkl1.

Styk dráh

Vlečka NDF s.r.o. Trenčianska Teplá odbočuje z koľaje 3a výhybkou č. 4.

Železničné priecestia

Prvé priecestie v obce Trenčianska Teplá leží v žkm 0,153. Trať na tomto nezabezpečenom priecestí vybavenom krížmi, križuje účelovú komunikáciu. Návesti pískajte sú umiestnené v žkm 0,070 od Trenč. Teplej a v žkm 0,173 od Trenč. Teplíc.



Obrázok č. 6: Priecestie v km 0, 153

Druhé priecestie leží v žkm 0,177. Trať na tomto nezabezpečenom priecestí vybavenom krížmi, križuje Vážsku ulicu (miestnu komunikáciu). Návesti pískajte sú umiestnené v žkm 0,156 žkm od Trenč. Teplej a v žkm 0,339 od Trenč. Teplíc.



Obrázok č. 7: Priecestie v km 0, 177

Tretie nezabezpečené priecestie leží v žkm 0,342 a križuje miestnu komunikáciu. Návesti pískajte sú umiestnené v žkm 0,180 od Trenč. Teplej a žkm v 0,592 od Trenč. Teplíc.



Obrázok č. 8: Priecestie v km 0,342

2.2. Zastávka Trenčianska Teplá – obec

Železničná zastávka Trenčianska Teplá obec leží v žkm 0,530 úzkorozchodnej trate medzi stanicami Trenčianska Teplá - Trenčianske Teplice. Vyvýšené nástupište v dĺžke 60 m je jednostranné, je osvetlené len pouličným osvetlením. Má vybudovaný prístrešok pre cestujúcich.



Obrázok č. 9: Priecestie v km 0,530

Železničné priecestia

Prvé nezabezpečené priecestie leží v žkm 0,615 a križuje miestnu komunikáciu. Návesti pískajte sú umiestnené v žkm 0,365 od Trenč. Teplej a v žkm 0,646 od Trenč. Teplíc.



Obrázok č. 10: Priecestie v km 0,615

Druhé priecestie leží v žkm 0,649, jednokoľajnej elektrifikovanej trate TREŽ Trenčianska Teplá - Trenčianske Teplice. Trať na tomto nezabezpečenom priecestí vybavenom krížmi, križuje miestnu komunikáciu. Návesti pískajte sú umiestnené v žkm 0,620 od Trenč. Teplej a v žkm 0,672 od Trenč. Teplíc.



Obrázok č. 11: Priecestie v km 0,649

Tretie nezabezpečené priecestie leží v žkm 0,675 a križuje priechod pre chodcov. Návesti pískajte sú umiestnené v žkm 0,652 od Trenč. Teplej a v žkm 0,733 od Trenč. Teplíc.



Obrázok č. 12: Priecestie v km 0,675

Štvrté priecestie leží v žkm 0,753 jednokoľajnej trate TREŽ Trenčianska Teplá - Trenčianske Teplice. Trať na tomto nezabezpečenom priecestí vybavená križmi, križuje komunikáciu I. triedy. Návesti pískajte sú umiestnené v žkm 0,685 od Trenč. Teplej a v žkm 0,808 od Trenč. Teplíc.



Obrázok č. 13: Priecestie v km 0,753

Piate nezabezpečené priecestie leží v žkm 0,811 a križuje priechod pre chodcov. Návesti pískajte sú umiestnené v žkm 0,770 od Trenč. Teplej a v žkm 1,061 od Trenč. Teplíc.



Obrázok č. 14: Priecestie v km 0,811

Šieste nezabezpečené priecestie leží v žkm 1,064 a križuje miestnu komunikáciu. Návesti pískajte sú umiestnené v žkm 0,814 od Trenč. Teplej a v žkm 1,160 od Trenč. Teplíc.



Obrázok č. 15: Priecestie v km 1,064

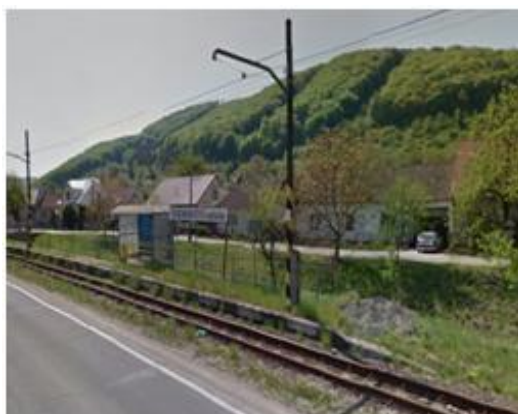
Siedme nezabezpečené priecestie leží v žkm 1,165 a križuje miestnu komunikáciu. Návesti pískajte sú umiestnené v žkm 1,070 od Trenč. Teplej a v žkm 1,415 od Trenč. Teplíc.



Obrázok č. 16: Priecestie v km 1,165

2.3. Zastávka Trenčianska Teplá

Železničná zastávka Trenčianska Teplá zastávka leží v žkm 1,592 úzkorozchodnej trati medzi stanicami Trenčianska Teplá - Trenčianske Teplice. Vyvýšené nástupište v dĺžke 60 m je jednostranné, je osvetlené len pouličným osvetlením. Má vybudovaný prístrešok pre cestujúcich.



Obrázok č. 17: Priecestie v km 1,592

Železničné priecestia

Prvé nezabezpečené priecestie leží v žkm 1,610 a križuje miestnu komunikáciu. Návesti pískajte sú umiestnené v žkm 1,605 od Trenč. Teplej a v žkm 1,860 od Trenč. Teplíc.



Obrázok č. 18: Priecestie v km 1,610

Druhé priecestie leží v žkm 1, 991 jednokoľajnej elektrifikovanej trate TREŽ Trenčianska Teplá - Trenčianske Teplice. Trať na tomto nezabezpečenom priecestí vybavenom krížmi, križuje účelovú komunikáciu. Návesti pískajte sú umiestnené v žkm 1,741 od Trenč. Teplej a v žkm 2,241 od Trenč. Teplíc.



Obrázok č. 19: Priecestie v km 1,991

Tretie priecestie leží v žkm 2,889 jednokoľajnej elektrifikovanej trate TREŽ Trenčianska Teplá - Trenčianske Teplice. Trať na tomto nezabezpečenom priecestí vybavenom krížmi, križuje komunikáciu II. triedy. Návesti pískajte sú umiestnené v žkm 2,639 od Trenč. Teplej a v žkm 3,007 od Trenč. Teplíc.



Obrázok č. 20: Priecestie v km 2,889

Štvrté priecestie leží v žkm 3, 014 jednokoľajnej elektrifikovanej trate TREŽ Trenčianska Teplá - Trenčianske Teplice. Trať na tomto nezabezpečenom priecestí vybavenom krížmi, križuje účelovú komunikáciu. Návesti pískajte sú umiestnené v žkm 2,895 od Trenč. Teplej a v žkm 3,185 od Trenč. Teplic.



Obrázok č. 21: Priecestie v km 3,014

2.4. Zástavka Kaňová

Železničná zastávka Kaňová leží v žkm 3,060 úzkorozchodnej trate medzi stanicami Trenčianska Teplá - Trenčianske Teplice. Pôvodne to bola výhybňa, v 60-tych rokoch 20. storočia bola zrušená a jedna koľaj vo výhybni znesená. Od 25.7.2007 na Kaňovej opäť zastavujú električky TREŽ, zastávka funguje na znamenie. Vyvýšené nástupište na zastávke v dĺžke 60 m je jednostranné, je neosvetlené.



Obrázok č. 22: Zástavka Kaňová

Železničné priecestia

Prvé priecestie leží v žkm 3,190 jednokoľajnej elektrifikovanej trate TREŽ Trenčianska Teplá - Trenčianske Teplice. Trať na tomto nezabezpečenom priecestí vybavenom krížmi, križuje účelovú komunikáciu. Návesti pískajte sú umiestnené v žkm 3,016 od Trenč. Teplej a v žkm 3,440 od Trenč. Teplic.



Obrázok č. 23: Priecestie v km 3,190

Druhé nezabezpečené priecestie leží v žkm 3,937 a križuje miestnu komunikáciu. Návesti pískajte sú umiestnené v žkm 3,687 od Trenč. Teplej a v žkm 4,010 od Trenč. Teplíc.



Obrázok č. 24: Priecestie v km 3,937

Tretie priecestie leží v km 4,016 jednokoľajnej elektrifikovanej trase TREŽ Trenčianska Teplá - Trenčianske Teplice. Trať na tomto nezabezpečenom priecestí vybavenom križmi, križuje komunikáciu II. triedy. Návesti pískajte sú umiestnené v žkm 3,940 od Trenč. Teplej a v žkm 4,260 od Trenč. Teplíc.



Obrázok č. 25: Priecestie v km 4,016

Štvrté priecestie leží v km 4,263 jednokoľajnej elektrifikovanej trase TREŽ Trenčianska Teplá - Trenčianske Teplice. Trať na tomto nezabezpečenom priecestí vybavenom križmi, križuje miestnu komunikáciu. Návesti pískajte sú umiestnené v žkm 4,024 od Trenč. Teplej a v žkm 4,513 od Trenč. Teplíc.



Obrázok č. 26: Priecestie v km 4,263

2.5. Zástavka Trenčianske Teplice – sídlisko

Železničná zástavka Trenčianske Teplice sídlisko leží v žkm 4,283 úzkorozchodnej trate medzi stanicami Trenčianska Teplá - Trenčianske Teplice. Má vybudovaný prístrešok pre cestujúcich. Jednostranné nástupište je osvetlené len pouličným osvetlením.



Obrázok č. 27: Zástavka Trenč. Teplice - sídlisko

Železničné priecestia

Prvé nezabezpečené priecestie leží v žkm 4,670 a križuje priechod pre chodcov. Návesti pískajte sú umiestnené v žkm 4,672 od Trenč. Teplej a v žkm 4,760 od Trenč. Teplíc.



Obrázok č. 28: Priecestie v km 4,670

Druhé priecestie leží v žkm 4,767 jednokolažnej elektrifikovanej trate TREŽ Trenčianska Teplá - Trenčianske Teplice. Trať na tomto nezabezpečenom priecestí vybavenom krížmi, križuje cestu II. triedy. Návesti pískajte sú umiestnené v žkm 4,672 od Trenč. Teplej a v žkm 4,850 od Trenč. Teplíc.



Obrázok č. 29: Priecestie v km 4,767

2.6. Zástavka Trenčianske Teplice

Železničná zástavka leží v km 4,837 úzkorozchodnej trate medzi stanicami Trenčianska Teplá - Trenčianske Teplice. Jednostranné nástupište je osvetlené len pouličným osvetlením.



Obrázok č. 30: Zástavka v Trenč. Tepliciach

Železničné priecestia

Prvé priecestie leží v km 4,855 jednokolažnej elektrifikovanej trate TREŽ Trenčianska Teplá - Trenčianske Teplice. Trať na tomto nezabezpečenom priecestí vybavenom krížmi, križuje cestu III. triedy. Návesti pískajte sú umiestnené v žkm 4,776 od Trenč. Teplej a v žkm 4,985 od Trenč. Teplíc.



Obrázok č. 31: Priecestie v km 4,855

Druhé nezabezpečené priecestie leží v žkm 4,994 a križuje miestnu komunikáciu. Návesti pískajte sú umiestnené v žkm 4,865 od Trenč. Teplej a v žkm 5,200 od Trenč. Teplíc.



Obrázok č. 32: Priecestie v km 4,994

Tretie nezabezpečené priecestie leží v žkm 5,202 a križuje priechod pre chodcov. Návesti pískajte sú umiestnené v žkm 4,998 od Trenč. Teplej a v žkm 5,316 od Trenč. Teplíc.



Obrázok č. 33: Priecestie v km 5,202

Štvrté nezabezpečené priecestie leží v žkm 5,320 a križuje priechod pre chodcov. Návesti pískajte sú umiestnené v žkm 5,210 od Trenč. Teplej a v žkm 5,380 od Trenč. Teplíc.



Obrázok č. 34: Priecestie v km 5,320

2.7. Železničná stanica Trenčianske Teplice

Železničná stanica Trenčianske Teplice leží v žkm 5,427 a je konečnou stanicou na úzkorozchodnej elektrifikovanej trati č. ŽSR 122 (Trenčianska Teplá - Trenčianske Teplice). Dopravňa má tri zatrolejované koľaje: dve dopravné koľaje č. 1 dĺžky 160 m, 3 dĺžky 76 m a jednu manipulačnú koľaj č. 3a dĺžky 73 m. Dopravňa má tri výhybky č. 1u, 2u, 3u a jednu výkoľajku č. Vk1. Nástupište medzi koľajami č. 1 a 3 je vyvýšené a kryté dĺžky 43 m. Dopravňa má na nástupišti 8 lúčových, pri skladisku 2 rampy, vo vestibule 8 lúčových, v koľajisku za výhybkou č. 1u elektrickú stožiarovú lampu.



Obrázok č. 35: Železničná stanica Trenčianske Teplice (<http://www.vlaky.net>)

Dopravňa v súčasnosti nie je vybavená žiadnym oznamovacím zariadením pre informovanie cestujúcich, ani pre riadenie dopravy.

3. Pozastavenie prevádzky osobnej dopravy na trati TREŽ

Trenčianskej elektrickej železnici (TREŽ) v posledných rokoch už viackrát hrozilo zastavenie prevádzky osobnej dopravy, hoci v roku 2000 prešla trať rekonštrukciou. Zastavenie premávky tejto unikátnej elektrickej dráhy však nehrozilo preto, že by bola trať v zlom technickom stave, ale z dôvodu vysokej ekonomickej neefektívnosti samotnej prevádzky dopravcom Železničná Spoločnosť Slovensko, a.s. Vysoké náklady jej spôsobovali vykurovanie elektrickej remízy a straty z výkonov vo verejnom záujme, nakoľko v súbehu s električkou premávali autobusové spoje prímestskej autobusovej dopravy.

K zastaveniu prevádzky došlo v decembri 2011, kedy začal platiť nový cestovný poriadok GVD 2011/2012. K zachovaniu tzv. príležitostných jžd električkou sa podujala nezisková organizácia TREŽ v spolupráci s obcou Trenčianska Teplá. Obec Trenčianska Teplá kúpila hnutelné a nehnuteľné veci od dopravcu Železničná spoločnosť Slovensko na základe kúpnej zmluvy (Príloha 1). Účelom je podpora cestovného ruchu, rozvoja a prevádzky železničnej osobnej dopravy na elektrifikovanej vedľajšej trati Trenčianska Teplá - Trenčianske Teplice, ako aj realizácie konceptu muzeálnej a turistickej občasnej prevádzky v úseku trate Trenčianska Teplá – Trenčianske Teplice sa dňa 12.7.2011 uskutočnili na pôde Ministerstva dopravy, výstavby a regionálneho rozvoja Slovenskej republiky (ďalej len Ministerstvo“) rokovania za účasti primátora mesta Trenčianske Teplice, starostu obce Trenčianska Teplá, riaditeľa Čiernohronskej železnice, n.o. a zástupcu sekcie železničnej dopravy a dráh Ministerstva. Výsledkom týchto rokovaní bol zámer uskutočniť odpredaj všetkého nehnuteľného majetku a hnutelného majetku súvisiaceho s prevádzkou dopravy na uvedenej trati na obec Trenčianska Teplá, a to za účelom zabezpečenia kontinuálneho prevádzkovania dopravy na TREŽ.

4. Uznesenie vlády a jeho plnenie

Vláda SR prijala na svojom zasadnutí dňa 9. októbra 2013 Uznesenie č. 586 k Analýze sociálno-ekonomickej situácie Trenčianskeho samosprávneho kraja a návrhy na zlepšenie v sociálnej a hospodárskej oblasti, kde odporúča

predsedovi Trenčianskeho samosprávneho kraja

- A.1. v spolupráci s mestom Trenčianske Teplice a Trenčianska Teplá predložiť Ministerstvu dopravy, výstavby a regionálneho rozvoja SR projekt viaczdrojového financovania prevádzky regionálnej trate Trenčianska elektrická železnica

do 31. decembra 2014

Dňa 10.6.2014 sa uskutočnilo pracovné rokovanie k obnoveniu prevádzky Trenčianskej elektrickej železnice za účasti zástupcov Trenčianskeho samosprávneho kraja, Ministerstva dopravy, výstavby a regionálneho rozvoja SR, Železníc Slovenskej republiky, obce Trenčianska Teplá, mesta Trenčianske Teplice a neziskovej organizácie TREŽ.

4.1. Financovanie prevádzky Trenčianskej elektrickej železnice

Financovanie Trenčianskej elektrickej železnice by malo byť založené na princípe viaczdrojového financovania samosprávneho kraja, mesta Trenčianske Teplice, obcou Trenčianska Teplá, Ministerstva dopravy, výstavby a regionálneho rozvoja SR (Železnice Slovenskej republiky) a prípadného sponzoringu. Samotnú údržbu a prevádzku by mala zabezpečiť nezisková organizácia TREŽ.

A) Financovanie prevádzky železničnej infraštruktúry

Železnice Slovenskej republiky ako prevádzkovateľ železničnej infraštruktúry zabezpečí pravidelnú údržbu, opravy a ďalšie činnosti súvisiace so správou a udržiavaním prevádzkyschopnosti infraštruktúry na danej trati. Ekonomicky oprávnené náklady (ďalej „EON“) sú znázornené v prílohe č. 3 za rok 2010, kedy bolo v GVD 2009/2010 13 párov vlakov. V tabuľke je znázornený aj rok 2013, kedy bola zastavená pravidelná doprava na trati. V tomto roku predstavovali fixné EON výšku 103 tis. EUR, variabilné EON vznikli z titulu organizovania príležitostných jász TREŽ, n.o. v mesiacoch júl - august 2013 a to vo výške 30 tis. EUR. Práve v týchto mesiacoch bude navrhnutá pravidelná doprava na danej trati. Pri zabezpečovaní prevádzkyschopnosti ŽI na trati Trenčianska Teplá – Trenčianske Teplice sa predpokladajú ročné fixné náklady vo výške cca 120 tis. EUR a variabilné 20 tis. EUR.

Pre porovnanie:

Ročný podiel fixných nákladov na 1 km trate Trenčianska Teplá – Trenčianske Teplice (celková dĺžka 5,427 km) je 18 979 EUR, v budúcnosti pri celkovej výške fixných EON 120 tis. EUR by bol podiel na 1 km vo výške 22 112 EUR. Na prevádzkovaní trati Trenčín – Chynorany s pravidelným GVD (celková dĺžka 48,721 km) je ročný podiel fixných nákladov na 1 km trate 33 310 EUR, 1,75 resp. 1,5-násobne vyššie ako na trati Trenčianska Teplá – Trenčianske Teplice. Z vyššie uvedeného vyplýva, že podiel fixných nákladov na prevádzku trate je relatívne nízky a svojim podielom nie príliš zaťažujúcim.

V zmysle Zákona č.513/2009 o dráhach a o zmene a doplnení niektorých zákonov v znení neskorších predpisov a na základe uzatvorenej zmluvy o prevádzkovaní železničnej infraštruktúry na príslušné obdobie by fixnú časť EON ŽSR hradil štát.

Variabilnú časť hradí dopravca v zmysle Výnosu č.3/2010 ÚRŽD z 2.decembra 2010 o určení úhrad za prístup k železničnej infraštruktúre, podľa ktorého pre túto trať platia úhrady za minimálny prístupový balík pre najnižšiu kategóriu trate (poznámka: úhrady sú určené ako maximálne, kde je možnosť tieto ešte znížiť). Straty z titulu neuhradenia celkových variabilných nákladov sú kompenzované ziskom z úhrad za používanie železničnej infraštruktúry na tratiach vyššej kategórie.

Predbežné EON pre ŽSR by mali predstavovať cca 150 000,- Eur.

B) Financovanie dopravy TREŽ by bola prevádzkovaná v pravidelnom režime v mesiacoch júl a august príslušného roka. Subjekt zabezpečujúci verejnú železničnú osobnú dopravu (nezisková organizácia TREŽ) bude relevantným dopravcom, t.j. mať platnú licenciu na prevádzkovanie verejnej pravidelnej osobnej dopravy a zmluvu o prístupe k železničnej infraštruktúre. Mimo mesiacoch júl a august TREŽ by bola v režime prevádzkovania tzv. príležitostných (akciových) jazd.

Príležitostné jazdy

Príležitostné jazdy organizuje TREŽ n.o. v spolupráci s obcou Trenčianska Teplá už druhý rok. Cieľom je ponúknuť návštevníkom nostalgické jazdy (27 párov) so sprievodným programom.

Akcia	Deň	Náklady (v Eur)
Trojkráľová električka	6.1.2015	680,5
Jazdy za vysvedčenie	31.1.2015	635,5
Fašiangy s električkou	Február 2015	1085,5
Sväto floriánska električka	2.5.2015	1470,5
Deň detí s električkou	30.5.2015	1620,5
106 rokov električky	27.6.2015	1570,5
Hodová električka	September 2015	1570,5
Hudobná električka	24.10.2015	635,5
Mikuláš s električkou	28.11.2015	1659,5
Suma celkom		10 928,5

Tabuľka č. 1: Príležitostné jazdy

Celkové predpokladané náklady sú v sume 10 928,50 Eur. Tieto náklady predstavujú nasledovné položky:

Náklady	Suma (v Eur)
Mzdy	3112,50
Účinkujúci, skupiny, súbory, historické vozidlá	1948,50
Živá hudba	200
Občerstvenie, strava, pitný režim	1270
Set na sedenie skladací (2xlavica, 1xstôl 1ks 75,-€ x15ks) – jednorazový nákup v roku 2015	1125
Výzdoba, kostýmy, masky	540
Balíčky pre deti	700
Náklady na dopravnú cestu	807,30
Elektrická energia trakcia	450
Elektrická energia (nízke napätie)	601,20
Voda	170
Suma celkom	10 928,5 = 10 929

Tabuľka č. 2: Náklady na príležitostné jazdy a sprievodný program

Sumy sú navrhnuté pre obdobie roku 2015. Zo skúseností z minulých podujatí je možné počítať s určitou tržbou, ktorá predstavuje cca 2 000,- Eur.

Pravidelná prevádzka

V roku 2010 premávala električka v zhruba hodinovom intervale od 5:00 hod. do 18:00 hod. To si vyžadovalo zvýšené náklady na personál (rušňovodič, sprievodca – vlakvedúci) a opotrebovaný materiál na električke. Z týchto dôvodov je navrhnutý pravidelný režim na tejto trati v mesiacoch júl a august. Dni, kedy by premávala električka je piatok, sobota a nedeľa v počte 3 páry za deň. V roku 2015 predstavuje júl a august 9 víkendov. Celkovo by bolo vypravených 162 vlakov (81 párov). Navrhnutý cestovný poriadok je v prílohe č. 5. Náklady sú uvedené v nasledujúcej tabuľke:

Náklady		Suma (v Eur)
Náklady na dopravnú cestu		810
Elektrická energia trakcia		648
Elektrická energia (nízke napätie)		600
Mzdy	Rušňovodič (30,- Eur za deň)	810
	Steward (15,- Eur za deň)	405
	Mechanik (30,- Eur za deň)	270
Poistenie prevádzky dopravy		900
Vedenie účtovníctva		480
Fond údržby a opráv 12 mesiacov x 1000,-€		12000
Elektrické revízie vozidiel		600
Technické kontroly a revízie vozidiel		750
Revízia zdvíhacích zariadení a ich oprava		85
Oprava elektroinštalácie a revízie		3000
Oprava a kalibrácia Edrghartových váh		2000
Bezpečnostné prekrytie prehládkových kanálov		2000
Dorozumievacie zariadenia hlas+ dáta		300
Čistiace a dezinfekčné prostriedky		200
Ochranné pracovné prostriedky		200
Odevné prostriedky		200
Povinné školenia, osvedčenia spôsobilosti		4 430,96
Suma celkom		26 258,96 = 26 259

Tabuľka č.3: Náklady na pravidelnú prevádzku

Fond údržby a opráv bude slúžiť na pokrytie nepredvídaných nákladov spojených s opravou vozidiel (napr. nový motor na jednotku stojí 15 000 Eur). V prípade roku, kedy by boli vozidlá bez výraznejšej údržby, čiastka by sa akumulovala alebo použila na vybavenie dielne a prevádzky, vid' nižšie.

Povinné školenia, osvedčenia spôsobilosti: 4 430,96,-€

Z toho:

BOZP	1 osoba	8x	42,21,-€	337,68,-€
------	---------	----	----------	-----------

Oprávnenie rušňovodiča skúška 23N	1 osoba	2x	1200,-€	2400,-€
Opakované školenie rušňovodiča	1 osoba	2x ročne	75,04,-€	75,04,-€
Vlakvedúci skúška OS3	1 osoba	2x	143,65,-€	287,30,-€
Obsluha úsekových odpojovačov	1 osoba	4x	23,45,-€	93,80,-€
Školenie elektrotechnik	1 osoba	2x	14,07,-€	28,14,-€
Elektrotechnik na riadenie činnosti	1 osoba	1x	32,83,-€	32,83,-€
Činnosť v blízkosti trakčného napätia	1 osoba	3x	14,07,-€	42,21,-€
Obsluha zdvíhacieho zariadenia	1 osoba	2x	32,83,-€	65,66,-€
Oprávnenie na vysokozdvížné vozíky	1 osoba	2x	164,15,-€	328,30,-€
Zdravotná prehliadka	1 osoba	2x	270,-€	540,-€
Psychologické vyšetrenie	1 osoba	2x	100,-€	200,-€

Náklady na vybavenie dielne a prevádzky: 107 230,-€

Z toho:

Rekonštrukcia vykurovania	20000,-€
Vysokozdvížny vozík	2500,-€
Zvárací agregát CO	1300,-€
Vyhňa - nová sa nevyrába, staršia - odhad	500,-€
Kompresor so zásobníkom	800,-€
Nožnice stolové	2500,-€
Ohýbačka plechu	2000,-€
Skružovačka plechu	2000,-€
Fréza (staršia odhad)	5000,-€
Generálna oprava sústruhu	3000,-€
Rekonštrukcia osvetlenia haly depa	3000,-€
Elektrocentrála 400V 50Hz	1500,-€
Nabíjač alkalických akumulátorov 36V = 20A	300,-€

Rekonštrukcia okien	4500,-€
Rekonštrukcia dverí exteriér	1500,-€
Rekonštrukcia dverí interiér	3300,-€
Rekonštrukcia brán, 1ks cca 8000,-€ x 4ks	32000,-€
Rekonštrukcia sociálneho zariadenia	10000,-€
Ručné elektrické náradie	2500,-€
Zabezpečovací a kamerový systém	5000,-€
Oplotenie budovy	1164,-€
Oplotenie koľajiska	2866,-€

Zhrnutie každoročných nákladov:

Fixné náklady – Železnice Slovenskej republiky: **cca 150 000,- Eur**

Variabilné náklady – Príležitostné jazdy, pravidelná prevádzka (júl – august): **37 188 Eur**

(Náklady na vybavenie dielne a prevádzky: 107 230 Eur)

Výnosy

Tržby budú generované z predaja cestovných lístkov, ktorého cena musí byť stanovená na základe Výnosu Úradu pre reguláciu železničnej dopravy č. 6/2011 z 10. októbra 2011, ktorým sa mení výnos Úradu pre reguláciu železničnej dopravy č. 5/2010 zo 14. decembra 2010 o regulácii cestovného v železničnej doprave ustanovený podľa § 9 ods. 2 zákona č. 514/2009 Z. z. o doprave na dráhach v znení neskorších predpisov. V článku I, bod 3 znie:

Číslo pásma	Tarifná vzdialenosť	Základné cestovné
	km	v eurách
1	1 - 6	0,50

Na základe horeuvedených relevantných nákladov a výnosov sa predpokladá vzhľadom na návrhy rozpočtov jednotlivých dotknutých subjektov zodpovedných na zabezpečenie prevádzky nasledovné spolufinancovanie:

1. Ministerstvo dopravy, výstavby a regionálneho rozvoja SR prostredníctvom Železníc Slovenskej republiky – 150 000,- Eur na (fixné náklady),
2. Trenčiansky samosprávny kraj – 25 000,- Eur (variabilné náklady) – príloha č. 6,

3. Mesto Trenčianske Teplice prostredníctvom Oblastnej organizácie cestovného ruchu Trenčianske Teplice - 5 000,- Eur – príloha č. 7,
4. Obec Trenčianska Teplá – 5 000,- Eur – príloha č. 8,
5. TREŽ n.o. – 0,- Eur

Na rok 2015 sa uzatvorí spoločná zmluva, resp. dohoda o spolupráci, kde bude financovanie podložené podpismi štatutárnych orgánov.

Dopravná licencia

Príležitostná doprava (mimoriadne vlaky) na trati Trenčianska Teplá – Trenčianske Teplice je zabezpečovaná Železnicami Slovenskej republiky na základe udelenej dopravnej licencie (§10 - 14 zákona 514/2009 Z.z. o doprave na dráhach v znení neskorších predpisov). Spôsobilé koľajové vozidlá a potrebný, odborne spôsobilý rušňový a vlakový personál zabezpečuje Múzejno – dokumentačné centrum Železníc Slovenskej republiky – Výskumno - vývojový ústav železníc. Daný stav sa predpokladá aj na rok 2015 a je doložený listom v prílohe č. 4.

Od roku 2016 sa navrhuje predefinovanie trate Trenčianska Teplá – Trenčianske Teplice na špeciálnu dráhu podľa §2, bod 6 zákona 513/2009 Z.z. o dráhach a o zmene a doplnení niektorých zákonov (Špeciálnou dráhou je koľajová dráha na mestskú a prímestskú verejnú osobnú dopravu, najmä metro a mestské a prímestské rýchlodráhy, ako aj železničná dráha nezaústená do železničnej trate, ktorá slúži len miestnym alebo turistickým potrebám, najmä miestne úzkorozchodné dráhy).

5. Záver

Zachovanie nostalgickej prevádzky je momentálne zabezpečené na trati Trenčianska Teplá – Trenčianske Teplice obcou Trenčianska Teplá a TREŽ n.o. Pre udržateľnosť daného stavu a vytvorenie vhodnej ponuky napr. pre kúpeľných hostí najmä počas letnej sezóny je nevyhnutný princíp viaczdrojového spolufinancovania tohto projektu. Navrhnutý spôsob vedenia vozidiel a spolufinancovanie zabezpečí zvýšenú atraktivitu regiónu, zviditeľní historické vozidlá na električke, spropaguje obce, mestá, kraj, MDVRR SR a ŽSR.

Schválenie a financovanie projektu MDVRR SR, Trenčianskym samosprávnym krajom, obcou Trenčianska Teplá, mestom Trenčianske Teplice a príp. sponzorom vytvorí predpoklady na jeho ďalší rozvoj, napr.: možnosť čerpať finančné prostriedky z európskych fondov, vytvorenie dopravného múzea z depa, umožní rekonštrukciu železničnej stanice v Trenčianskych Tepliciach a iné.

Prílohy:

Príloha č. 1: Kúpna zmluva medzi obcou Trenčianska Teplá a dopravcom Železničná spoločnosť Slovensko vo veci odpredaja hnutelných a nehnuteľných vecí obcou Trenčianska Teplá

Príloha č. 2: Zápisnica z pracovného rokovania k obnovenie prevádzky Trenčianskej elektrickej železnice

Príloha č. 3: Fixné a variabilné náklady na trati Trenčianska Teplá – Trenčianske Teplice

Príloha č. 4: Dočasné zabezpečenie prevádzky na trati Trenčianska Teplá – Trenčianske Teplice

Príloha č. 5: Návrh cestovného poriadku Trenčianskej elektrickej železnice

Príloha č. 6: Výňatok z návrhu Rozpočtu Trenčianskeho samosprávneho kraja na roky 2015 – 2017

Príloha č. 7: Stanovisko mesta Trenčianske Teplice k spolufinancovaniu prevádzky TREŽ

Príloha č. 8: Stanovisko obce Trenčianska Teplá k spolufinancovaniu prevádzky TREŽ