

Národný projekt: Podpora deinštitucionalizácie
a transformácie systému sociálnych služieb

Transformačný plán

DSS Adamovské Kochanovce

Transformačný tím DSS

EURÓPSKA ÚNIA



Európsky
sociálny
fond

Aktualizácia - 5/2019



Úvod

„Čím abnormálnejšie sa správa človek v abnormálnom prostredí, tým väčší potenciál je v ňom skrytý.“

(Viktor Frankl)

... práve preto sme s rešpektom prijali výzvu, ktorá pred nami vyvstala, keď Trenčiansky samosprávny kraj vybral Domov sociálnych služieb - Adamovské Kochanovce ako pilotné zariadenie do Národného projektu deinštitucionalizácie...

Pojem dlhý a krkolomný a taká je aj cesta k jeho napĺňaniu.

I keď je to náročné, stojí za to dať šancu tým, ktorí doposiaľ neokúsili chuť „normálneho života“.

Veríme, že skrytý potenciál našich ľudí prekvapí aj nás samotných...

Transformácia veľkokapacitného zariadenia sociálnych služieb je dlhodobý a zložitý proces, prostredníctvom ktorého sa nemení len forma, ale aj obsah sociálnych služieb. Transformácia nášho zariadenia prinesie prijímateľom sociálnych služieb nové bývanie s vytvorením podmienok na dôstojný život. Proces je zacielený na zmenu sociálneho statusu prijímateľov sociálnych služieb s možnosťou žiť čo najviac samostatným a nezávislým spôsobom života. Naším zámerom je reflektovať reformu inštitucionálnej starostlivosti na národnej úrovni a to rozvojom variabilných komunitných sociálnych služieb s integrovaným a inkluzívnym charakterom, postavenú na holistickom prístupe, s rešpektovaním ľudsko-právnych princípov.

Predkladaný materiál vznikol v rámci realizácie Národného projektu deinštitucionalizácie a transformácie sociálnych služieb. Tento projekt realizovala Implementačná agentúra MPSVR SR.

Autorsky sa na ňom podieľali predovšetkým zamestnanci DSS Adamovské Kochanovce ako aj ďalší členovia Transformačného tímu (rodičia prijímateľov DSS, zástupcovia Trenčianskeho samosprávneho kraja a externí experti metodického tímu NP DI pre jednotlivé oblasti).

Transformačný plán je nástroj a otvorený strategický dokument, ktorý na základe vízie a poslania DSS definuje ciele a zachytáva dlhodobú postupnosť krokov transformačného procesu. Cieľom tohto materiálu, ako nástroja, je naštartovať a doceliť potrebný prechod z inštitucionálnej starostlivosti na komunitné sociálne služby.

Dokument prešiel expertnou oponentúrou s cieľom posúdiť súlad Transformačného plánu s princípmi deinštitucionalizácie, národnými strategickými dokumentmi a aktuálne platnou legislatívou. Transformačný plán ako strategický dokument schvaľuje zastupiteľstvo Trenčianskeho samosprávneho kraja.

Obsah

1. Analýza zariadenia sociálnych služieb
2. Strategická vízia
3. Prijímatelia sociálnych služieb
4. Zdroje v komunite
5. Nové služby
6. Personálna oblasť
7. Komunikačná stratégia
8. Logistika
9. Analýza predpokladaných nákladov
10. Hodnotenie

Analýza zariadenia

DSS Adamovské Kochanovce (ďalej len „DSS“) je rozpočtová organizácia v zriaďovateľskej pôsobnosti Trenčianskeho samosprávneho kraja (ďalej len „TSK“) so sídlom v Trenčíne. Poskytuje sociálnu službu podľa zákona č. 448/2008 Z. z. o sociálnych službách v znení neskorších predpisov fyzickej osobe do dovŕšenia dôchodkového veku, ak je táto fyzická osoba odkázaná na pomoc inej fyzickej osoby so stupňom odkázanosti najmenej V podľa prílohy č. 3 alebo fyzickej osobe nevidiacej alebo prakticky nevidiacej so stupňom odkázanosti najmenej III podľa prílohy č. 3.

Základné identifikačné údaje zariadenia

Názov zariadenia:	Domov sociálnych služieb – Adamovské Kochanovce		
Sídlo zariadenia:	913 05, Adamovské Kochanovce 122		
Kontaktná osoba:	Mgr. Jana Pondušová		
Kontaktná adresa:	913 05, Adamovské Kochanovce 122		
IČO:	00596175	DIČ:	2021254433
Telefón:	032/649 08 59 032/649 02 65	Celková kapacita ZSS:	78 prijímateľov sociálnej služby (aktuálne 60 prijímateľov)
E-mail:	info@csskochanovce.sk	www:	www.csskochanovce.sk
Názov zriaďovateľa:	Trenčiansky samosprávny kraj (ďalej len „TSK“) so sídlom v Trenčíne		
Kontaktná adresa zriaďovateľa:	Trenčiansky samosprávny kraj, K dolnej stanici 7282/20A 911 01 Trenčín		

Poskytované sociálne služby a činnosti v zariadení

V súlade so zákonom č. 448/2008 Z. z. o sociálnych službách sa v DSS poskytuje sociálna služba na riešenie nepriaznivej sociálnej situácie z dôvodu ťažkého zdravotného postihnutia, nepriaznivého zdravotného stavu, ktorou je poskytovanie sociálnej služby v zariadení pre fyzické osoby, ktoré sú odkázané na pomoc inej fyzickej osoby.

- Sociálne služby: DSS, pobytová forma sa poskytuje ako celoročná,
- Kapacita: 78 (kapacita), 60 (aktuálny počet prijímateľov),
- Vykonávanie odborných, obslužných a ďalších činností:
 1. Odborné činnosti (§16 zákona č. 448/2008 Z. z.): pomoc pri odkázanosti na pomoc inej fyzickej osoby, základné sociálne poradenstvo, sociálna rehabilitácia, rozvoj pracovných zručností, pomoc pri uplatňovaní práv a právom chránených záujmov, ošetrovateľská starostlivosť v zariadení.
 2. Obslužné činnosti (§17 zákona č. 448/2008 Z. z.): ubytovanie, stravovanie, upratovanie, pranie, žehlenie a údržba bielizne a šatstva.

3. Ďalšie činnosti (§ 18 zákona č. 448/2008 Z. z.): zabezpečenie záujmovej činnosti, utváranie podmienok na úschovu cenných vecí, poskytnutie osobného vybavenia.
4. Iné činnosti (§ 15 odsek 3 zákona č.448/2008 Z. z.)¹: zabezpečenie pedikúry, kaderníckych služieb, príp. canisterapie.

História zariadenia

DSS Adamovské Kochanovce sídli v obci Adamovské Kochanovce v neskorobarokovom kaštieli, ktorý bol postavený okolo roku 1760. Od septembra 1963 je objekt kaštieľa a areál parku vyhlásený za Národnú kultúrnu pamiatku (ďalej len „NKP“).

Podľa archívnych materiálov bol DSS zriadený ako domov dôchodcov v roku 1948. V roku 1963 bol tento pretvorený na ústav sociálnej starostlivosti pre mentálne retardované deti a mládež od 3 do 26 rokov. Postupne bolo v ústave umiestnených 120 chovancov, o ktorých sa starali rehoľné sestry, zdravotné sestry, nižší zdravotnícky personál, administratívni pracovníci a obslužný personál v celkovom počte 57 zamestnancov. Neskôr sa počet zamestnancov zvýšil na 60 a kapacita ústavu bola upravená na 95. Deti tu umiestnené postupne dospeli, nakoľko sa neprekladali do ústavov pre dospelých. Vzniklo prirodzene koedukované zariadenie sociálnych služieb. V roku 1982 bola prestavaná hospodárska budova v areáli kaštieľa patriaca JRD a vybudovali sa v nej kancelárske priestory, 2 denné miestnosti, na poschodí izby rehoľných sestier, postupne časom priestory rehabilitácie a suchá sauna.

Dlhoročne sa tradovalo, že kaštieľ darovala štátu na sociálne účely grófka talianskej rodiny Sizzo-Noris. Až v roku 2014 sa na základe podkladov zo Štátneho archívu Bratislava pobočka Trenčín zistilo, že kaštieľ bol skonfiškovaný II. Pozemkovou reformou.

Aké zmeny boli realizované v posledných rokoch (vrátane investícií)

V minulom období (cca 17 rokov) sa zabezpečilo odvlhčenie budovy kaštieľa, zrekonštruovala sa strecha, vybudovala čistička odpadových vôd, zmodernizovala sa kotolňa, práčovňa, cesty v areáli. Neskôr, po odchode rehoľných sestier sa zrekonštruovali sklady v podkroví, kde vznikli dvojlôžkové izby pre 12 prijímateľov a jedna jednolôžková.

Za posledné obdobie (cca 4 roky) sa postupne znižuje počet prijímateľov tak, aby kapacita zariadenia spĺňala legislatívne požiadavky Vyhlášky MZ SR č. 259/2008 Z. z. o podrobnostiach o požiadavkách na vnútorné prostredie bodov a o minimálnych požiadavkách na byty nižšieho štandardu a na ubytovacie zariadenia. Už tento proces značne skvalitňuje podmienky na bývanie a zlepšuje kvalitu života našich prijímateľov.

Za prínosné považujeme zmeny v organizačnej štruktúre zamestnancov a vytvorenie nových profesií v našom zariadení – sociálna terapeutka, pracovná terapeutka a inštruktorka sociálnej rehabilitácie. Tieto zmeny priamo nadväzovali na zriadenie pracovno-terapeutických dielní Púpavka v DSS

1

(keramická a textilná dielňa), ako aj posun v oblasti individuálneho plánovania a ďalších postupov pri práci s prijímateľom (využívanie prvkov konceptu Snoezelen, prvkov konceptu Bazálnej stimulácie, individuálna, skupinová práca s prijímateľmi, evidencia prijímateľov na UPSVR TN). Na spokojnosti prijímateľov sa odzrkadľujú aj investície do vzdelávania zamestnancov, čím sa profesionalizuje celá služba. Na zmenu postojov a zmýšľania personálu vplyva externá supervízia a snaha vedenia DSS o budovanie tímovej spolupráce, čo sa ďalej premieta do vzťahu: prijímateľ/zamestnanec aj zamestnanec/zamestnanec.

Významnou investíciou v uplynulých rokoch bolo zriadenie prípojky na verejnú kanalizáciu a verejný vodovod. Investíciami, ktoré priamo pocítili prijímatelia a vysoko ocenili zamestnanci sú: zabezpečenie stropného zdvíhacieho zariadenia na komunite F, zabezpečenie sprchovacieho lôžka, vybavenie auta nájazdovými lyžinami, zariadenia multisenzorickej miestnosti.

Štruktúra prijímateľov sociálnych služieb (k 31.5.2019)

Počet prijímateľov sociálnych služieb celkom: 60 prijímateľov

Počet prijímateľov podľa druhu sociálnej služby: 60 prijímateľov (v DSS)

Počet prijímateľov podľa formy sociálnej služby:
pobytová forma sociálnej služby 60

Počet prijímateľov podľa pohlavia:
ženy 25
muži 35

Počet prijímateľov podľa plnoletosti:
plnoletí 60
maloletí 0

Počet prijímateľov podľa mobility:
mobilní 27
častočne mobilní 20
imobilní 13

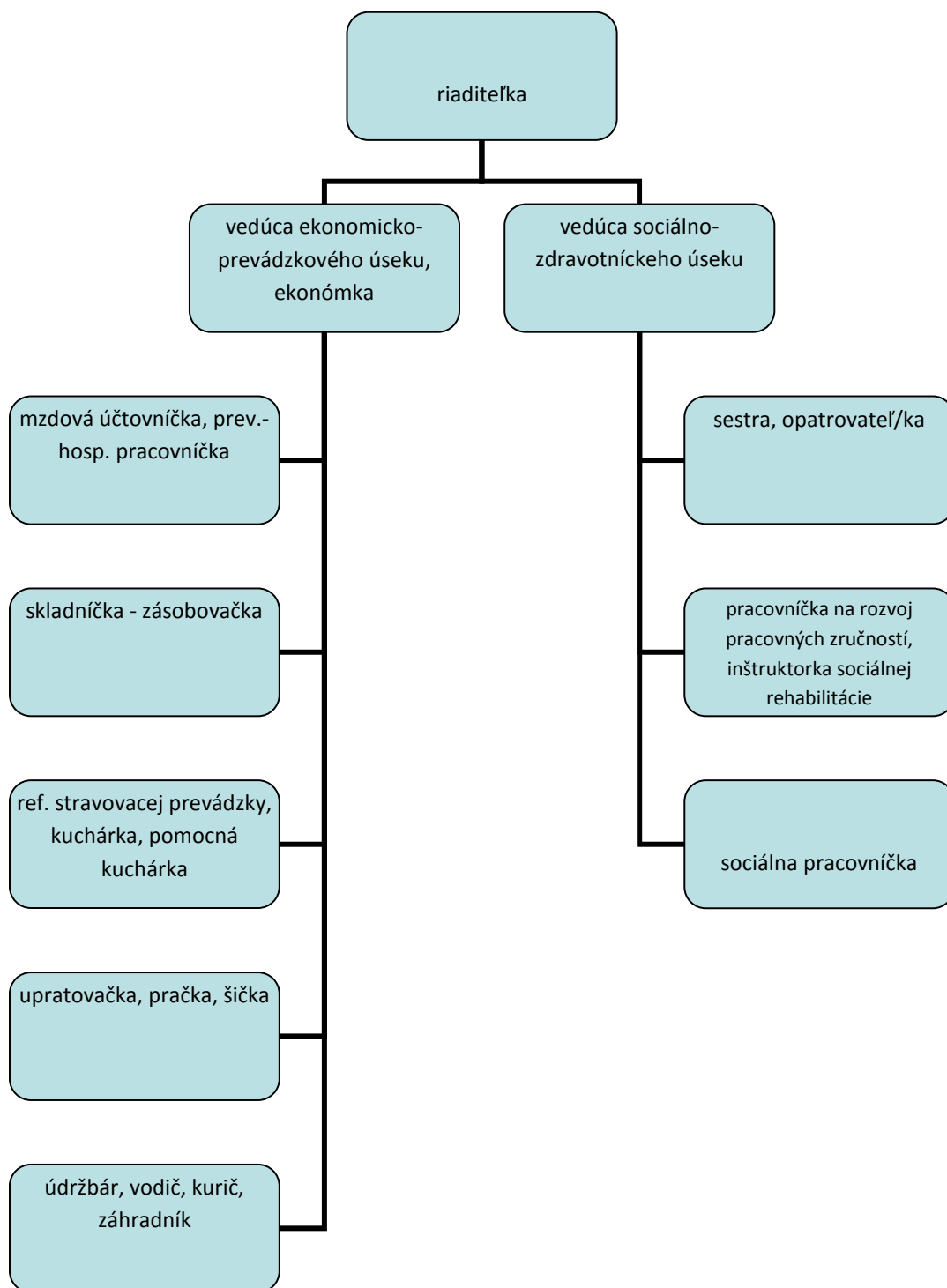
Počet prijímateľov podľa komunity:
Komunita AB 21
Komunita C 12
Komunita D 6
Komunita E 8
Komunita F 13

Počet prijímateľov stravujúci sa v jedálni:
Stravujúci sa v jedálni 39 (+1)
Stravujúci sa na komunite 20

Počet prijímateľov podľa lekárom stanovenej diagnózy:
Mentálne postihnutie 60

Autizmus	3
DMO	29
Morbus Down	13
Schizofrénná porucha	2
MP s poruchou správ.	1
Epilepsia	16
Diabetes mellitus	0
Celiakia	1
Nevidiaci	3

Organizačná štruktúra zariadenia sociálnych služieb k 31.5.2019



Počet pracovných miest celkom: 51

Personálna štruktúra zariadenia sociálnych služieb (k 31.5.2019)

	počet prepočítaný na celý úväzok	počet osôb	z toho mužov	z toho žien
Počet interných zamestnancov	51	52	3	49
Počet externých zamestnancov	0	0	0	0
Počet stálych dobrovoľníkov	0	0	0	0
Počet odborných interných zamestnancov	33	33	0	33
Sociálni pracovníci	2	2	0	2
Zdravotnícki pracovníci	8,5	9	0	9
Nižší zdravotnícky a opatrovateľský personál	19	17	0	17*
Pedagogickí pracovníci	0	0	0	0
Iní odborní pracovníci	3,5	4	0	4
Počet administratívnych pracovníkov	3	3	0	3
Počet prevádzkových zamestnancov	17	17	3	14
Počet vedúcich pracovníkov (s riaditeľkou)	3	3	0	3
Počet zamestnancov v dôchodkovom veku	1	1	0	1
Počet zamestnancov zvyšujúcich si kvalifikáciu	0	0	0	0

*Aktuálne sú dve miesta na pozíciu opatrovateľky neobsadené.

Fyzické prostredie

DSS pozostáva z dvoch hlavných budov: budova kaštieľa a administratívna budova. Súčasťou objektu je ďalej prevádzková budova (pracovňa a žehliareň), garáže a záhradný domček.

Kaštieľ je dvojpodlažná budova, kde sa na prízemí nachádzajú denné miestnosti a spálne prijímateľov, kúpeľňa a toalety, miestnosť pre personál, jedálne, kuchyňa so skladmi a šatňa pre kuchárky. Na poschodí sa rovnako nachádzajú spálne a denné miestnosti prijímateľov, kúpeľňa a toalety, ošetrovňa, kancelária vedúcej sociálno-zdravotníckeho úseku (ďalej len „SZU“) a šatňa pre personál (Príloha č. 1). Je prístupné len schodiskom, v budove nie je možné dobudovať výťah, je teda prístupné len mobilným prijímateľom. V suteréne budovy je kotolňa.

Administratívna budova je prízemná. V jednej časti sa nachádzajú priestory na rehabilitáciu, kúpeľňa a toalety, denná miestnosť prijímateľov, keramická dielňa a šatňa pre personál. V tejto časti budovy bolo čiastočne rekonštruované podkrovie, kde sa nachádzajú dvojlôžkové a jedna jednolôžková izba pre prijímateľov, kúpeľňa a toaleta, archív a priestor na odkladanie športových potrieb. V druhej časti budovy sa na prízemí nachádza spoločenská miestnosť, textilná dielňa, toalety a kancelárie.

Areál DSS tvorí rozsiahly anglický park s bohatou výsadbou drevín, rozprestiera sa na ploche 4,55 ha. Súčasťou je aj ovocný sad a malá zeleninová záhradka. Udržiavanie a spravovanie parku je finančne veľmi nákladné a zároveň náročné na personálne zabezpečenie.

Celý objekt (vrátane budov aj pozemkov) je majetkom TSK, pričom DSS ho má v správe majetku na účely poskytovania sociálnych služieb. Nakoľko celý objekt je národnou kultúrnou pamiatkou (ďalej len „NKP“), je finančne aj procesne náročné vykonávať akékoľvek zmeny. Jednotlivé zámery (maľovanie, rekonštrukcia, orezanie drevín) podliehajú schvaľovaciemu procesu Krajského pamiatkového úradu Trenčín. Komplexná rekonštrukcia by bola finančne veľmi náročná, no napriek tomu by sa nepodarilo docieľiť zmeny, ktoré si vyžaduje dodržiavanie platnej legislatívy pri zabezpečení poskytovania sociálnych služieb (je veľmi náročné zabezpečiť súkromie prijímateľov, zachovať úplnú intimitu pri hygiene). Priestormi historickej budovy sme obmedzení aj pri nácvikoch zručností potrebných na vykonávanie bežných činností v domácnosti (varenie, žehlenie, pranie), ktoré síce vykonávame spolu s prijímateľmi, ale nie v rozsahu a podmienkach, ktoré by si nácvik zručností vyžadoval.

V DSS sa poskytuje pobytová sociálna služba ako celoročná sociálna služba, ktorej súčasťou je ubytovanie.

Budova kaštieľa			
počet izieb	počet lôžok	m² / osoba	podlažie
1	1	9,35	II.
1	2	13,52	II.
2	3	15,60	I.
		13,08	II.
1	4	12,20	II.
4	5	8,16-	II.
		9,42-	I.
		9,58-	II.
		16,50	II.
1	6	7,50	I.
1	8	18,23*	I.

* miestnosť slúži súčasne ako spálňa, herňa aj kúpeľňa

Podkrovie administratívnej budovy			
počet izieb	počet lôžok	m ² / osoba	podlažie
1	1	12,93	II.
1	2	8,18	II.
1	2	8,08	II.
1	2	8,11	II.
1	2	8,26	II.
1	2	7,94	II.
1	2	8,07	II.

V podkroví administratívnej budovy je 5 dvojlôžkových izieb (od 7,94 m²/os. do 8,26 m²/os.) a jedna jednolôžková izba (12,93 m²/os.). Napriek relatívne nedávnej rekonštrukcii sa v izbách vytvárajú priehlbiny v podlahe. V letných mesiacoch sú priestory ťažko vetrateľné, drevené obloženie a malé strešné okná v nich zadržiavajú teplo. Do všetkých priestorov na druhom podlaží vedie strmé schodisko, ktoré predstavuje zvýšené riziko úrazu prijímateľov. Tiež je to limitujúcim faktorom pri výbere prijímateľov, ktorým môže byť poskytované ubytovanie v danom priestore.

Strategické dokumenty zariadenia a zriaďovateľa

Domov sociálnych služieb – Adamovské Kochanovce pri plánovaní prechodu z inštitucionálnej starostlivosti na poskytovanie komunitných sociálnych služieb vychádza zo základných dokumentov podporujúcich proces transformácie a deinštitucionalizácie na medzinárodnej a národnej úrovni:

- **Dohovor OSN o právach osôb so zdravotným postihnutím** – základný dokument, ktorý upravuje oblasť ľudských práv a základných slobôd a zaväzuje všetky štáty, ktoré ho ratifikovali, aby tieto zaručili aj osobám so zdravotným postihnutím, bez diskriminácie a na rovnakom základe s ostatnými občanmi. Slovenskou republikou bol ratifikovaný v roku 2010 a v zmysle čl. 7 ods. 5 Ústavy Slovenskej republiky má prednosť pred zákonmi.
- **Spoločné európske usmernenia pre prechod z inštitucionálnej na komunitnú starostlivosť** – dokument, ktorý predstavuje súčasný trend štrukturálnych zmien a nového smerovania poskytovaných sociálnych služieb v Európe.
- **Národná akčný plán prechodu z inštitucionálnej na komunitnú starostlivosť v systéme sociálnych služieb na roky 2012 – 2015** – základným cieľom dokumentu bolo naštartovanie procesu deinštitucionalizácie pomocou realizovania pilotných projektov a vytvorením ďalších podporných mechanizmov v legislatíve, financovaní i organizácii procesu DI.
- **Stratégia deinštitucionalizácie systému sociálnych služieb a náhradnej starostlivosti v Slovenskej republike** – deklaratórny dokument, ktorým sa Slovenská republika hlási k procesom prechodu z inštitucionálnej na komunitnú starostlivosť. V súlade s Dohovorom OSN je zacielený na vytvorenie a zabezpečenie podmienok pre nezávislý a slobodný život všetkých občanov, odkázaných na pomoc spoločnosti v prirodzenom sociálnom prostredí

komunity prostredníctvom komplexu kvalitných alternatívnych sociálnych služieb vo verejnom záujme – proces dlhodobej a zásadnej zmeny systému.

- **Národný program rozvoja životných podmienok osôb so zdravotným postihnutím na roky 2014 – 2020** – otvorený dokument, na tvorbe ktorého sa podieľali zástupcovia ústredných orgánov štátnej správy, verejnej správy a osoby so zdravotným postihnutím prostredníctvom svojich reprezentatívnych organizácií. Národný program je rozdelený do 19-tich oblastí, vychádzajúc zo štruktúry Dohovoru OSN. Jednotlivé úlohy programu sa aktualizujú a vyhodnocujú každé 2 roky.
- **Národné priority rozvoja sociálnych služieb na roky 2015 – 2020** – nástroj štátnej politiky na smerovania a prezentovanie východiskových systémových záujmov, úloh a opatrení vlády Slovenskej republiky v oblasti sociálnych služieb. Materiál MPSVR SR je zároveň východiskom pre tvorbu koncepcií rozvoja sociálnych služieb a komunitných plánov na regionálnej a miestnej úrovni.

Sociálne služby sú súčasťou verejných politík, v ktorých sa jednoznačne má presadzovať ľudsko-právny rozmer a orientácia na potreby a preferencie prijímateľov a prijímateľky. Občania v dôsledku ich nepriaznivej sociálnej situácie odkázaní na verejné, osobitne sociálne služby, si majú právo uplatňovať svoje práva na slobodný a nezávislý život s podporou spoločnosti na nediskriminačnom princípe.

Ľudsko-právny princíp je jedným zo základných pilierov aj strategických dokumentov, v oblasti sociálnych služieb, Trenčianskeho samosprávneho kraja a Domova sociálnych služieb – Adamovské Kochanovce:

- **Koncepcia rozvoja sociálnych služieb Trenčianskeho samosprávneho kraja na roky 2015 – 2020** – základný nástroj Trenčianskeho samosprávneho kraja na smerovanie sociálnych služieb v jeho pôsobnosti. Proces deinštitucionalizácie popisuje ako jednu z významných oblastí rozvoja sociálnych služieb v regióne, pričom jeho podstatou je vytvoriť také podmienky, aby občania s rôznym druhom postihnutia mohli viesť podľa možností čo najviac nezávislý život vo svojom prirodzenom prostredí.
- **Koncepcia rozvoja DSS Adamovské Kochanovce** (z roku 2015) – popisuje potrebu deinštitucionalizácie zariadenia ako spôsob transformácie veľkokapacitnej inštitúcie a zvyšovania kvality poskytovaných sociálnych služieb. Zohľadňuje trendy v poskytovaní sociálnych služieb. Je v súlade s princípmi procesu deinštitucionalizácie a prioritami stanovenými v Koncepcii rozvoja sociálnych služieb TSK.
- **Príručka implementácie podmienok kvality v DSS Adamovské Kochanovce** – k strategickým cieľom zariadenia na roky 2018 – 2025 patrí aj príprava podmienok na proces deinštitucionalizácie ako prechodu z inštitucionalizovanej starostlivosti na poskytovanie komunitných sociálnych služieb a transformácia súčasného zariadenia.

Výdavky a príjmy zariadenia sociálnych služieb

	2012	2013	2014	2015
Bežné výdavky spolu	818.519,-	814.021,-	811.165,-	810.727,-
z toho: mzdové	391.446,-	402.298,-	414.796,-	413.324,-
prevádzkové	427.073,-	411.723,-	396.369,-	397.403,-
Kapitálové výdavky	29.621,-	26.318,-	6.110,-	5.700,-
	13.669,- štrukt. kabeláž	17.998,- rekonš.kúpel. WC	priemysel. pračka	5.700,- elektrický sporák s rúrou
	8.962,- stropné zdvíh. zariad.	2.199,- umývačka		
	6.990,- sušička	4.320,- sprch. lôžko		
Náklady na prijímateľa mesačné (priemerné)	959,40	1.011,91	1.022,50	1.143,62
Výška úhrady (priemerné)	198,37	249,88	255,28	281,40
Príjmy	238.099,-	283.725,-	288.104,-	287.776,-
EON	617,14	685,32	712,94	818,72

	2016	2017	2018
Bežné výdavky spolu	777.751,-	796.392,-	840 587,-
z toho: mzdové	406.601,-	418.824,-	470 926,-
prevádzkové	371.150,-	377.568,-	369 661,-
Kapitálové výdavky	8.914,-	22.326,-	13 270,-
	3.360,- nájazdová skl. rampa	2.799,-pec elektr. statická	2 250,- panva smažiacia
	5.554,- kanalizačná prípojka	19.527,- vodov. prípojka	5 120,- robot univerz.
			5 900,- priemyselná pračka
Náklady na prijímateľa mesačné (priemerné)	1.197,70	1.311,65	1 378,53
Výška úhrady (priemerné)	292,-	301,09	307,08
Príjmy	276.069,-	255.533,-	246 108,-
EON	876,95	965,44	912,70

SWOT analýza aktuálne poskytovaných sociálnych služieb

SWOT ANALÝZA	
SILNÉ STRÁNKY	SLABÉ STRÁNKY
<ul style="list-style-type: none"> - tradícia a skúsenosti personálu v poskytovaní sociálnych služieb ľuďom s mentálnym a kombinovaným postihnutím, - spokojnosť s poskytovanými službami zo strany prijímateľov a ich rodín, - rozpočtová organizácia, stabilný rozpočet, - koedukované ZSS, 	<ul style="list-style-type: none"> - neúčelný, starý, energeticky a prevádzkovo nákladný objekt, - objekt a areál je NKP, čo podmieňuje finančnú náročnosť a schvaľovací proces zo strany KPÚ TN pri údržbe a iných prácach na objekte, - nespĺňanie štandardov kvality

<ul style="list-style-type: none"> - účasť na projekte NP DI I., - pretrvávajúca podpora metodického tímu NP DI I., - súdržný, angažovaný transformačný tím, - proklientský prístup, - práca s rodinnou – nadviazanie a obnovenie vzťahov s pôvodnou rodinou, DSS vytvára priestor a možnosti na rozvinutie a upevňovanie týchto vzťahov, - kvalifikovaný personál, - rozvinuté vzťahy v komunite, - otvorenosť DSS voči verejnosti, spolupráca s dobrovoľníkmi, snaha o kontakt s komunitou, - systém v spravovaní finančných prostriedkov prijímateľov (každý prijímateľ má vlastný osobný účet a kreditnú kartu), - návštevy zamestnancov transformovaných zariadení sociálnych služieb na Slovensku i v zahraničí, - individuálne plánovanie, vzdelávanie, supervízia zamestnancov, - spustenie prevádzky keramickej a textilnej dielne, - podpora 4 prijímateľov zamestnaných v chránenej dielni v Trenčíne, - spolupráca s rôznymi inými organizáciami. 	<p>(bezbariérovosť, nedostatočné podmienky na zabezpečenie práva prijímateľa na súkromie a intimitu),</p> <ul style="list-style-type: none"> - v DSS sa nachádzajú veľkokapacitné spálne, počet toaliet a kúpeľní je neadekvátny na počet prijímateľov, - znevýhodnenie DSS ako verejného poskytovateľa získavať finančné prostriedky na základe projektov a grantov, - obec, v ktorej sa DSS nachádza je slabo občiansky vybavená, - pretrvávajúci ochranársky prístup niektorých zamestnancov a rodičov prijímateľov, - DSS nedisponuje prostriedkami na dostatočné ohodnotenie zamestnancov, príp. ponuku špeciálnych benefitov, vzniká reálne riziko na neobsadenie uvoľnených pracovných pozícií (hl. pri odchode zamestnancov do dôchodku) - úzka rodičovská základňa ako hybná sila pre lobbying.
PRÍLEŽITOSTI	OHROZENIA
<ul style="list-style-type: none"> - DSS je zaradené do transformačného procesu DI ako pilotné v rámci TSK, - vzdelávanie zamestnancov, - návštevy, sťažie zamestnancov v iných ZSS, - motivovaný personál, - uplatnenie vedomostí získaných v rámci vzdelávania NP DI v praxi, - zriadenie Snoezelen miestnosti pre prijímateľov s ťažkým až hlbokým postihnutím, - zníženie počtu prijímateľov (v daných priestoroch), - zavádzanie štandardov kvality, postupné nastavenie procesov, interne vypracovaná dokumentácia, - preškolenie zamestnancov v koncepte bazálnej stimulácie, - evidencia prijímateľov na UPSVR TN, - plánované založenie občianskeho združenia, viacdrojové financovanie, - vznik nových foriem sociálnych služieb, - realizácia cezhraničného projektu „Spoločná cesta k novému domovu“, - možnosť vykonávania odbornej praxe študentov, získanie dobrovoľníkov. 	<ul style="list-style-type: none"> - nedostatok personálneho zabezpečenia, - nízka flexibilita, adresnosť a individualizácia poskytovaných služieb, - zbytočné prieťahy, neodborné postupy, nedostatočná angažovanosť zainteresovaných, nedostatočne vymedzené kompetencie, absencia podpory a koordinácia na národnej úrovni, - nedostatočné možnosti sieťovania sociálnych služieb, - spôsob financovanie sociálnych služieb, - finančné možnosti prijímateľov, - významné politické zmeny, ktoré by mohli ohroziť priebeh transformácie DSS, - zásadné zmeny v poskytovaní sociálnych služieb by mali zahŕňať aj zásadné zmeny v ďalšej legislatíve, mali by byť realizované celoplošne, medzirezortne, - nízke dôchodky prijímateľov.

Práca s rodinnými príslušníkmi

Za dôležitý faktor vplývajúci na spokojnosť prijímateľov považujeme ich kontakt s rodinnými príslušníkmi a blízkymi osobami. Aktívne podporujeme fungujúce väzby a snažíme sa vyhľadávať a nadväzovať tieto kontakty. Spolupracujeme pritom aj s miestnou samosprávou, inými organizáciami poskytujúcimi sociálne služby.

DSS je otvoreným a verejnosti prístupným zariadením. Prijímatelia sú oprávnení prijímať návštevu blízkej osoby denne. S rešpektovaním potrieb ostatných prijímateľov (napr. spolubývajúcich) a prihladaním na čas nočného pokoja.

Pravidelne 1 krát do mesiaca sa koná tzv. návštevná sobota, kedy prichádzajú rodinní príslušníci, ktorí majú možnosť konzultácií so sociálnou pracovníčkou, službukonajúcim personálom. Je im poskytované poradenstvo, informácie o celkovom stave ich blízkeho, o aktuálnom dianí v zariadení, o plánovaných aktivitách.

Prijímatelia majú možnosť udržiavať kontakt s blízkymi prostredníctvom telefonického spojenia. Niektorí prijímatelia majú vlastný mobilný telefón, ostatným je umožnené telefonovať podľa dohody z telefónu DSS.

Každoročne organizujeme „Stretnutie rodičov a rodinných príslušníkov“ spojené s kultúrnym programom, občerstvením. Riaditeľka DSS, sociálne pracovníčky, vedúce úsekov DSS informujú o aktuálnom dianí, prebiehajúcich a plánovaných zmenách v zariadení, rodinní príslušníci majú možnosť individuálnych konzultácií.

Písomný kontakt prijímatelia udržiavajú vzhľadom na svoje možnosti a schopnosti aspoň v čiastočnom rozsahu (pohľadnice k sviatkom, ...). Jeden prijímateľ využíva elektronickú poštu na komunikáciu s priateľmi.

	týždenne	mesačne	nepravidelne	bez kontaktu
Osobný kontakt s rodinou	3	6	35	22
Telefonický kontakt	1	0	14	51
Návšteva prijím. v rodine	3	1*+ 1	20	41

*jeden prijímateľ pravidelne mesačne navštevuje detský domov, z ktorého prišiel do DSS po dovŕšení 18 rokov, rodinu nenavštevuje

Realizované integračné a inkluzívne aktivity – kultúrne, športové, v komunite, s dobrovoľníkmi, v pracovnom živote

Naším zámerom v oblasti zamestnávania a voľnočasových aktivít je individuálnym prístupom nájsť činnosť vhodnú na sebarealizáciu jednotlivých prijímateľov, dať dňom zmysel, aktívne tráviť voľný čas, nadväzovať a upevňovať sociálne väzby, vzťahy, priateľstvá, partnerstvá.

Prijímatelia sa v súlade s ich individuálnym plánom zapájajú do pomocných prác v kuchyni (čistenie zeleniny, nosenie zemiakov a tovaru so skladu), v práčovni (pomoc pri prenášaní a vešaní bielizne) aj na komunitách (vynášanie smetí, umývanie stolov v jedálni, nácvik triedenia a prania drobnej bielizne...). V zariadení separujeme odpad. Prijímatelia sa učia a zapájajú do úkonov ako lisovanie PET fliaš, skladanie tetrapakových obalov. Pri nácvikoch a príprave divadelných predstavení spolupracujú na výrobe rekvizít, kostýmov, doplnkov. Radi sa realizujú aj pri prácach vonku, ako je odhrňanie snehu, zametanie, či hrabanie lístia v parku.

Mnohé činnosti sú sporadické a sezónne ohraničené. V priebehu roka 2015 sa nám podarilo sprevádzkovať pracovno-terapeutickú dielňu Púpavka, kde sa prijímatelia môžu venovať tvorivej činnosti v keramickej a textilnej dielni. Výrobky z tejto činnosti prezentujeme príležitostne na tematických jarmokoch a iných vhodných podujatiach.

Plánujeme aj ďalšie aktivity na osvojenie si pracovných návykov a zručností prijímateľov nášho zariadenia za účelom obnovy, udržiavania a rozvoja ich fyzických, mentálnych a pracovných schopností, ktoré by mohli viesť k začleneniu do spoločnosti v najväčšej možnej miere. V rámci zvyšovania kompetencií prijímateľov a ich možnosti uplatnenia sa na trhu práce sme poskytli piatim našim prijímateľom potrebnú podporu pri evidencii uchádzačov o zamestnanie na UPSVR TN. Bola to nová skúsenosť nie len pre nás a našich prijímateľov, ale aj pre zamestnankyňu UPSVR (s dvadsaťročnou praxou). Následne, v spolupráci s Oddelením aktívnych opatrení trhu práce a ESF, našli prijímatelia uplatnenie cez nástroj aktívnej politiky trhu práce Príspevok na aktivačnú činnosť formou dobrovoľníckej služby. Počas šiestich mesiacov si upevňovali pracovné návyky, učili sa dochvilnosti, zodpovednosti, ale aj ako sa správať na pracovisku, jednať v pracovnom kolektíve a dodržiavať stanovené normy. Ďalšie aktivity v oblasti práce a pracovného začlenenia sú popísané v časti „služby zamestnanosti a podporovaného zamestnávania“.

V rámci DSS realizujeme pestrú paletu voľnočasových aktivít (Príloha č. 2). Medzi pravidelne organizované kultúrne podujatia zariadenia patrí Fašiangová zábava, na ktorú pravidelne pozývame priateľov z iných zariadení sociálnych služieb. Začiatkom leta je to Stretnutie rodičov a rodinných príslušníkov, kedy spolu strávime príjemný sobotný deň. V zime pečieme medovníčky, zúčastňujeme sa na vianočných trhoch a jarmokoch. V obci Adamovské Kochanovce sme zaviedli tradíciu oslavy Mikuláša spojenú so sprievodným kultúrnym programom (časť prijímateľov vystupovala s programom http://www.csskochanovce.sk/aktivity-projekty/svetielka-radosti.html?page_id=13777, časť sa zúčastnila ako diváci) i s podávaním horúcej čokolády, vianočného punču a prezentácie výrobkov z našej dielne. S obcou spolupracujeme i počas roka (napr. v máji sa zapájame do kultúrneho programu ku Dňu matiek, v októbri pomáhame pri príprave podujatia pre seniorov).

Navštevujeme tiež aktivity organizované inými zariadeniami sociálnych služieb v rámci kraja: Farbičky – čarbičky (CSS DEMY Trenčín), Prechádzka historickým parkom (DSS Zemianske Podhradie), Športové hry/ Hry bez hraníc (CSS Nádej, Dolný Lieskov), Trenčiansky Omar (CSS Sloven, Slávnica).

Pravidelne 1 x do mesiaca k nám prichádzajú priatelia z Rotary klubu Trenčín Laugaricio, ktorí venujú svoj čas a pozornosť našim prijímateľom. Taktiež k nám do zariadenia prichádza Dr. Klaun so svojim kúzelníckym vystúpením.

Veľmi dobrú spoluprácu máme nadviazanú s Materskou školou LIENKOVO v Adamovských Kochanovciach, so Základnou školou J. Smreka v Melčiciach – Lieskovom (rôzne vystúpenia v DSS, v škole, v škôlke), aj so ZŠ a MŠ v obci Chocholná-Velčice a ďalšími organizáciami (Príloha č.3).

Strategická vízia

Všeobecná vízia

Vytvoriť a zabezpečiť podmienky na nezávislý a slobodný život občanov odkázaných na pomoc, v dôsledku svojho zdravotného postihnutia, v ich prirodzenom sociálnom prostredí komunity. V rámci poskytovania sociálnych služieb zabezpečiť ľuďom so zdravotným postihnutím taký rozsah podpory a pomoci, akú vo svojej životnej situácii aktuálne potrebujú. Dodržiavanie základných ľudských práv a slobôd s dôrazom na individuálny a rešpektujúci prístup k prijímateľovi sociálnej služby zabezpečiť podporou transformácie súčasného veľkokapacitného zariadenia sociálnych služieb na sieť komunitných služieb podľa potrieb jednotlivých lokalít.

Špecifická vízia

Chceme poskytovať kvalitné a profesionálne sociálne služby v súlade so strategickými dokumentami a platnou legislatívou, pracovať na základe individuálnych potrieb a záujmov prijímateľov tak, aby sa ich život čo najviac priblížil bežnému životu občanov majoritnej spoločnosti. Skvalitniť poskytovanie sociálnych služieb a zlepšiť životné podmienky prijímateľov postupným opustením veľkokapacitného zariadenia, prechodom do prirodzeného bývania v komunite, vytváraním domáceho prostredia a využívaním dostupných zdrojov v komunite (zamestnávanie, vzdelávanie, voľnočasové aktivity). Odbornými postupmi chceme zabezpečiť a podporovať samostatnosť v sebaobslužných činnostiach, rozhodovacích procesoch, podporovať existujúce sociálne väzby a vzťahy s blízkymi osobami, vytvárať podmienky na nadväzovanie nových vzťahov a dosiahnuť maximálne možné začlenenie do rôznych oblastí života podľa možností prijímateľa.

- **PRIJÍMATEĽ SA MENÍ NA OBČANA**

Prijímateľovi vytvoríme dôstojné podmienky pre život s potrebnou mierou podpory, s rešpektovaním a uplatňovaním jeho práv.

Prijímateľ nebude stavaný do pozície pasívneho prijímateľa, stane sa aktívnym článkom lokálnej komunity. Naučí sa, v rámci svojich možností, rozpoznať a riešiť nové situácie (nakupovať, používať telefón, orientovať sa v obci).

- **ZAMESTNANEC SA MENÍ NA PORADCU**

Zvyšovaním kvalifikácie zamestnancov (priebežným vzdelávaním, zabezpečením supervízie, realizovaním intervízie...) chceme vytvoriť morálne a odborne kompetentný tím, ktorý s prijímateľom a jeho rodinou dokáže nadviazať vzájomný vzťah na báze podpory a dôvery tak, aby boli napĺňané individuálne ciele každého prijímateľa. Zamestnanec je v partnerskej pozícii voči prijímateľovi, poskytuje mu potrebnú mieru podpory, využíva verejne dostupné služby, zabezpečuje a chráni dôstojnosť prijímateľa. Zamestnanec pracuje v súlade s Etickým kódexom a ďalšími internými dokumentami organizácie.

- **KVALITA SLUŽIEB ZAMESTNANCOV SA MERIA KVALITOU ŽIVOTA PRIJÍMATEĽOV**

Snahou organizácie je poskytovať kvalitné sociálne služby, využívať strategické plánovanie a vyhodnocovanie jednotlivých aktivít ako aj celkovej činnosti zariadenia. Kvalitu chceme merať pomocou nastavených štandardov kvality ale aj spätnou väzbou a komunikáciou so samotnými prijímateľmi a ich rodinnými príslušníkmi. Prijímateľ má právo vyjadriť svoje potreby, názory, ale aj sťažnosti na poskytovanú službu.

- **ZARIADENIE A KOMUNITA, AKTIVIZÁCIA A PARTICIPÁCIA V KOMUNITE**

Zámerom organizácie je vybudovať bezbariérové komunitné domácnosti situované intraviláne v obciach a v meste s dobrou občianskou vybavenosťou (pošta, zdravotné stredisko, lekáreň, obchody...), fyzickou dostupnosťou (nie segregované oblasti), možnosťami pre denné aktivity prijímateľov. Aktívne hľadať zdroje sieťovania v komunite a verejne dostupných službách. Zapájať prijímateľov do diania v komunite podľa ich individuálnych možností a záujmu.

Oblasti zmeny:

1. Bývanie

- prijímateľovi budú vytvorené podmienky na dôstojný život, ubytovanie bude poskytované v účelových, bezbariérových komunitných domácnostiach riešených v zmysle univerzálneho navrhovania a platnej príslušnej legislatívy (max. 6 prijímateľov v jednej domácnosti),
- prijímateľ bude mať možnosť vybrať si spolubývajúceho,
- v nových komunitných domácnostiach bude zabezpečené právo na súkromie a intimitu, prijímateľovi bude umožnené žiť s partnerom,
- prijímateľ sa bude starať o vlastnú izbu a podieľať sa na jej zariaďovaní (v rámci svojich individuálnych schopností a možností).

2. Zamestnanie

- prijímateľovi vytvoríme priestor a podmienky na nácvik a upevnenie pracovných a sociálnych zručností (sociálna rehabilitácia, tréningový program na rozvoj komunikácie a sociálneho správania, účasť na stretnutiach sebaobhajcov, nácvik pracovných zručností, DAČ),
- zabezpečíme pomoc pri hľadaní pracovných príležitostí (spolupráca s UPSVR TN, APZ, špecializované poradenstvo),
- príležitosťou môže byť priateľská výpomoc, dobrovoľnícka činnosť, práca na čiastočný úväzok, práca v chránených dielňach, v sociálnych podnikoch, otvorený trh práce.

3. Voľnočasové aktivity

- prijímateľ sa s primeranou podporou naučí získavať prospešné informácie v ponuke komunity a rozhodovať sa podľa vlastného výberu,
- odborným prístupom podporíme jeho aktivitu, komunikačné aktivity, prosociálne správanie,
- nadviaže nové kontakty, nájde si známych z komunity – interakcia s rovesníkmi,
- celý proces poznávania, rozhodovania a primeranej podpory bude viesť k zlepšeniu kvality života prijímateľa v transformovaných komunitných sociálnych službách.

Etapy transformácie:

1. prípravná etapa (r. 2014 - 2018) – vzdelávanie zamestnancov, intervízia a supervízia, mapovanie lokalít, mapovanie miery potrebnej podpory prijímateľov, príprava prijímateľov, komunikácia s rodinnými príslušníkmi, návšteva transformovaných zariadení (príklady dobrej praxe), mapovanie verejnej mienky, komunikácia a prezentácia v komunite, nadviazanie komunikácie s ďalšími partnerskými organizáciami (UPSVR, školy, občianske združenia, vzdelávacie inštitúcie, potenciálni zamestnávateľia), spolupráca s expertami v oblasti deinštitucionalizácie, schválenie Transformačného plánu zastupiteľstvom TSK, vyhľadávanie a získavanie nehnuteľností,

2. realizačná etapa I. (r. 2019 – 2022) – vypracovanie projektových dokumentácií na výstavbu a rekonštrukciu objektov a zabezpečenie stavebných povolení, príprava a schválenie **Žiadosti o nenávratný finančný príspevok**, obstaranie dodávateľa stavebných prác až po kolaudáciu novopostavených komunitných bývaní (Trenčín, Mníchova Lehota, Chocholná – Velčice, Adamovské Kochanovce) pre 48 PSS, rekonštrukcia objektu Centrum denných aktivít v Trenčíne, zabezpečenie interiérového vybavenia,

3. realizačná etapa II. (r. 2022 - 2023) – vypracovanie projektovej dokumentácie na výstavbu komunitného bývania (príp. obstaranie bezbariérových bytov) pre 12 PSS, zabezpečenie stavebného povolenia, príprava a schválenie **Žiadosti o nenávratný finančný príspevok**,

obstaranie dodávateľa stavebných prác až po kolaudáciu novopostavených komunitných bývaní (v jednej, zatiaľ neznámej lokalite) a zabezpečenie interiérového vybavenia,

3. stabilizačná etapa (r. 2022 - 2025) – komunikácia s prijímateľmi, rodinnými príslušníkmi, zamestnancami, ľuďmi z komunity, vychytávanie nedostatkov, individuálny prístup k potrebám jednotlivých komunitných domácností, potrebné modifikácie v organizácii práce a poskytovania sociálnych služieb, práca a príprava strategického plánu rozvoja organizácie do ďalšieho obdobia v súlade so stratégiou TSK (rozvoj komunitných služieb), stabilizácia procesov v transformovaných domácnostiach, zabezpečenie prevádzky nových pobytových a ambulantných služieb.

Časový harmonogram procesu transformácie sociálnych služieb v DSS Adamovské Kochanovce

ETAPA	ČINNOSTI	TERMÍN/TRVANIE
1. Prípravná etapa	Príprava zamestnancov, prijímateľov, vzdelávanie až po schválenie Transformačného plánu	r. 2014 - r. 2018
2. Realizačná etapa I.	Príprava a schválenie Ž o NFP, obstaranie dodávateľa stavebných prác až po kolaudáciu novopostavených domov (Trenčín, Mníchova Lehota, Chocholná - Velčice, Adamovské Kochanovce/48 PSS) a rekonštruovaného objektu CDA a vybavenie interiérov	r. 2019 - r. 2022
3. Realizačná etapa II.	Príprava a schválenie Ž o NFP, obstaranie dodávateľa stavebných prác až po kolaudáciu novopostavených domov/obstaranie bytov - (1 lokalita/12 PSS)	r. 2022 - r. 2023
4. Prechodná etapa	Súbeh prevádzky v DSS Adamovské Kochanovce a prevádzky v rámci 1. projektu	r. 2021 - r. 2022
5. Stabilizačná etapa	Stabilizácia procesov v transformovaných domácnostiach, zabezpečenie prevádzky nových pobytových a ambulantných služieb.	r. 2023 - r. 2025

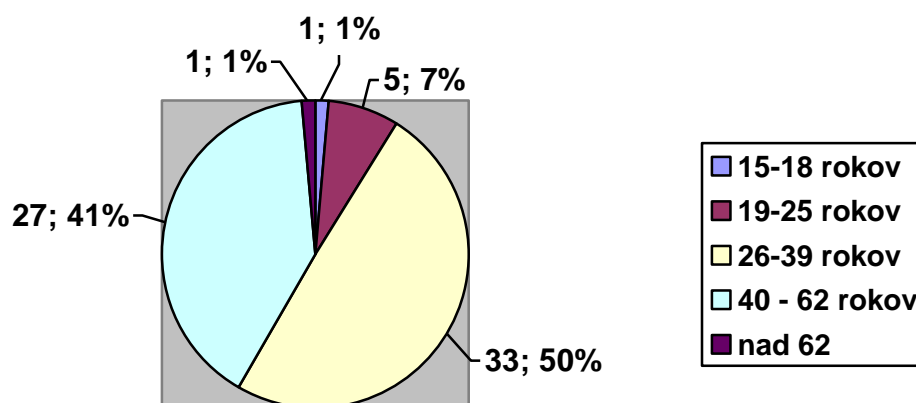
Prijímatelia sociálnej služby

1 Komplexná a interdisciplinárna analýza prijímateľov a ich potrieb

Dôležitou súčasťou plánovania transformácie zariadenia je komplexná analýza súčasných prijímateľov DSS. Potrebne je vyhodnotiť vekovú štruktúru, mieru potrebnej podpory, stupeň odkázanosti, zdravotný stav prijímateľov s cieľom identifikovať ich individuálne potreby a schopnosti. Z tejto analýzy budeme vychádzať pri definovaní nových sociálnych služieb, ktoré vzniknú transformáciou pôvodného zariadenia.

Vek

Vo vekovej štruktúre prijímateľov tvorí 50 % skupina vo veku 26 – 39 rokov. Ďalšou najpočetnejšou skupinou sú prijímatelia vo veku 40 – 62 rokov (41 %). Z týchto údajov možno sledovať postupné starnutie, na čo budeme musieť prihliadať aj pri plánovaní nových komunitných služieb.



Miera potrebnej podpory

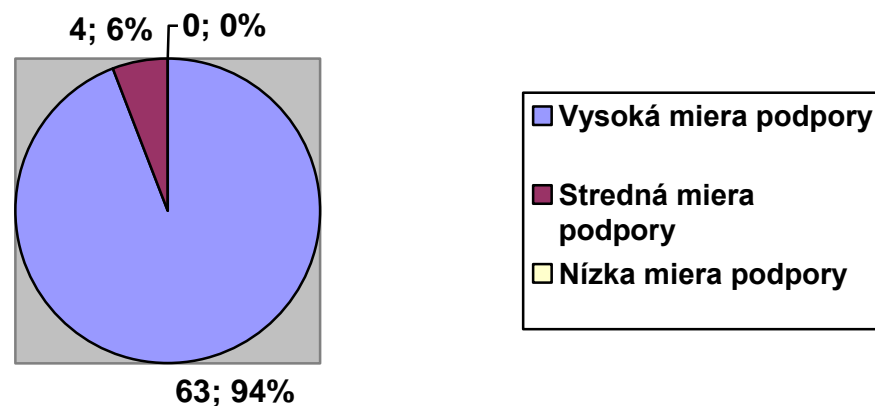
Dôležitou súčasťou je hodnotenie miery potrebnej podpory s cieľom identifikovať individuálne potreby a schopnosti všetkých prijímateľov sociálnych služieb DSS.

Na hodnotenie miery potrebnej podpory našich prijímateľov sme využili nástroj z českej republiky „Posuzování míry nezbytné podpory uživatele“, ktorý je určený na individuálne zisťovanie miery potrebnej podpory pre dospelých prijímateľov. Hodnotilo sa desať oblastí:

1. komunikácia (spôsob komunikácie, porozumenie v komunikácii),
2. starostlivosť o seba (cez deň, v noci, pitie a stravovanie),
3. starostlivosť o domácnosť (domácnosť, vlastná izba a osobné veci),
4. zdravie (zabezpečenie lekárskej starostlivosti, životospráva),

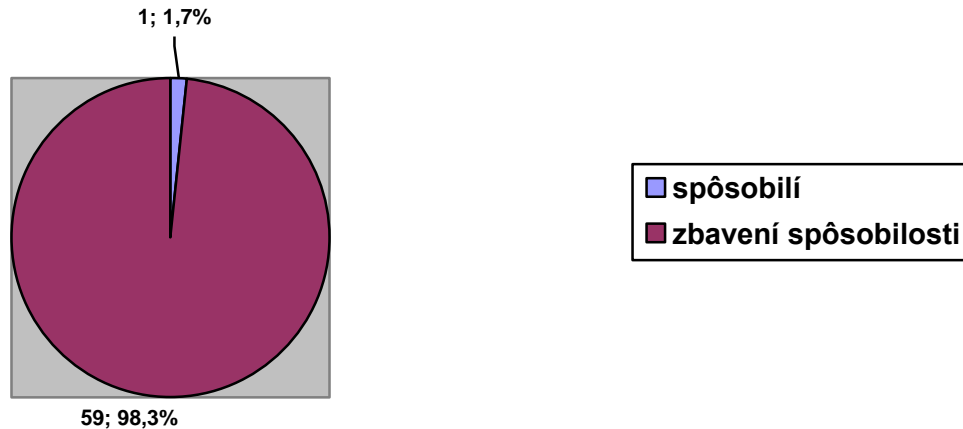
5. bývanie a prostredie (pohyb, orientácia v domácom prostredí a vonku, obsluha spotrebičov),
6. bezpečie a riziká (zvládanie rizikového správania a osobnej nepohody),
7. vzťahy (kontakt s rodinou a priateľmi, nadväzovanie a udržiavanie vzťahov s druhými ľuďmi),
8. osobné uplatnenie a spokojný život (voľný čas, zamestnanie, cestovanie),
9. financie a úrady (hospodárenie s peňažným majetkom, používanie platobnej karty, vybavovanie úradných záležitostí),
10. pravidlá a povinnosti (povedomie o všeobecných pravidlách, normách a povinnostiach).

Posudzovanie a vyhodnotenie dotazníka miery potrebnej podpory nám ukázalo, že 94% prijímateľov potrebuje vysokú mieru podpory. Život v inštitúcii im nedal možnosť rozhodovať sa v bežných záležitostiach (výber jedla, nákup potravín, oblečenia), naučiť sa spravovať svoje financie. Verejné služby „dochádzali“ za prijímateľom priamo do zariadenia, čo má za dôsledok, že sa prijímatelia nevedia samostatne orientovať a vyhľadať si potrebnú službu. Predpokladáme, že vplyvom zmenených podmienok a nácvikom zručností by sa niekoľko prijímateľov (cca 5) mohlo v priebehu dvoch rokov posunúť v mapovaných oblastiach.



Spôsobilosť na právne úkony

Negatívnou stránkou inštitúcií bolo, že po dosiahnutí plnoletosti prijímateľa sa podával návrh na zbavenie spôsobilosti na právne úkony. Dôsledkom toho je 98,3 % našich prijímateľov zbavených spôsobilosti na právne úkony v plnom rozsahu.



Stupeň odkázanosti a zdravotný stav

Všetci prijímatelia DSS Adamovské Kochanovce boli rozhodnutím TSK o odkázanosti na sociálnu službu zaradení do VI. stupňa odkázanosti fyzickej osoby na pomoc inej fyzickej osoby podľa prílohy č.3 zákona č.448/2008 Z. z.

Hlavnou diagnózou všetkých prijímateľov je Mentálna retardácia rôznych stupňov a s ňou súvisiace pridružené ochorenia.

Počet prijímateľov podľa lekárom stanovenej diagnózy:

Mentálne postihnutie	60
Autizmus	3
DMO	29
Morbus Down	14
Schizofrénna porucha	2
MP s poruchou správ.	1
Epilepsia	17
Diabetes mellitus	0
Celiakia	1
Nevidiaci	3

Prijímatelia sú v zdravotníckej starostlivosti všeobecnej lekárky pre deti a dorast, všeobecnej lekárky pre dospelých, lekárov stomatologickej a gynekologickej ambulancie.

Vzhľadom na zvyšujúci sa vek prijímateľov sa mení aj ich zdravotný stav. V súčasnosti sú dispenzarizovaní v odborných ambulanciách - psychiatrickej, neurologickej, kardiologickej, očnej, internej.

Analýza potrieb a predstáv prijímateľov

Pri individuálnych rozhovoroch sme zistili, že prijímatelia potrebujú vlastný priestor, mať možnosť vlastniť a starať sa o svoje osobné veci. Potrebujú osobný kontakt, pozornosť iného človeka, nadväzovať nové vzťahy a priateľstvá, stretávať sa so svojimi blízkymi. Je pre nich dôležité mať možnosť seberealizácie, vedieť sa postarať o svoju domácnosť, žiť bežný život v komunite so všetkými výhodami, výzvami aj rizikami.

Individuálne plánovanie

V zmysle platnej legislatívy využívame v poskytovaní sociálnej služby efektívny nástroj individuálneho plánovania zameraného na človeka.

Každý prijímateľ má svojho kľúčového pracovníka, s pomocou ktorého definuje svoj cieľ. Multidisciplinárny podporný tím pomáha prijímateľovi realizovať aktivity vedúce k stanovenému cieľu. Ten sa pravidelne stretáva a spolu s prijímateľom cieľ vyhodnocujú. Kľúčový pracovník je ako dôverník a podporovateľ prijímateľa: pomáha, radí, sprostredkúva informácie, je konzultantom riešenia (aj pre celý tím), správne vyjednáva podporu prijímateľa. Kľúčový pracovník koordinuje a monitoruje zmeny u prijímateľa (či je služba dobre nastavená, či je vhodné službu preplánovať).

Kľúčoví pracovníci prešli vzdelávaním v rámci projektu NP DI I. a rozširujúcim interným vzdelávaním.

Plán prípravy prijímateľov na transformáciu

Prijímatelia sú priamymi účastníkmi transformačného procesu, preto musíme dbať na ich dôkladnú prípravu v priebehu všetkých etáp zmeny (prípravná, realizačná, prechodná, stabilizačná). Je to jedna z kľúčových a zásadných požiadaviek úspešného procesu deinštitucionalizácie.

Čo? = cieľ	Ako? = nástroje	Kto? = zodpovedný	Kedy? = termín
Oboznámiť o zmenách, eliminovať obavy prijímateľov	Informačné stretnutie, diskusia o zámeroch transformácie DSS.	Transformačný tím	V roku 2015 (splnené)
Zistiť východiskovú situáciu pre plánovanie nových komunitných služieb	Analýza potrieb prijímateľov v kontexte transformačného procesu, individuálne stretnutia.	Sociálna terapeutka, sociálna pracovníčka, vedúca SZÚ DSS	V roku 2015 (splnené), prehodnotenú 1/2018 (splnené)
Podpora prípravy na transformáciu DSS	Spolupráca prijímateľa a kľúčovej pracovníčky na tvorbe a hodnotení individuálneho plánu.	Kľúčová pracovníčka, podporný tím	Pravidelne 2 x ročne
Účasť a angažovanosť prijímateľa, spolupodieľanie a spolurozhodovanie sa na návrhoch a plánoch, eliminácia obáv, spokojnosť prijímateľa	Individuálne rozhovory, skupinové rozhovory o výhodách života v domácnosti, o vybavení a chode domácnosti, výber domácnosti, spolubývajúcich, predstava vlastnej izby.	Sociálna terapeutka, sociálna pracovníčka, inštruktorka soc. rehab.	Od roku 2015, priebežne

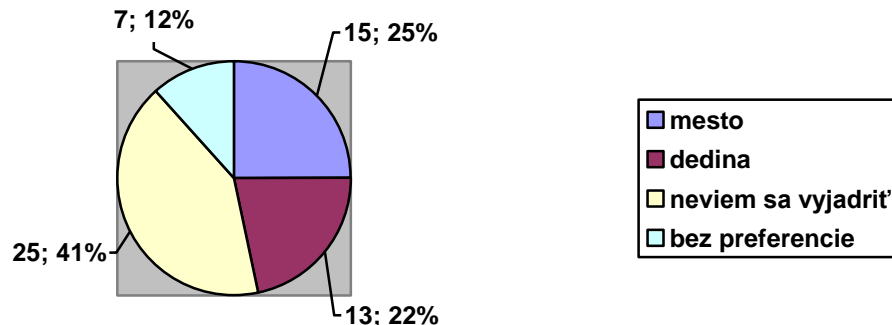
Návrh domácností	Zostavenie menného zoznamu obsadenia domácností prijímateľmi s ohľadom na ich prania, opatrovníkov, rodinných príslušníkov, zdravotný stav a vek prijímateľov, preferencie denných aktivít.	Sociálna pracovníčka, sociálna terapeutka, kľúčová pracovníčka, vedúca sociálno-zdravotného úseku	V roku 2015 (splnené), prehodnotený 1/2018 (splnené), priebežne prehodnocovať
Oboznamovanie prijímateľov s priebehom transformácie DSS	Individuálne alebo skupinové rozhovory o postupných krokoch (nákup pozemkov, začiatok výstavby...).	Transformačný tím, kľúčová pracovníčka a pracovníčky priameho kontaktu	Počas celého procesu transformácie, priebežne
Motivácia a príprava prijímateľov	Príklady dobrej praxe, návšteva a prezentácia transformovaných zariadení sociálnych služieb.	Transformačný tím, zamestnanci TSK (odbor regionálneho rozvoja)	Návšteva Domova Jeřabina Pelhřimov v ČR, rok 2015, projekt Spoločná cesta do nového domova (ČR) 2018 až 2019 - (6 PSS DSS, 23.10. – 24.10. 2018)
Vzdelávanie prijímateľov, podpora samostatnosti v jednotlivých činnostiach (sebaobsluha, domácnosť)	Tréning a rozvoj zručností, sebaobhajovanie prijímateľov, príklady dobrej praxe.	Sociálna pracovníčka, sociálna terapeutka, inštruktorka sociálnej rehabilitácie, pracovníčky priameho kontaktu	Od 2015 a priebežne počas procesu transformácie, sebaobhajoba od 3/2018
Spoznávanie budúceho bydliska	Návšteva vybraných lokalít, zoznamovanie sa s okolím, mapovanie terénu.	Soc. pracovníčka, Sociálna terapeutka, Dobrovoľníčky/ci	Mesiac pred plánovaný presťahovaním
Presťahovanie prijímateľov, adaptovaný prijímateľ	Zabezpečiť fyzické presťahovanie do nových domácností. Možnosť podieľať sa na sťahovaní a zariaďovaní domácnosti.	Zamestnanci zariadenia, dobrovoľníčky/ci	Pri sťahovaní prijímateľov
Adaptácia prijímateľov	Aktívna účasť na zariaďovaní interiéru domácnosti, predovšetkým vlastnej izby, osobného priestoru. Účasť na aktivitách v komunite, spoločné plánovanie. Spoločné posedenia prijímateľov zamerané na zdieľanie a prežívanie.	Sociálna pracovníčka, sociálna terapeutka, inštruktorka soc. rehab., kľúčová pracovníčka, pracovníčky jednotlivých domácností, dobrovoľníčky/ci	Bezprostredne po nasťahovaní a ďalej priebežne
Adaptácia prijímateľa, podpora samostatnosti, účasti na rozhodovaní, spokojnosť prijímateľa	Spoluúčasť na chode domácnosti, plánovanie jedálneho stolu, trávnení voľného času.	Pracovný tím domácnosti, sociálna pracovníčka, sociálna terapeutka	Bezprostredne po nasťahovaní a ďalej priebežne
Vtiahnutie príbuzných a blízkych do spoločenského života novej	Návštevy, spoločné aktivity s rodinou prijímateľa.	Pracovný tím domácnosti, sociálna pracovníčka, sociálna terapeutka	Bezprostredne po nasťahovaní a ďalej priebežne

domácnosti			
Poskytovanie primeranej miery podpory v jednotlivých oblastiach	Aktualizovanie individuálneho plánu prijímateľa s ohľadom na nové podmienky a potreby.	Pracovný tím domácnosti, sociálna pracovníčka, sociálna terapeutka, podporný tím prijímateľa	Bezprostredne po nasťahovaní a ďalej priebežne
Riešenie problémovej adaptácie	Individuálne rozhovory s prijímateľom. Spolupráca s príbuznými, prípadne s blízkymi osobami prijímateľa, hľadanie alternatívnych riešení (presťahovanie).	Sociálna pracovníčka, sociálna terapeutka, inštruktorka soc. rehab., kľúčová pracovníčka, pracovníčky jednotlivých domácností, dobrovoľníčky/ci	Podľa potreby

Zdroje v komunite

Pri plánovaní nových služieb bolo nevyhnutné zmapovať región (Príloha č. 4a), kam plánujeme sociálne služby transformovať. Vyhli sme sa tým duplicitnému poskytovaniu sociálnych služieb, zároveň sme získali informácie o vhodnosti vybraných lokalít.

Individuálnymi pohovormi s prijímateľmi sme zisťovali ich potreby a predstavy o tom, či chcú žiť v meste alebo na vidieku.



Na základe týchto analýz sme vytypovali vhodné lokality a zmapovali možnosti, tzv. zdroje v komunite. Kľúčovým bolo vyhodnotenie občianskej vybavenosti danej komunity (obchod, pošta, lekár, škola...), fyzickej dostupnosti (vylúčenie segregovaných oblastí), možnosti sieťovania ďalších služieb v nadväznosti na denné aktivity prijímateľov (rehabilitačné stredisko, chránená dielňa) a spolupráce s inými organizáciami (duchovné potreby prijímateľov, športové, kultúrne, voľnočasové aktivity, vzdelávanie, pracovné uplatnenie, získavanie dobrovoľníkov...), možnosť získať vhodné nehnuteľnosti (stavebné pozemky) v súlade s legislatívnymi požiadavkami a stanovenými postupmi.

Po zadeinovaní vhodných lokalít sme pristúpili k hľadaniu vyhovujúcich nehnuteľností. Bol vykonaný monitoring dostupných nehnuteľností vo vybraných lokalitách – prebytočný majetok TSK, majetok štátnych organizácií, orgánov miestnej samosprávy i ponuky komerčného trhu. Od roku 2015 bolo obhliadnutých cca 78 nehnuteľností (domov, bytov, pozemkov), pričom vyhľadávanie stále trvá.

V mnohých z vytypovaných lokalít, ktoré boli vyhodnotené ako vyhovujúce z hľadiska definovaných kritérií (Melčice - Lieskové, Ivanovce, Veľké Bierovce, Drietoma, Dubnica nad Váhom, Trenčianske Bohuslavice, Trenčín - Zlatovce, Trenčín - Istebník, ...) sa napriek snahe transformačného tímu a projektovej rady TSK (opakované prezentácie a diskusie k zámeru vybudovať nové komunitné služby zo strany transformačného tímu) nepodarilo dospieť k úspešnému odkúpeniu stavebných pozemkov. Dôvodom boli najmä negatívne postoje obyvateľov obcí, predstaviteľov obecných samospráv, či investorov nových obytných zón v obciach. Ďalšou významnou prekážkou pri vyhľadávaní pozemkov bola podmienka ich situovania v intravilánoch obcí.

S ohľadom na všetky stanovené kritériá, rešpektovanie vzťahových a rodinných väzieb prijímateľov, dochádzkovú dostupnosť súčasných zamestnancov DSS, transformačný tím DSS v spolupráci s projektovým tímom TSK, vytypoval ako najvhodnejšie, pre účely plánovanej deinštitucionalizácie, vyhovujúce lokality (Príloha č. 4b, 4c).

Nové služby

Pri plánovaní nových služieb sme vychádzali zo strategickej vízie zariadenia, z analýzy potrieb našich súčasných prijímateľov a zdrojov v komunite. Zároveň sme postupovali v súlade s národnou legislatívou vrátane štandardov, ktoré vychádzajú z podmienok kvality poskytovania sociálnych služieb, tak ako sú definované v zákone, ako aj z kritérií a princípov DI:

- Inklúzia
- Aktivizácia
- Participácia
- Prístupnosť
- Nediskriminácia
- Rešpektovanie individuálnych potrieb
- Rešpektovanie prirodzenej ľudskej dôstojnosti
- Rovnaké príležitosti
- Flexibilita služieb (prijímatelia sa budú meniť, meniť sa budú aj ich potreby)

Vzhľadom na problematický a časovo náročný proces obstarania vhodných stavebných pozemkov bude transformácia DSS Adamovské Kochanovce prebiehať v 2 etapách. V rámci I. etapy bude s podporou finančných prostriedkov z IROP vybudovaných 8 komunitných domácností v 4 rôznych lokalitách (3 obce, 1 mesto Trenčín). Vo všetkých 4 lokalitách budú vybudované dve samostatné bytové jednotky. Spolu vznikne **8 komunitných domácností pre poskytovanie pobytovej formy sociálnej služby s kapacitou 48 PSS a 1 centrum denných aktivít** pre poskytovanie ambulantnej formy sociálnej služby. V každej komunitnej domácnosti bude ubytovaných 6 PSS. Usporiadanie a vybavenie takejto domácnosti bude zodpovedať vybaveniu bežného bytu (kuchyňa s jedálenským kútom, obývačka, 1 až 2 - lôžkové spálne/izby PSS, kúpeľňa, WC, technická miestnosť), počtu

obyvateľov a ich individuálnym potrebám. Súčasťou komunitnej domácnosti bude pracovný priestor pre obslužný personál. Stavebno-technické riešenia zohľadňujú zdravotný stav prijímateľov, ako aj ich telesné a zmyslové obmedzenia. Novopostavené komunitné domácnosti budú prirodzene bezbariérové, dispozične a logisticky prispôsobené v zmysle univerzálneho navrhovania. Vhodné lokality sú vyberané s ohľadom na súčasných PSS, ich vzťahové väzby v komunite, so zamestnancami, dostatočnú občiansku vybavenosť jednotlivých lokalít, dostupnosť verejných služieb (obchod, pošta, lekár, lekárne...), dochádzkovú vzdialenosť denných aktivít a pod. Centrum denných aktivít vznikne v zrekonštruovanom objekte, mimo objektov na bývanie. V priestoroch s dennou kapacitou 30 osôb budú zabezpečované individuálne plánované a realizované denné aktivity pre prijímateľov sociálnych služieb mimo ich komunitných domácností. Ponúkané sociálne služby v komunitnej domácnosti a v Center denných aktivít budú slúžiť pre prijímateľov sociálnych služieb ako aj záujemcom o ambulatnú službu z regiónu.

V II. etape je plánované zriadiť **komunitné domácnosti pre 12 PSS**. Priestory pôvodného DSS budú opustené po uskutočnení I. realizačnej etapy, nakoľko je ekonomicky neefektívne a ľudskoprávne neprijateľné pokračovať v poskytovaní služby pre 12 PSS v pôvodnej budove zariadenia - v kaštieli. 12 prijímateľom sociálnych služieb zabezpečíme dočasné bývanie (najdlhšie však do obdobia ukončenia druhej realizačnej etapy deinštitucionalizácie) v rámci kapacít iných poskytovateľov sociálnych služieb v zriaďovateľskej pôsobnosti TSK, podľa aktuálne voľnej kapacity daných zariadení a preferencií PSS

Štruktúra budúcich komunitných služieb:

Forma sociálnej služby	Druh sociálnej služby	Kapacita/lokalita	Lokalita	Kapacita celkom
Pobytová forma sociálnej služby (komunitné domácnosti)	ZPB	6	1	6
	ŠZ	6 až 12	4	54
Ambulantná forma sociálnej služby (Centrum denných aktivít)	Sociálna rehabilitácia (pre prijímateľov z pobyť. služby)	15	1 (TN)	15
	Rehabilitačné stredisko/Integračné centrum	15	1 (TN)	15

1. Služby v oblasti bývania

V novovybudovaných objektoch na bývanie sa bude poskytovať **pobytová sociálna služba**, vzhľadom na sociálnu situáciu súčasných prijímateľov DSS, predovšetkým ako celoročná, (v prípade potreby ako týždenná) pobytová sociálna služba. S ohľadom na individuálne potreby prijímateľov, ich možnosti, schopnosti a aktuálny zdravotný stav sa **pobytová sociálna služba** bude poskytovať:

- **v zariadení podporovaného bývania** (ďalej len „ZPB“, § 34 zákona č. 448/2008 Z. z.) – nová komunitná služba bude určená pre prijímateľov transformovaného DSS, následne záujemcom z radov verejnosti, nakoľko táto služba ako celoročná v našom regióne zatiaľ absentuje. Transformáciou nášho zariadenia vznikne jedna komunitná domácnosť ZPB s kapacitou 6 prijímateľov.
- **v špecializovanom zariadení** (ďalej len „ŠZ“, § 39 zákona č. 448/2008 Z. z.) – nová komunitná služba bude určená pre prijímateľov transformovaného DSS, následne záujemcom z radov verejnosti. Transformáciou nášho zariadenia vznikne deväť komunitných domácností ŠZ s kapacitou 54 prijímateľov. Z dlhodobého hľadiska je predpoklad pre preklasifikovanie druhu poskytovanej služby a preposúdenie vybraných prijímateľov po rozvinutí schopností na samostatný život na ZPB.

Obsadenie jednotlivých domácností sa pripravovalo na základe preferencií prijímateľov, čím vznikli prirodzene koedukované skupiny. Informácie (kde a s kým chcem bývať, či chcem byť na izbe sám alebo s kamarátom/kou) získavali zamestnankyne DSS osobným rozhovorom s prijímateľmi a pozorovaním (u prijímateľov, ktorí verbálne nekomunikujú).

Pri rozdelení prijímateľov do novovzniknutých komunitných domácností je potrebné počítať s možnou zmenou zdravotného stavu u jednotlivých prijímateľov, prípadne s prirodzeným úbytkom v priebehu realizácie projektu. Zostavenie skupín prijímateľov, ktorí vytvoria konkrétne domácnosti bude potrebné priebežne aktualizovať.

V novovzniknutých komunitných domácnostiach sa budú poskytovať riadne registrované sociálne služby, v zmysle platnej legislatívy a štandardov kvality, odborným kvalifikovaným personálom.

Pomoc a podporu v sociálnej oblasti (sociálne poradenstvo, pomoc pri uplatňovaní práv a právom chránených záujmov, úschovu cenných vecí, pomoc pri kontakte s príbuznými...) budú zabezpečovať všetci zamestnanci a osobitne sociálne pracovníčky.

Ošetrovateľská starostlivosť bude poskytovaná zamestnankyňami zariadenia, ktoré spĺňajú podmienky na výkon zdravotníckeho povolania, príp. bude zabezpečovaná externe (prostredníctvom ADOS-u).

Upratovanie, pranie, žehlenie, drobnú údržbu bielizne a šatstva bude zabezpečovať personál zariadenia s maximálne možným zapojením prijímateľov, prípadne s využitím zdrojov v komunite.

Stravovanie bude zabezpečené externým dodávateľom v kombinácii s prípravou stravy v komunitných domácnostiach v rámci nácviku sebaobslužných činností prijímateľov, v súlade so zásadami zdravej výživy a s prihliadnutím na vek a zdravotný stav prijímateľov.

2. Ambulantné služby a denné programy

V Centre denných aktivít, ktoré sa bude nachádzať v zrekonštruovanej budove v centre TN, sa bude poskytovať **ambulantná forma sociálnej služby** pre záujemcov z radov verejnosti. Zároveň sa v danom objekte budú nachádzať účelovo zariadené a vybavené priestory na zabezpečenie **denných aktivít a programov** pre prijímateľov transformovaného DSS. Na poschodí daného objektu sa bude nachádzať zázemie pre manažment zariadenia. S ohľadom na individuálne potreby

prijímateľov, ich možnosti, schopnosti a záujmy ako aj integráciu poskytovaných služieb, v záujme cieľových skupín, sa **ambulantná sociálna služba** bude využívať:

- na poskytnutie **sociálnej rehabilitácie**, zabezpečenie **rozvoja pracovných zručností a záujmovej činnosti** v rámci pobytovej sociálnej služby (§ 34 a § 39 zákona č. 448/2008 Z. z.) prijímateľom transformovaného DSS. Na denné programy do Centra denných aktivít budú dochádzať prijímatelia transformovaného DSS z jednotlivých komunitných domácností podľa aktuálneho harmonogramu. Tento bude priebežne aktualizovaný a bude zohľadňovať záujmy, možnosti a potreby jednotlivých prijímateľov sociálnych služieb.
- v **rehabilitačnom stredisku/integračnom stredisku** (ďalej len „RS“, § 37 zákona č. 448/2008 Z. z.) – nová komunitná sociálna služba, ktorá v našom regióne zatiaľ absentuje. Kapacita RS v rámci Centra denných aktivít bude 15 miest.

Kapacita objektu určeného na ambulantné služby a denné programy bude určená na max. 30 prijímateľov súčasne. Na jednom programe v jednej miestnosti sa bude môcť zúčastniť max. 10 prijímateľov súčasne. Plánovanie denných programov vychádza z individuálnych potrieb prijímateľov ako aj predpokladaných možností zariadenia. Predbežne plánujeme aktivity, s ktorými už máme priamu skúsenosť a na ktoré máme vyškolený personál. Sú to najmä:

- **Snoezelen** (multisenzorická miestnosť biela, aj tmavá) – máme vyškolenú sociálnu terapeutku, disponujeme s niekoľkými pomôckami.
- **Príprava stravy** (plne vybavená kuchyňa na účely nácvikových činností: varenie rôznych jednoduchých jedál, tematické varenie – čakám návštevu, príprava narodeninovej oslavy, zdravý olovrant...).
- **Keramická dielňa:**
 - a) Práca s keramickou hlinou (hnetenie, vykrajovanie formičkami, modelovanie, práca na hrnčiarskom kruhu, vypaľovanie, glazúrovanie) – máme vyškolenú sociálnu terapeutku,
 - b) Axmanova technika hmatového modelovania – potreba kurzu v ČR.
- **Textilná dielňa** (tkanie na krosnách, šitie, prišívanie gombíkov, výroba dekoračných predmetov, príprava materiálu na výplne vankúšov, textilných hračiek, pomôcok...) – máme kvalifikovanú pracovnú terapeutku.
- **Multifunkčná dielňa** (arteterapia, práca s drevom a iné „špinavé“ činnosti).
- **Relaxačná miestnosť** (muzikoterapia, biblioterapia, vzdelávacie aktivity, tréning pamäte, relaxácia, skupinové cvičenie, práca s rodinou – tvorba IP, poradenstvo, práca v skupine, práca prijímateľov s PC – počítačová gramotnosť, vyhľadávanie kultúrnych, športových podujatí, pracovných príležitostí, kontakt s rodinou a blízkymi...).
- **Rehabilitačná časť** (uvoľňovanie svalového tonusu, tréning jemnej aj hrubej motoriky, masáže, parafín, tréning chôdze – bradlá, aromaterapia...) – máme vyškolenú zdravotnú sestru.

3. Terénne služby a iné nástroje podpory služby a denných programov

- **podpora samostatného bývania** (ďalej len „PSB“, § 57 zákona č. 448/2008 Z. z.) – nová komunitná sociálna služba, ktorá sa bude poskytovať ako terénna služba podľa aktuálneho dopytu občanov. Ide o sociálnu službu na podporu samostatnosti a sebestačnosti (pomoc pri prevádzke domácnosti, pomoc pri hospodárení s peniazmi...). Táto sociálna služba zatiaľ v našom regióne absentuje. Báza služby sa bude nachádzať v Centre denných aktivít.
- **sieťovanie v komunite** (iné nástroje podpory služby a denných aktivít) – pri plánovaní denných aktivít prijímateľov sociálnych služieb v súlade s cieľmi individuálnych plánov prijímateľov, so zámerom priblížiť ich život životu ich zdravých rovesníkov v čo najväčšej možnej miere, budeme pokračovať v spolupráci:

- so Spojenou školou internátnou v Trenčíne, ktorej súčasťou je aj Praktická škola, kde môžu študovať aj dospelí občania s mentálnym postihnutím (ďalej len „MP“). Túto formu štúdia momentálne navštevujú 2 naši prijímatelia (v minulom školskom roku to boli 4 prijímatelia).

- s DSS pri AZZP v Trenčíne, ktorý poskytuje ambulatnú službu dospelým ľuďom s MP žijúcim v rodinách. S prijímateľmi i zamestnancami máme rozvinuté priateľské vzťahy, čo podporilo v roku 2016 založenie divadelného klubu s názvom Arco (zo špan. „brána“). Naši herci mali možnosť vystupovať v kine Hviezda v Trenčíne a ako predskokani p. Jaroslava Duška (hra Štyri dohody) v Dome umenia v Piešťanoch. Tiež sa zúčastňujú kultúrnych podujatí v okolitých obciach, aj na programoch poriadaných zariadeniami soc. služieb (napr. Omar v CSS Slávnica).

- ZUŠ Karola Pádivého v Trenčíne, ktorú už druhý rok navštevuje jedna naša prijímateľka (hodiny spevu).

- Silnejší slabším, o. z. – spolupracujeme na mnohých podporných projektoch (pobytové tábory, projekt „Spoza brány k politikom“...).

- Senior centrum Trenčín – desať týždňový kurz keramiky pre verejnosť absolvovaný našou prijímateľkou, aj zamestnankyňou.

Pri plánovaní aktivít pre prijímateľov spolupracujeme tiež s obecnými úradmi, miestnymi MŠ, ZŠ, neformálnymi zoskupeniami (napr. spevácka skupina „Chocholanská studienka“) a ďalšími subjektami. Podľa záujmu prijímateľov budeme naďalej hľadať zdroje v komunite (centrá voľného času, Dobrovoľnícke centrum Trenčín, Galéria Miloša Alexandra Bazovského v Trenčíne...), či už v pôvodných alebo nových lokalitách. Podľa dostupných zdrojov v komunitách (viď. SWOT - analýzy jednotlivých lokalít - Príloha č. 4c) a preferencií prijímateľov sociálnych služieb budeme podporovať ich zapojenie sa do ponuky kultúrnych, športových a spoločenských aktivít v obciach s cieľom zabezpečenia inklúzie. Prijímatelia sociálnych služieb budú vo svojom prirodzenom sociálnom prostredí využívať bežne dostupné služby komunity (kaderníctvo, reštauračné zariadenia, pošta, obchodné prevádzky, ...)

4. Služby zamestnanosti a podporovaného zamestnávania

Podľa individuálnych možností, schopností, záujmu a potrebnej miery podpory našich prijímateľov budeme aktívne vyhľadávať možnosti pre ich pracovné začlenenie a uplatnenie, či už na voľnom trhu práce alebo v podporovanom a chránenom zamestnávaní.

Pri monitorovaní dostupných lokalít sme zistili, že v súčasnosti je ponuka služieb zamestnanosti a podporovaného zamestnávania pre ľudí s MP nedostatočná. V regióne chýbajú agentúry podporovaného zamestnávania (podľa Zoznamu platných agentúr podporovaného zamestnávania k 10.11.2017 zverejnenom na webovej stránke Ústredia práce, sociálnych vecí a rodiny (http://www.upsvar.sk/sluzby-zamestnanosti/nestatne-sluzby-zamestnanosti/agentury-podporovaneho-zamestnavania.html?page_id=13042), existujúce chránené dielne (ďalej len „CHD“) zamestnávajú osoby so zdravotným postihnutím, ktorým je predovšetkým telesné postihnutie alebo somatické ochorenie.

Doterajšie a plánované aktivity zamerané na oblasť zamestnávania prijímateľov nášho zariadenia:

- v rámci Národného projektu Podpora procesu deinštitucionalizácie a transformácie systému sociálnych služieb sa v roku 2015 realizovalo vzdelávanie niekoľkých našich prijímateľov, ktoré bolo zamerané na oblasť uplatnenia sa na trhu práce (príprava na pracovný pohovor so zamestnávateľom, nácvik pracovných zručností pri práci v kaviarni – zásady správania sa na pracovisku, úprava zovňajšku, komunikácia so zákazníkom, príprava kávy, pečiva, obsluha),
- 5 prijímateľov vedených v evidencii uchádzača o zamestnanie na ÚPSVR TN (v roku 2014),
- 5 prijímateľov – vykonávanie aktivačnej činnosti formou dobrovoľníckej služby (§ 52a zákona č. 5/2004 Z. z. o službách zamestnanosti) na základe dohody s ÚPSVR TN (v roku 2014 až 2015),
- skupina prijímateľov si v rámci nácvikových aktivít vyskúšala činnosti pri zbere ovocia v sadoch s jablkami a hruškami pre Maticu ovocnú, o. z. (rok 2015),
- 3 prijímatelia si otestovali pracovné činnosti pri balení produktov sklárni RONA, a. s., uskutočnilo sa niekoľko pracovných stretnutí so zástupcami spoločnosti za účelom zriadenia chránenej dielne. Zámer zostal otvorený, nakoľko sa nepodarilo zabezpečiť vhodné priestory. (rok 2016),
- 4 prijímatelia vedení v evidencii uchádzača o zamestnanie na ÚPSVR TN (v roku 2017),
- 4 prijímatelia absolvovali prípravu na profesiu pomocného čašníka na SOŠ obchodu a služieb v Trenčíne (rok 2017),
- 4 prijímatelia uzatvorili pracovný pomer v CHD - kaviarnička Na ceste (v roku 2017, trvá),
- nadviazanie spolupráce s Centrom sociálnej a pracovnej rehabilitácie v Bratislave (rok 2018),
- spolupráca s ÚPSVR TN,
- spolupráca s ďalšími organizáciami (CHD Radnička v BA – PhDr. Záhorcová, TENETET o. z. – PhDr. Kopicová, Centrum sociálnej a pracovnej rehabilitácie pri Inštitúte pre pracovnú rehabilitáciu občanov so zdravotným postihnutím v BA- Mgr. Kozová...),

- vyhľadávanie potenciálnych zamestnávateľov v dostupnej lokalite (priebežne),
- vyhľadávanie potenciálnych zamestnávateľov v ďalších lokalitách nových komunitných bývaní,
- príprava 3 PSS na prácu v chránenej dielni baliareň, nácvik pracovných zručností pri činnostiach váženia a balenia čerstvo praženej zrnkovej kávy a kokosového cukru.

5. Práca s rodinou

V podmienkach transformovaných služieb bude zariadenie pokračovať v nastavenej komunikácii a spolupráci s rodinnými príslušníkmi prijímateľov. Podpora pôvodných sociálnych vzťahov je jedným z kľúčových aspektov pri individuálnej práci s prijímateľom:

- sociálne poradenstvo,
- spoluúčasť pri nastavovaní miery potrebnej podpory,
- účasť na individuálnom plánovaní,
- spoločné podujatia,
- podpora kontaktu s rodinou písomne, elektronicky, telefonicky,
- vytvorenie podmienok pre návštevy rodinných príslušníkov s ohľadom na zabezpečenie potrebného súkromia.

Personálna oblasť

Transformácia zariadenia prinesie zmenu v systéme poskytovaných sociálnych služieb, čo priamo ovplyvní pôvodných zamestnancov DSS. Nový spôsob poskytovania sociálnych služieb podmieňuje nový spôsob riadenia, odlišnú organizačnú štruktúru, nakoľko komunitné domácnosti a denné aktivity prijímateľov budú od seba vzdialené, rozptýlené v rôznych lokalitách. Zamestnancom je potrebné zabezpečiť priebežné vzdelávanie a supervíziu počas celého procesu transformácie.

Z dôvodu naplnenia cieľov transformácie (individualizovaná sociálna služba poskytovaná na základe potrieb prijímateľov, s najväčším možným dosiahnutím inkluzívneho života) je nevyhnutné, aby počet a štruktúra zamestnancov vychádzala z reálnych potrieb prijímateľov sociálnej služby. Personálne zmeny budú najvýraznejšie:

- **v komunitných domácnostiach** – potreba navýšiť počet zamestnancov v jednotlivých komunitných domácnostiach. Prijímatelia sociálnych služieb nášho zariadenia sú ľudia celoživotne inštitucionalizovaní, z čoho vychádza ich potreba vysokej miery podpory. V komunitných domácnostiach bude nevyhnutné zabezpečiť nepretržitú prevádzku s cieľom poskytovať bezpečné sociálne služby s primeranou mierou podpory. Zabezpečenie pobytových sociálnych služieb

v komunitných domácnostiach pri zabezpečení nepretržitej prevádzky vytvára zvýšené nároky na počet zamestnancov – predpokladaný počet cca 52 zamestnancov.

- **v centre denných aktivít** – reflektovanie na záujem, potreby a schopnosti prijímateľov sociálnych služieb a zúčtovanie doterajších skúseností a investícií do vzdelávania zamestnancov zabezpečujúcich denné aktivity, dielne, terapie. Prijímatelia na zabezpečenie denných aktivít budú využívať aj zdroje v komunite. Predpokladaný počet zamestnancov bude cca 14 vrátane ekonomického úseku a vedenia organizácie.

Plánované zmeny pôvodného ekonomicko-prevádzkového úseku DSS predpokladajú zníženie počtu zamestnancov:

- prevádzkový úsek – predpokladáme najväčšie zmeny, nakoľko mnohé činnosti v domácnosti si budú prijímatelia vykonávať osobne, s primeranou podporou zamestnancov. V prípade potreby budú tieto činnosti zabezpečené dodávateľsky.

- ekonomický úsek a vedenie organizácie – výrazné zmeny neplánujeme.

- stravovací úsek – organizácia plánuje stravu zabezpečovať dodávateľsky v konkrétnej lokalite, niektoré jedlá v rámci dňa si budú prijímatelia pripravovať s podporou zamestnancov.

Väčšina zamestnancov pôvodného DSS sú ľudia dlhodobo zamestnaní v sociálnych službách. Aj pracovníci prevádzkového a stravovacieho úseku poznajú dobre prijímateľov sociálnych služieb nášho zariadenia, majú vybudované vzťahy, zúčastnili sa vzdelávacích aktivít v rámci NP DI a supervízie. Ako možnosť pre túto skupinu zamestnancov, v prípade záujmu pracovať naďalej v sociálnych službách, vidíme rekvalifikáciu (inštruktor sociálnej rehabilitácie, opatrovateľ, opatrovateľka).

Jedným z kľúčových princípov organizácie je tímová spolupráca a efektívna komunikácia. Prostredníctvom interdisciplinárneho tímu sa udržiava, podporuje a zabezpečuje strategická vízia a ciele kvality zariadenia. Tím sa zameriava na odborné, obslužné a ďalšie činnosti a pomáha zisťovať a plniť požiadavky a potreby prijímateľov sociálnych služieb a ďalších zainteresovaných strán. K základným úlohám tímu patrí:

1. Udržiavať kvalitu poskytovaných sociálnych služieb v súlade s podmienkami kvality.
2. Zabezpečovať kvalitu odborných, obslužných a ďalších činností a kvalitu záznamov o priebehu a výsledkoch týchto činností.
3. Zhromažďovať a vyhodnocovať požiadavky a potreby klientov, ich pripomienky a zisťovať stupeň spokojnosti zainteresovaných strán.
4. Navrhovať, implementovať a validovať odborné postupy a metódy a podávať návrhy na ich zmenu alebo úpravu.
5. Základom fungovania našej organizácie, dosahovania dobrých výsledkov, kvality poskytovaných služieb a tým aj spokojnosti prijímateľov, sú naši zamestnanci. Spoločne vytvárajú nielen výkon organizácie, ale aj kultúru na pracovisku, ktorá významne ovplyvňuje pracovnú atmosféru ako aj pocity našich prijímateľov.

Počas procesu transformácie máme v organizácii ustanovený „Transformačný tím“, ktorého súčasťou sú zamestnanci DSS jednotlivých pracovných pozícií, zástupca prijímateľov sociálnych služieb, zástupcovia projektovej rady TSK, zástupca príbuzných prijímateľov (počas NP DI aj členovia metodického tímu).

Počas výstavby jednotlivých komunitných domácností bude pripravená nová organizačná štruktúra s nárokmi na jednotlivé profesie, ktorá bude reflektovať aktuálne potreby prijímateľov sociálnych služieb ako aj dostupné externé zdroje v komunite.

Poskytovanie komunitných pobytových služieb pre prijímateľov v procese transformácie zariadenia, ktorí boli po celý život inštitucionalizovaní, predstavuje vyššie nároky na personálne zabezpečenie, najmä odborným sociálno-zdravotníckym personálom. Minimálne počas prechodnej a stabilizačnej etapy transformácie je nevyhnutné zabezpečiť nepretržitú 24 – hodinovú prevádzku v jednotlivých komunitných domácnostiach (ŠZ, ZPB), čo predpokladá nárast počtu odborných zamestnancov cca o 30 %. Z hľadiska nákladov síce dôjde k nárastu mzdových výdavkov zariadenia, na druhej strane budú pobytové komunitné služby poskytované v novopostavených objektoch s nízkou energetickou náročnosťou, čo sa prejaví úsporami v nákladoch na energie, opravy a údržbu. Stravovanie a upratovanie v jednotlivých domácnostiach bude zabezpečované dodávateľsky ako externá služba, čo tiež prispeje ku kompenzácii zvýšených mzdových nákladov. Z celkového hľadiska predpokladáme zvýšenie prevádzkových nákladov na nové pobytové služby približne o 10 - 15%. Po úspešnom zvládnutí adaptačnej a stabilizačnej etapy transformačného procesu predpokladáme zvýšenie kompetencií a schopností prijímateľov, čo umožní postupné znižovanie nárokov na nevyhnutnú podporu zamestnancov (zníženie počtu zamestnancov, úspora mzdových nákladov).

Vychádzajúc z národných strategických dokumentov ako aj praxe v Českej republike by vývoj sociálnych služieb mal smerovať k rozvoju flexibilných a variabilných komunitných služieb poskytovaných verejnými aj neverejnými subjektami. Takýto model umožní sieťovanie služieb v sociálnej oblasti.

Komunikačná stratégia

Cieľové skupiny komunikácie:

- Prijímateľ sociálnej služby
- Rodina a príbuzní, opatrovníci prijímateľa
- Zamestnanci zariadenia
- Zriaďovateľ zariadenia (TSK)
- Odborná verejnosť (politici, odborníci, verejné osoby, zamestnávateľia, samospráva)
- Laická verejnosť (občania, susedia...)

Súčasná komunikácia:

- **Prijímateľa sociálnej služby**
 - individuálne rozhovory s kľúčovým pracovníkom, sociálnym pracovníkom, sociálnym terapeutom a ďalšími zamestnancami organizácie,
 - komunikácia s dobrovoľníkmi pri tréningových aktivitách,

- návšteva transformovaného ZSS v ČR, podporovaného bývania v BA (ukážky dobrej praxe), tvorba individuálnych plánov na základe predstáv a potrieb prijímateľov soc. služby
 - vzdelávacie aktivity v rámci NP DI zamerané na podporu zamestnanosti.
- **Rodina a príbuzní, opatrovníci**
 - objasnenie podstaty deinštitucionalizácie a praktického prínosu pre prijímateľov soc. služby prostredníctvom:
 - individuálnych rozhovorov (osobné a telefonické konzultácie podľa záujmu rodiny),
 - zorganizovaním Stretnutia rodičov a rodinných príslušníkov s vedením DSS,
 - spracovanej prezentácie v PowerPoint,
 - propagačných materiálov (letáky, brožúra),
 - web stránky DSS,
 - médií,
 - členstva rodinných príslušníkov v Transformačnom tíme,
 - sprostredkovaním návštevy transformovaného zariadenia sociálnych služieb v ČR (projekt „Spoločná cesta k novému domovu“).
- **Zamestnanci**
 - pracovné stretnutie so zástupcami MPSVR SR, TSK, metodického tímu NP DI a vedením DSS – dôvody podpory sociálnej inklúzie a komunitných sociálnych služieb, teoretické a ľudsko-právne východiská pre proces deinštitucionalizácie,
 - ustanovenie Transformačného tímu,
 - interné pracovné porady a diskusie – eliminácia obáv zamestnancov,
 - príklady dobrej praxe, exkurzie a pracovné stáže (DSS Slatinka SR, Domov bez zámku ČR, Domov Jeřabina ČR, podporované bývanie BA, Záhreb Chorvátsko),
 - vzdelávanie zamestnancov v rámci NP DI,
 - ďalšie vzdelávanie a supervízia zamestnancov
 - osobné rozhovory zamestnanec/vedenie organizácie.
- **Zriaďovateľ (TSK)**
 - pracovné stretnutie so zástupcami MPSVR SR, TSK, metodického tímu NP DI a vedením DSS – dôvody podpory sociálnej inklúzie a komunitných sociálnych služieb, teoretické a ľudsko-právne východiská pre proces deinštitucionalizácie,
 - založenie Projektovej rady na pôde TSK,
 - rozšírenie členov Transformačného tímu (zástupcovia TSK),
 - konferencia „Stretnutie v komunite“ dňa 10.2.2015,
 - príklady dobrej praxe, exkurzie a pracovné stáže (ČR),
 - spracovanej prezentácie v Power Pointe,
 - propagačných materiálov (letáky, brožúra),
 - web stránky DSS, web stránka TSK,
 - média (verejnoprávna TV, regionálna tlač).
- **Odborná verejnosť (politici, odborníci, verejné osoby, zamestnávateľia, samospráva)**
 - konferencia „Stretnutie v komunite“ dňa 10.2.2015,

- návšteva starostov vybraných obcí so zástupcami TSK, IAMPSVR SR, nadácie SOCIA,
 - pracovné stretnutie na UPSVR TN,
 - mapovanie potenciálnych zamestnávateľov,
 - médiá (verejnoprávna TV, regionálna tlač),
 - spracovanej prezentácie v Power Pointe,
 - propagačných materiálov (letáky, brožúra),
 - web stránky DSS, web stránka TSK,
 - cieleňá komunikácia so starostami dotknutých obcí, s poslancami (obce, mesto, TSK), účasť na obecných zastupiteľstvách.
- **Laická verejnosť**
 - médiá (verejnoprávna TV, regionálna tlač),
 - propagačných materiálov (letáky, brožúra),
 - participácia na festivale HoryZonty,
 - web stránky DSS, web stránka TSK,
 - realizácia projektu „Mílniky“ – 4 x divadelné vystúpenie a prezentácia DSS (cieľová skupina: deti MŠ, ZŠ, seniori, široká verejnosť),
 - príležitostná výpomoc vybraným obciam a ďalším inštitúciám,
 - informovanie zamestnancov firmy Johnson Controls/ Adient o procese deinštitucionalizácie a prezentácia DSS formou produktov pracovno-terapeutickéj dielne Púpavka,
 - prezentácia DSS na verejných podujatiach (obce, MŠ, ZŠ, materské centrum Srdiečko, divadelné vystúpenia klubu Arco, komunikácia s návštevníkmi chránenej dielne kaviarničky Na ceste),
 - projekt „Spoločná cesta k novému domovu“ (aktivita pre verejnosť v roku 2019 – návšteva transformovaných komunitných bývaní v ČR).

Ciele komunikačnej stratégie

Hlavným cieľom našej komunikačnej stratégie je zrozumiteľne informovať o teoretických východiskách, ľudsko-právnych východiskách a dôvodoch podpory sociálnej inklúzie a komunitných sociálnych služieb.

Zároveň považujeme za nevyhnutné informovať o uskutočňovaných zmenách, aktivitách a priebehu procesu transformácie DSS. Jednotlivým aktérom procesu chceme ponúknuť pozitívny zážitok z „príkladov dobrej praxe“.

Akčný plán komunikácie

Špecifické ciele komunikačnej stratégie (podľa cieľových skupín):

1. Prijímateľ sociálnej služby

Cieľ: Motivácia, informovanosť a príprava prijímateľov na nové poskytovanie sociálnych služieb.

Úlohy	Nástroje	Zodpovednosti	Termín
Zisťovanie individuálnych predstáv prijímateľov o budúcom živote (bývanie, práca, voľný čas)	Individuálne rozhovory PSS s kľúčovým pracovníkom, plánovanie denných aktivít v súlade s IP.	Sociálna pracovníčka, sociálna terapeutka, kľúčoví pracovníci a službukonajúci personál.	Jeseň 2014 a následne počas celého procesu transformácie (podľa potreby).
Zoznamovanie prijímateľov s aktuálnym stavom priebehu transformácie DSS.	Individuálne alebo skupinové rozhovory o výhodách života v domácnostiach, vysvetľovanie o chode bežnej domácnosti.	Sociálna pracovníčka, sociálna terapeutka, kľúčoví pracovníci a službukonajúci personál.	Jeseň 2014 a následne počas celého procesu transformácie.
Motivácia a príprava prijímateľov.	Príklady dobrej praxe, návšteva a prezentácia transformovaných ZSS.	Transformačný tím	Priebežne počas celého procesu transformácie.
Spoznávanie budúceho bydliska .	Návšteva vybraných lokalít.	Sociálna pracovníčka, inštruktorka sociálnej rehabilitácie, dobrovoľníci.	Rok 2019 - 2020

2. Zamestnanci

Cieľ: Pravidelne a dostatočne informovať zamestnancov s cieľom posilniť u nich účasť a pocit zodpovednosti za priebeh transformácie, minimalizovať obavy.

Úlohy	Nástroje	Zodpovednosti	Termín
Základné informácie o procese DI a súčasný stav procesu transformácie DSS.	Pracovné stretnutie s členmi Transformačného tímu a Projektovej rady.	Metodický tím NP DI, Zástupcovia TSK, MPSVR SR, vedenie DSS.	Jeseň 2014 a následne počas celého procesu transformácie.
Motivácia zamestnancov (výhody práce v komunitných domácnostiach, vyššia efektivita práce).	Exkurzie a príklady dobrej praxe, pracovné stretnutia.	Vedenie DSS, transformačný tím, lokálny konzultant NP DI.	Priebežne počas celého procesu transformácie.
Špecifikácia jednotlivých domácností	Exkurzie, príklady dobrej praxe, pracovné stretnutia.	Transformačný tím	Rok 2018 – 2020 (podľa potreby).
Eliminácia obáv zo zmeny.	Supervízia (individuálna, skupinová), osobné rozhovory s vedením DSS, príklady dobrej praxe – cezhraničný projekt „Spoločná cesta k novému domovu“.	Vedenie DSS, zástupcovia TSK, externý supervízor.	August 2014 – november 2015, pokračovanie i po ukončení NP DI, (priebežne).
Ponuka ďalšieho vzdelávania.	Školenie, semináre, workshopy, konferencie.	Vedenie DSS	Priebežne počas celého procesu transformácie.
Podpora a vedenie v procese transformácie DSS.	Pracovné porady, stretnutia multidisciplinárneho tímu, supervízia, osobné rozhovory s vedením DSS, zapojenie sa do NP DI PTT	Transformačný tím, vedenie DSS.	Priebežne počas celého procesu transformácie.

3. Rodinní príslušníci a súdom ustanovení opatrovníci

Cieľ: Vtiahnuť rodinu do permanentného vyhľadávania príležitostí pre aktivizáciu prijímateľa.

Úlohy	Nástroje	Zodpovednosti	Termín
Oboznamovanie príbuzných a opatrovníkov s procesom transformácie DSS.	Individuálny pohovor, stretnutie príbuzných a opatrovníkov s vedením DSS, písomná, telefonická komunikácia.	Transformačný tím, vedenie DSS.	Priebežne počas procesu transformácie.
Objasnenie výhod inklúzie prijímateľov do komunity.	Individuálne pohovory, aktualizácia webovej stránky, stretnutie príbuzných a opatrovníkov s vedením DSS, videoprezentácia príkladov dobrej praxe	Transformačný tím, vedenie DSS.	Jeseň 2014 a priebežne počas procesu transformácie.
Zapojenie príbuzných a opatrovníkov do plánovania výberu lokality.	Individuálny rozhovor, telefonický rozhovor, elektronická a písomná forma komunikácie.	Transformačný tím, vedenie DSS, kľúčový pracovník.	Priebežne počas procesu transformácie.

4. Verejnosť

Cieľ: Propagácia transformácie DSS na komunitný typ poskytovania sociálnych služieb.

Úlohy	Nástroje	Zodpovednosti	Termín
Zrozumiteľne informovať širokú verejnosť v lokalite, spolupracujúce organizácie.	Stretnutie v komunite, príklady dobrej praxe, aktualizácia webovej stránky.	Transformačný tím, vedenie DSS, členovia Projektovej rady (zástupcovia TSK).	Február 2015 a v priebehu celého procesu transformácie.
Komunikácia so zainteresovanými predstaviteľmi verejnej a štátnej správy (ÚPSVR, samospráva, poslanci).	Príklady dobrej praxe, aktualizácia webovej stránky, príspevky v médiách, porady zriaďovateľa, písomná, telefonická, elektronická komunikácia.	Transformačný tím, vedenie DSS, zástupcovia TSK.	September 2014 - november 2015 a v priebehu celého procesu transformácie.
Vytváranie platformy pre komunikáciu s odbornou verejnosťou (iní poskytovatelia sociálnych služieb, chránené dielne, agentúry podporovaného zamestnávania, učitelia, študenti, psychiatri, lekári, sudcovia, zamestnávateľia).	Osobné jednanie so starostami vybraných obcí, s primátorom, so zástupcami príslušných odborov.	Transformačný tím, vedenie DSS, zástupcovia TSK.	V priebehu celého procesu transformácie.

Logistika

V podmienkach transformovaného zariadenia sa budú sociálne služby poskytovať v rôznych lokalitách. Denné aktivity pre prijímateľov transformovaného zariadenia budú poskytované v centre denných aktivít v Trenčíne, pobytové sociálne služby budú zabezpečené predovšetkým v okolitých obciach. Doprava prijímateľov bude zabezpečená podľa aktuálnych možností a schopností prijímateľov a to verejnou hromadnou dopravou a vlastnými prostriedkami zariadenia.

V súčasnosti v obciach neexistujú požadované možnosti na sieťovanie sociálnych služieb. Predpokladáme, že s dopytom sa bude postupne budovať ponuka, ktorú budeme môcť využívať v prospech prijímateľov. So starostami obcí bola konzultovaná možnosť zriadenia ambulantných služieb a denných aktivít priamo v obci.

Vzhľadom k tomu, že jednotlivé pracoviská transformovaného zariadenia budú od seba vzdialené niekoľko kilometrov, je nevyhnutné, pre plynulý priebeh služby a zabezpečenie logistiky, vytvoriť dostatočnú sieť informačných a telekomunikačných technológií (ďalej len „IKT“):

- mobilné telefóny,
- internetová sieť,
- intranetová sieť,
- softwarové vybavenie.

V procese transformácie bude potrebné vymedziť nové kompetencie a povinnosti jednotlivých zamestnancov, nastaviť optimálny systém pracovných porád, stretnutí multidisciplinárneho tímu, podporných tímov prijímateľov a spôsoby efektívnej komunikácie.

• Etapy transformácie:

Aktivita	Nástroj	Zodpovednosti	Termín
Prípravná fáza 2 – 5 rokov			
Aktivity realizované v rámci NP DI, spolupráca s expertami v oblasti deinštitucionalizácie.	Hodnotenie východiskovej situácie DSS.	Externý lokálny konzultant pre DSS.	Jún - august 2014
	Informačné semináre o spustení a priebehu NP DI.	Implementačná agentúra MPSVR SR.	November 2013 – august 2014
	vzdelávanie zamestnancov	Implementačná agentúra MPSVR SR, metodický tím NP DI.	September 2014 – november 2015
	Intervízia a supervízia.	Implementačná agentúra MPSVR SR, metodický tím NP DI.	August 2014 – november 2015

	Ustanovujúce stretnutie transformačného tímu.	Vedenie DSS, lokálny konzultant.	Január 2015
Aktivity Projektovej rady TSK	Mapovanie lokalít podľa stanovených kritérií.	Transformačný tím, lokálny konzultant (do roku 2015), Projektová rada TSK, vedenie DSS.	November 2014 – jún 2015, priebežne počas procesu transformácie (máj 2017 až február 2018), podľa potreby aj naďalej.
Podklady k plánovaniu nových komunitných sociálnych služieb.	Mapovanie miery potrebnej podpory prijímateľov.	Transformačný tím, zamestnanci DSS.	Marec 2015 – november 2015 (aktualizácia priebežne).
Podpora úspešného prechodu z inštitucionálnej na komunitnú starostlivosť.	Príprava prijímateľov.	Transformačný tím, zamestnanci DSS, dobrovoľníci.	Priebežne počas procesu transformácie.
Podpora úspešného prechodu z inštitucionálnej na komunitnú starostlivosť.	Komunikácia s rodinnými príslušníkmi.	Transformačný tím, vedenie DSS.	Máj 2015, priebežne počas procesu transformácie.
Motivácia účastníkov, podpora úspešnej transformácie.	Návšteva transformovaných zariadení, príklady dobrej praxe.	Implementačná agentúra MPSVR SR, vedenie DSS, zamestnanci TSK.	August 2014 – november 2015, február 2018 – február 2019.
Podpora úspešného prechodu z inštitucionálnej na komunitnú starostlivosť.	Mapovanie verejnej mienky, komunikácia a prezentácia v komunite.	Transformačný tím, vedenie DSS.	Február 2015 – jún 2015, priebežne počas procesu transformácie.
Podpora úspešného prechodu z inštitucionálnej na komunitnú starostlivosť.	Nadviazanie komunikácie s ďalšími partnerskými organizáciami.	Transformačný tím, vedenie DSS.	Priebežne počas procesu transformácie.
Zabezpečenie denných aktivít a programov pre prijímateľov.	Mapovanie a sieťovanie existujúcich služieb v komunite.	Sociálna pracovníčka, sociálna terapeutka, inštruktorka sociálnej rehabilitácie.	Priebežne počas procesu transformácie.
Spracovanie podkladov pre proces transformácie.	Tvorba transformačného plánu.	Transformačný tím.	február 2018
Realizačná fáza 3 – 5 rokov (I. etapa - 8 komunitných domácností/6 PSS + rekonštrukcia CDA, II. etapa - 2 komunitné domácnosti/6 PSS)			
Investičná aktivita procesu transformácie DSS.	Vypracovanie projektových dokumentácií na výstavbu objektov komunitných bývaní, na rekonštrukciu CDA a získanie stavebných povolení	Projektová rada TSK	marec 2018 – jún 2019
Investičná aktivita procesu transformácie DSS.	Nákup, získavanie nehnuteľností, pozemkov.	Zriaďovateľ, vedenie DSS.	2018 - 2019
Investičná aktivita procesu transformácie DSS.	Príprava a schválenie žiadosti o NFP.	Zriaďovateľ DSS	2019
Investičná aktivita procesu transformácie DSS.	uzavretie zmluvy o nenávratnom finančnom príspevku s IROP.	Zriaďovateľ DSS	2019
Investičná aktivita procesu transformácie DSS.	Výberové konanie na dodávateľa stavebných prác.	Zriaďovateľ DSS.	V procese transformácie.

Investičná aktivita procesu transformácie DSS.	Zahájenie stavebných prác.	Zriaďovateľ, vedenie DSS.	V procese transformácie.
Investičná aktivita procesu transformácie DSS.	Dozor nad stavebnými prácami, kolaudácia stavby.	Zriaďovateľ DSS.	V procese transformácie.
Investičná aktivita procesu transformácie DSS.	Prevzatie stavby do majetku TSK.	Zriaďovateľ DSS.	V procese transformácie.
Investičná aktivita procesu transformácie DSS.	Prevzatie do majetku do správy DSS.	Zriaďovateľ DSS, vedenie, ekonómka DSS.	V procese transformácie.
Investičná aktivita procesu transformácie DSS.	Vybavenie domácností nábytkom, elektrospotrebičmi, pomôckami na poskytovanie sociálnych služieb	Vedenie a zamestnanci DSS.	V procese transformácie.
Poskytovanie sociálnych služieb v transformovanom zariadení.	Príprava prijímateľov na sťahovanie do nových domácností.	Vedenie DSS, kľúčový pracovník.	V procese transformácie.
Poskytovanie sociálnych služieb v transformovanom zariadení.	Komunikácia a práca s rodinnými príslušníkmi.	Vedenie DSS, sociálna pracovníčka, kľúčový pracovník.	Priebežne v procese transformácie.
Poskytovanie sociálnych služieb v transformovanom zariadení.	Príprava zamestnancov na zmenu pracovných podmienok a lokality.	Vedenie DSS.	Priebežne v procese transformácie.
Poskytovanie sociálnych služieb v transformovanom zariadení.	Postupné sťahovanie prijímateľov do nových objektov	Zamestnanci zariadenia.	Do 3 mesiacov od zariadenia skolaudovanej budovy.
Poskytovanie sociálnych služieb v transformovanom zariadení.	Začiatok poskytovania soc. služieb	Vedenie zariadenia.	Po kolaudácii stavieb a presťahovaní prijímateľov.
Poskytovanie sociálnych služieb v transformovanom zariadení.	Modifikácia nastavených štandardov kvality zariadenia.	Vedenie a tím kvality zariadenia.	Priebežne počas procesu transformácie .
Stabilizačná fáza 2 – 3 roky			
Stabilizácia procesov.	Overovanie nových pracovných postupov.	Zamestnanci zariadenia, tím kvality zariadenia.	V podmienkach komunitných sociálnych služieb.
Stabilizácia procesov.	Vychytávanie nedostatkov, individuálny prístup k potrebám jednotlivých prijímateľov v komunitných domácnostiach.	Vedenie zariadenia, vedúci domácností, kľúčová pracovníčka, sociálna pracovníčka.	V podmienkach komunitných sociálnych služieb.
Stabilizácia procesov, zabezpečenie flexibility služieb s ohľadom na zmenené potreby prijímateľov.	Komunikácia s prijímateľmi, rodinnými príslušníkmi, zamestnancami, ľuďmi z komunity.	Sociálny pracovník, vedúci domácností, kľúčový pracovník	V podmienkach komunitných sociálnych služieb.

Analyza predpokladaných nákladov

Finančná analýza zohľadňuje prevádzkové náklady zariadenia v jednotlivých etapách transformačného procesu. Zachytáva hospodárenie DSS Adamovské Kochanovce v etape prípravnej v súčasných podmienkach prevádzky zariadenia v budove kaštieľa v Adamovských Kochanovciach. Predikuje zvýšené náklady v období realizačnej etapy transformácie I., v ktorom bude dochádzať k súbežnému fungovaniu služieb v nových aj starých podmienkach. V rámci stabilizačnej etapy procesu sú vyčíslené predpokladané náklady na zabezpečenie prevádzky pri poskytovaní nových služieb vo vybudovaných komunitných domácnostiach.

1. Prípravná etapa transformácie DSS (r. 2016-2018)

Náklady na prevádzku DSS Adamovské Kochanovce

Rok	Celkové prevádzkové náklady	z toho					Prepočítané priemerné náklady (1 lokalita- 2 domácnosti)
		Energie	Mzdy	Poistné	Materiál (inter. vybavenie, VT, kancelárske potreby, čistiace prostriedky, OPP, potraviny, ..)	Služby (cestovné opravy a údržba, ostatné služby)	
2016	757 500	55 450	406 600	142 250	122 200	31 000	151 500
2017	757 273	48 116	418 850	148 400	105 200	45 100	151 454
2018	853 857	45 950	470 926	171 559	89 875	35 450	170 770

2. Realizačná etapa I. transformácie DSS (r. 2019-2022)

Náklady na prevádzku DSS Adamovské Kochanovce

Rok	Celkové prevádzkové náklady	z toho				
		Energie	Mzdy	Poistné	Materiál	Služby
2019	1 029 726	60 000	599 760	209 916	110 800	49 250
2020	1 110 694	60 000	659 736	230 908	110 800	49 250
2021	798 000	48 000	456 732	168 077	94 091	31 100
2022	468 241	48 000	215 680	79 370	94 091	31 100

Nárast prevádzkových nákladov v r. 2019 a 2020 je spôsobený nárastom tarifných plátov zamestnancov verejnej správy od 1.1.2019. **V nasledujúcich rokoch 2021 - 2022 je predpokladaný súbeh prevádzky v objekte pôvodného zariadenia a pobytovej služby v komunitných domácnostiach** vybudovaných v priebehu I. etapy v lokalitách Trenčín, Mníchova Lehota a Chochoľná-Velčice a Adamovské Kochanovce (48 PSS). Kuchyňa v DSS bude v tejto etape v plnej prevádzke, strava pre PSS v komunitných domácnostiach bude zabezpečovaná dovozom zo

zariadenia, čo vysvetľuje pomerne vysoké náklady na materiál v čase obmedzenej prevádzky pôvodného zariadenia v r. 2021-2022. Rovnako budú v uvedenom období využívané služby právnickej.

Prevádzkové náklady komunitných domácností - po ukončení realizačnej etapy I. (8 domácností)

Rok	Prevádzkové náklady /lokality (2 domácnosti)	z toho					Prevádzkové náklady transformovaných pobytových služieb	Prevádzkové náklady celkom - súbeh prevádzok
		Energie	Mzdy	Poistné	Materiál	Služby		
2021	170 900	2 800	103 500	38 100	16 000	10 500	341 800	1 139 800
2022	179 016	2 800	112 000	41 216	12 500	10 500	716 064	1 184 305

V uvedenom období predpokladáme nárast celkových prevádzkových nákladov na poskytovanie pobytovej sociálnej služby v r. 2021 a 2022 približne o 10 - 15% pričom **do odhadovaného vývoja nákladov nie je zahrnutá prevádzka novej ambulantnej sociálnej služby v rekonštruovanom objekte - Centre denných aktivít.** Z hľadiska nákladov novovybudovaných domácností dôjde k výraznej úspore nákladov na energie (cca 80%), zvýšené budú v tejto fáze najmä náklady na materiál - interiérové vybavenie domácností, drobné vybavenie kuchýň, posteľná bielizeň a pod.

3. Stabilizačná etapa transformácie DSS (r. 2023 -2025)

Prevádzkové náklady komunitných domácností - po ukončení realizačnej etapy I.

Rok	Prevádzkové náklady (8 komunitných domácností)	Energie	Mzdy	Poistné	Materiál	Služby (zabezpečenie stravy pre PSS + stravné pre zamestnancov)
2023	968 188	11 200	561 907	206 781	25 500	162 800
2024	977 749	11 200	578 764	212 985	12 000	162 800

Z tabuľky vyplýva, že v stabilizačnej etape sa zmení štruktúra prevádzkových nákladov, ťažisko sa presunie do oblasti služieb, nakoľko bude v rámci pobytovej služby zabezpečovaná PSS celodenná strava dodávateľským spôsobom, súčasne dostanú v zmysle zákona príspevok na stravu zamestnanci. V prvých rokoch budú zároveň vyššie výdavky na dovybavenie jednotlivých domácností.

Prevádzka v pôvodnom zariadení DSS bude v tomto období ukončená, 12 PSS bude dočasne ubytovaných (počas prípravy II. etapy) v iných zariadeniach TSK s neobsadenou kapacitou.

Porovnanie vývoja nákladov na zabezpečenie pobytovej sociálnej služby na 1 PSS v priebehu transformácie

	r. 2019	r. 2020	r. 2021	r. 2022	r.2023	r.2024
PN (energie, materiál, mzdy, poistné, služby)	17 162,10	18 511,6	18 996,7	19 738,4	20 170,58	20 369,77

Porovnaním predpokladaných prevádzkových nákladov na poskytovanie pobytovej služby v transformovaných zariadeniach s nákladmi na službu zabezpečovanú v r. 2019, 2020 v pôvodnom zariadení rovnakým množstvom zamestnancov, zisťujeme nárast prevádzkových nákladov o cca 15 - 18%. V ďalších rokoch by mala byť výška prevádzkových nákladov na prijímateľa stabilizovaná (príp. nárast by mal byť vyvolaný iba medziročným rastom cien a valorizáciou miezd). V prevádzkových nákladoch nie je zahrnuté poskytovanie ambulantnej služby v rekonštruovanom objekte Centra denných aktivít v Trenčíne.

Sebahodnotenie

Základným cieľom sebahodnotenia je podpora rozvoja individualizovaných, efektívne poskytovaných komunitných sociálnych služieb a zvyšovanie kvality poskytovaných služieb, pričom konkrétne ciele, preferencie a kritériá kvality sú stanovené v súlade s prílohou č. 2 Zákona 448/2008 Z. z. o sociálnych službách a na základe konštruktívneho dialógu zúčastnených osôb. Jednotlivé oblasti sebahodnotenia bolo potrebné v rámci multidisciplinárneho tímu DSS jasne špecifikovať a zrozumiteľne naformulovať tak, aby boli merateľné. Priority nastavené v tíme zamestnancov DSS sa prirodzene stávajú súčasťou ich zodpovednosti, na základe čoho predpokladáme, že sú relevantné a dosiahnuteľné.

Oblasti, ktorým je nevyhnutné venovať pozornosť z pohľadu práv osôb so zdravotným postihnutím:

- Ochrana integrity osobnosti
- Plné začlenenie do spoločnosti na rovnakom základe s ostatnými občanmi
- Rešpektovanie súkromia
- Vzdelávanie
- Habilitácia a rehabilitácia
- Práca a zamestnanie
- Primeraná životná úroveň a sociálna ochrana

- Prevencia inštitucionalizácie v podmienkach transformovaného zariadenia

Oblasť: Nezávislý spôsob života a začlenenie prijímateľov do spoločnosti.

Indikátor: 100% prijímateľov DSS opustí pôvodný objekt (kaštieľ) a presťahuje a do nových objektov komunitného bývania (vystavaných v súlade s univerzálnym navrhovaním) vo vybraných lokalitách (súlade so stanovenými kritériami pre deinštitucionalizáciu).

Spôsob monitorovania: úplné opustenie a zatvorenie pôvodného objektu DSS (kaštieľ v Adamovských Kochanovciach).

Oblasť: Posúdenie miery potrebnej podpory prijímateľov.

Indikátor: U časti prijímateľov dôjde k rozvoju sebaobslužných schopností a osvojeniu si nových zručností, čím sa postupne zníži miera potrebnej podpory zo strany zamestnancov DSS.

Spôsob monitorovania:

- vyhodnotenie dotazníka „Nevyhnutná miera podpory prijímateľa“ (ČR),
- vyhodnotenie dotazníka sa vykoná po presťahovaní prijímateľov do nových objektov, zopakuje sa po pol roku a po roku od presťahovania sa.

Oblasť: Zmena kvality života prijímateľov DSS.

Indikátor: Zabezpečenie práva na súkromie a intimitu.

Spôsob monitorovania: Vyhodnotenie počtu jednolôžkových a dvojlôžkových izieb v nových objektoch komunitného bývania podľa predchádzajúceho mapovania potrieb prijímateľov.

Indikátor: Uplatnenie vlastnej vôle a rozhodovania vo rôznych oblastiach života.

Spôsob monitorovania:

- účasť na tvorbe, realizácii a vyhodnocovania IP,
- rozhodovanie alebo spolurozhodovanie pri plánovaní stravy, obliekaní, trávení voľného času, prijímaní návštev, plánovaní partnerského života,
- možnosti využívať v najvyššej možnej miere verejné služby v rámci lokality (pedikúra, kaderníčka, CVČ, krúžky, zdravotnícke služby...).

Indikátor: Sledovanie spokojnosti presťahovaných prijímateľov.

Spôsob monitorovania:

- priebežné vyhodnocovanie denných záznamov,
- sledovanie počtu prijatých podnetov, sťažností a pripomienok,
- vyhodnocovania spokojnosti prijímateľov prostredníctvom „Záznamu o zmenách v živote prijímateľa – evalvácia novej situácie (dotazník ČR).

Oblasť: Komunitné sociálne služby vo vybraných lokalitách TSK.

Indikátor: Vybudovanie a správkovanie siete komunitných sociálnych služieb v okrese Trenčín.

Spôsob monitorovania:

- počet nových komunitných domácností pre pôvodných prijímateľov DSS,
- zabezpečenie denných služieb a aktivít pre pôvodných prijímateľov DSS,
- spustenie nových sociálnych služieb (odľahčovacia služba, ambulantné služby),
- počet žiadostí v Zozname čakateľov o uzatvorenie zmluvy o poskytovaní sociálnej služby.

1. Hodnotenie kvality poskytovanej sociálnej služby v súlade s prílohou č. 2 Zákona 448/2008 Z. z. o sociálnych službách

- a) Pred začiatkom procesu DI² - bolo vykonané hodnotenie pripravenosti zariadenia na proces DI v oblasti kvality sociálnych služieb. DSS získalo veľmi málo bodov a späva z hodnotenia bola kritická. Ako v sprievodnom liste uvádza hodnotiteľka, je to predovšetkým kritika priestorov, systému a obmedzených možností. Za najviac rizikové vnímame dodržanie kritéria č. 1 (Základné ľudské práva a slobody), ktoré je problematické dodržiavať v pamiatkovo chránenom neúčelnom objekte. Potrebné úpravy podmienok života prijímateľov sú z uvedených dôvodov nerealizovateľné. Tým DSS nedokáže naplniť právo na dôstojný život prijímateľov, ani právo na dôstojné pracovné podmienky zamestnancov.
- b) Počas procesu DI (priebežne) – hodnotiaci správca sa stala kľúčovým východiskovým materiálom na postupné riešenie jednotlivých oblastí kvality poskytovaných služieb. Na zabezpečenie poskytovania kvalitných sociálnych služieb je dôležité vytvoriť podmienky:
- priestorové, materiálno-technické, finančné,
 - personálne – poskytovateľ sociálnych služieb musí disponovať dostatočným počtom kvalifikovaných, motivovaných, odborne zdatných zamestnancov.

Počas realizácie aktivít NP DI dochádzalo k postupným zmenám v oblasti kvality sociálnych služieb, individuálneho prístupu k prijímateľovi, rozšíreniu ponuky činností v DSS i aktivít smerom do komunity. Dôležitým faktorom v týchto procesoch bolo vzdelávanie zamestnancov, pravidelná supervízia, vedenie lokálneho konzultanta a podpora zo strany metodického tímu NP DI. Všetky získané poznatky je potrebné postupne implementovať do praxe.

- c) Po ukončení procesu deinštitucionalizácie – zameranie sa na prevenciu inštitucionalizácie v nových sociálnych službách transformovaného DSS. Bude nevyhnutné hĺbkové prehodnotenie interných predpisov v súlade s platnou legislatívou, na základe konštruktívnej komunikácie multidisciplinárneho tímu zariadenia, pravidelnej komunikácie s prijímateľmi, monitorovacej činnosti vedúcich úsekov, pravidelnej supervízie a intervízie a v neposlednom rade hodnotenia štandardov kvality poskytovaných sociálnych služieb externým subjektom.

² Zariadenia zapojené do NP DI absolvovali toto hodnotenie v úvode projektu a je možné ho využiť v tejto časti tvorby transformačného plánu.

2. **Definovanie „katastrofických“ scenárov** – možnosti, ktoré môžu nastať, ak by proces deinštitucionalizácie nepostupoval tak, ako je naplánované v transformačnom pláne.

a) Ak postupuje proces deintitucionalizácie podľa plánu:

- naplnenie cieľov deinštitucionalizácie poskytovaných sociálnych služieb,
- naplnenie cieľov a zámeru transformačného plánu DSS,
- poskytovanie kvalitných komunitných sociálnych služieb v súlade s platnou legislatívou,
- sociálne služby poskytované podľa individuálnych potrieb prijímateľov,
- prevencia nežiadúcich javov ako napr. naučená pasivita prijímateľov,
- dôstojné pracovné podmienky pre zamestnancov transformovaného zariadenia,
- zvýšenie odborných kompetencií zamestnancov transformovaného zariadenia,
- pozitívny obraz zariadenia, aj TSK ako zriaďovateľa transformovaného DSS v ponímaní širokej verejnosti,
- potenciál byť jedným z prvých transformovaných zariadení v rámci SR,
- potenciál stať sa „príkladom dobrej praxe“ a rešpektovaným pracoviskom.

b) Ak postupuje proces deinštitucionalizácie iba čiastočne podľa plánu:

- riziko nenaplnenia princípov deinštitucionalizácie,
- riziko nespĺnenia hodnotiacich a výberových kritérií pri podávaní žiadosti o nenávratný finančný príspevok,
- predĺženie procesu transformácie DSS a s tým spojené navýšenie finančných prostriedkov,
- strata motivácie prijímateľov a zamestnancov,
- strata dôveryhodnosti procesu na strane širokej verejnosti.
-

c) Ak proces deinštitucionalizácie nepostupuje vôbec:

- porušovanie platnej legislatívy:
 - Vyhláška MZ SR č. 259/2008 o podrobnostiach a požiadavkách na vnútorné prostredie budov a o minimálnych požiadavkách na byty nižšieho štandardu a na ubytovacie zariadenia,
 - Zákon č. 448/2008 Z. z. o sociálnych službách,
 - príloha č. 2 Zákona č. 448/2008 o sociálnych službách,
 - Z. z. č. 317/2010 - Dohovor o právach osôb so zdravotným postihnutím ratifikovaný prezidentom SR dňa 28.04.2010,
- nenaplnenie deklaratórnych a strategických dokumentov na regionálnej aj národnej úrovni,

- zabezpečenie nových, bezbariérových, účelových priestorov pre potreby DSS iným spôsobom (napr. vlastné zdroje zriaďovateľa, rozpočet TSK),
- zatvorenie a zrušenie DSS (nesplnenie legislatívnych nárokov na prevádzku ubytovacieho zariadenia, nedosiahnutie potrebného limitu pri hodnotení štandardov kvality sociálnych služieb).

3. Priebežné hodnotenie SWOT analýzy zariadenia sociálnych služieb:

- α. pomáha priebežne upravovať a pomenovať kritické faktory procesu deinštitucionalizácie,
- β. poukazuje na využívanie príležitostí a elimináciu ohrození.

„Kto má cieľ, nájde aj cestu.“

(Laotse)