
Statický posudok

Stavba : SOU Pravenec

Autor : STA PROGRAM

Ing. Teodor Koyš

Pod Sokolice 34

911 01 Trenčín

tel.č. : 0908 476 498

Stavba : Stredné odborné učilište, Pravenec, súp.č.43

Objekt : Budova SOU (škola – str.2, internát – str.9, telocvičňa – str. 14(parc.1248/5), kotolňa – str. 18 (1248//51), sklad – str.21 (1248/63)) ; SOU – Dielne – str. 25 (1248/31); SOU – Dielne – str.29 (1248/32) ; SOU - Dielne – str.34 (1248/33) Statický posudok 10/2021

STATICKÝ POSUDOK

1

Stavba : Stredné odborné učilište, Pravenec, súp.č.43

Objekt : Budova SOU (škola – str.2, internát – str.9, telocvičňa – str. 14(parc.1248/5), kotolňa – str. 18 (1248//51), sklad – str.21 (1248/63)) ; SOU – Dielne – str. 25 (1248/31) ; SOU – Dielne – str.29 (1248/32) ; SOU - Dielne – str.34 (1248/33) Statický posudok 10/2021

Budova SOU súp.č.43



2



Stavba : Stredné odborné učilište, Pravenec, súp.č.43

Objekt : Budova SOU (škola – str.2, internát – str.9, telocvičňa – str. 14(parc.1248/5), kotolňa – str. 18 (1248//51), sklad – str.21 (1248/63)) ; SOU – Dielne – str. 25 (1248/31) ; SOU – Dielne – str.29 (1248/32) ; SOU - Dielne – str.34 (1248/33) Statický posudok 10/2021

Popis konštrukcie :

Nosná konštrukcia stavby – železobetónový monolitický skelet – priečne rámy – I.P.P.; I.N.P. a II.N.P. + nadstavba – oceľová rámová konštrukcia v tvare krovu sedlovej strechy. Stropy monolitické železobetónové.

Železobetónový skelet :



Rámová konštrukcia oceľová – podkrovie :



Stavba : Stredné odborné učilište, Pravenec, súp.č.43

Objekt : Budova SOU (škola – str.2, internát – str.9, telocvičňa – str. 14(parc.1248/5), kotolňa – str. 18 (1248//51), sklad – str.21 (1248/63)) ; SOU – Dielne – str. 25 (1248/31) ; SOU – Dielne – str.29 (1248/32) ; SOU - Dielne – str.34 (1248/33) Statický posudok 10/2021



Stav konštrukcií :

Obvodové aj priečne výplňové nenosné murivo skeletu popraskané :



Stavba : Stredné odborné učilište, Pravenec, súp.č.43

Objekt : Budova SOU (škola – str.2, internát – str.9, telocvičňa – str. 14(parc.1248/5), kotolňa – str. 18 (1248//51), sklad – str.21 (1248/63)) ; SOU – Dielne – str. 25 (1248/31) ; SOU – Dielne – str.29 (1248/32) ; SOU - Dielne – str.34 (1248/33) Statický posudok 10/2021



Spojovacie chodby do telocvične a skladu – zrútené strechy z prehrdzavených strešných plechových panelov :



STA PROGRAM, Ing. Teodor Koyš, Pod Sokolice 34, 911 01, Trenčín, Autorizovaný stavebný inžinier – SKSI – autorizácia č. 4691 – statika , tel.:+421 908 476 498, www.statickevypocty.sk

Stavba : Stredné odborné učilište, Pravenec, súp.č.43

Objekt : Budova SOU (škola – str.2, internát – str.9, telocvičňa – str. 14(parc.1248/5), kotolňa – str. 18 (1248//51), sklad – str.21 (1248/63)) ; SOU – Dielne – str. 25 (1248/31) ; SOU – Dielne – str.29 (1248/32) ; SOU - Dielne – str.34 (1248/33) Statický posudok 10/2021



Strop suterénu – krycia vrstva železobetónovej dosky odpadnutá – nechránená výstuž podlieha korózii :

6



Oceľové schodište bez známkov korózie :

STA PROGRAM, Ing. Teodor Koyš, Pod Sokolice 34, 911 01, Trenčín, Autorizovaný stavebný inžinier – SKSI – autorizácia č. 4691 – statika , tel.:+421 908 476 498, www.statickevypocty.sk

Stavba : Stredné odborné učilište, Pravenec, súp.č.43

Objekt : Budova SOU (škola – str.2, internát – str.9, telocvičňa – str. 14(parc.1248/5), kotolňa – str. 18 (1248//51), sklad – str.21 (1248/63)) ; SOU – Dielne – str. 25 (1248/31); SOU – Dielne – str.29 (1248/32) ; SOU - Dielne – str.34 (1248/33) Statický posudok 10/2021



7

Zhodnotenie nosných konštrukcií objektu školy :

Všetky hlavné nosné konštrukcie (železobetónový skelet, ocelové schodište a ocelové rámy podkrovia) sú v dobrom stave a plnia svoju funkciu. Nemajú známky porušenia, žiadne praskliny, trhliny, zvetraný betón či koróziu ocelových prvkov.

Dodatočne realizované prístavby spojovacích chodieb majú zrútené strechy (prehrdzavené plechové strešné panely), cez vzniknuté otvory zateká voda na ocelové väzníky, ktoré plechové panely pred zrútením niesli. Väzníky sú skorodované a vyžadujú si obnoviť nátery a rekonštruovať strechu nad nimi.

Stropná doska nad suterénom si vyžaduje opravu – obnovu krycej funkcie betónu pre armováciu ocelí.

Strecha nad podkrovným priestorom zateká na viacerých miestach a do priestorov sa dostáva voda. Konštrukcia ocelových rámov začína podliehať korózii. V objekte sa v zime nekúri, preto degradácia navlhnutého muriva bude rýchlo pokračovať. Železobetónová konštrukcia skeletu a monolitických železobetónových stropov je proti vlhkosti a následnému namrznaniu odolnejšia ale len ak je realizovaná z betónov vyšších pevnostných tried.

Stavba : Stredné odborné učilište, Pravenec, súp.č.43

Objekt : Budova SOU (škola – str.2, internát – str.9, telocvičňa – str. 14(parc.1248/5), kotolňa – str. 18 (1248//51), sklad – str.21 (1248/63)) ; SOU – Dielne – str. 25 (1248/31); SOU – Dielne – str.29 (1248/32) ; SOU - Dielne – str.34 (1248/33) Statický posudok 10/2021

Záver :

Všetky hlavné nosné konštrukcie sú k dátumu 10/2021 v stave, že môžu plniť aj naďalej svoju nosnú funkciu.

Stavba : Stredné odborné učilište, Pravenec, súp.č.43

Objekt : Budova SOU (škola – str.2, internát – str.9, telocvičňa – str. 14(parc.1248/5), kotolňa – str. 18 (1248//51), sklad – str.21 (1248/63)) ; SOU – Dielne – str. 25 (1248/31); SOU – Dielne – str.29 (1248/32) ; SOU - Dielne – str.34 (1248/33) Statický posudok 10/2021

Internát (parc. 1248/5)



9

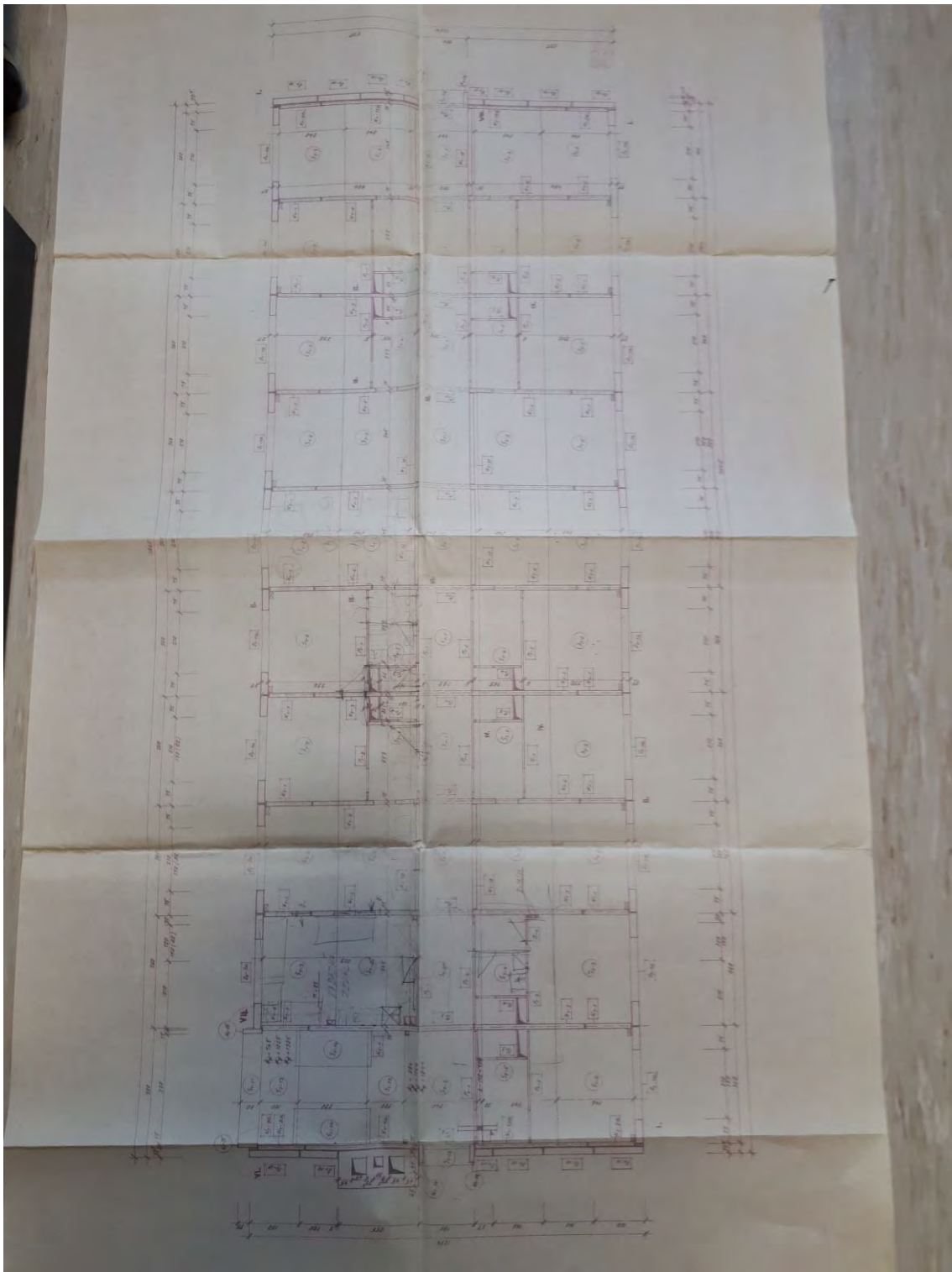
Popis konštrukcie :

Jedná sa o železobetónový panelový bytový dom :

STA PROGRAM, Ing. Teodor Koyš, Pod Sokolice 34, 911 01, Trenčín, Autorizovaný stavebný inžinier – SKSI – autorizácia č. 4691 – statika , tel.:+421 908 476 498, www.statickevyvocty.sk

Stavba : Stredné odborné učilište, Pravenec, súp.č.43

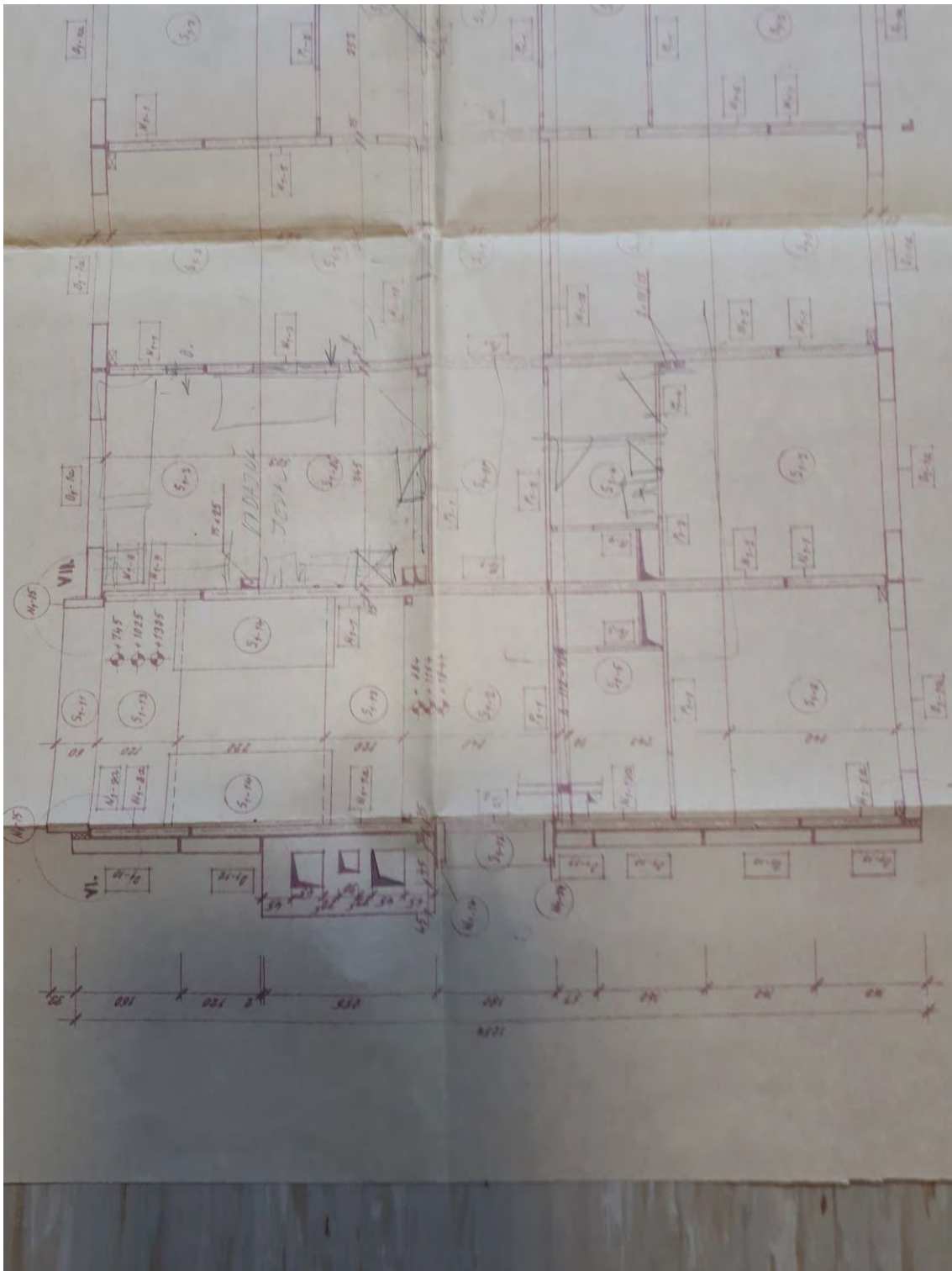
Objekt : Budova SOU (škola – str.2, internát – str.9, telocvičňa – str. 14(parc.1248/5), kotolňa – str. 18 (1248//51), sklad – str.21 (1248/63)) ; SOU – Dielne – str. 25 (1248/31) ; SOU – Dielne – str.29 (1248/32) ; SOU - Dielne – str.34 (1248/33) Statický posudok 10/2021



10

Stavba : Stredné odborné učilište, Pravenec, súp.č.43

Objekt : Budova SOU (škola – str.2, internát – str.9, telocvičňa – str. 14(parc.1248/5), kotolňa – str. 18 (1248//51), sklad – str.21 (1248/63)) ; SOU – Dielne – str. 25 (1248/31) ; SOU – Dielne – str.29 (1248/32) ; SOU - Dielne – str.34 (1248/33) Statický posudok 10/2021



11

Stav konštrukcií : Všetky konštrukcie hlavného objektu sú bez závad. Na najvyššom poschodí pod strechou je niekoľko miest kde premoká cez porušenú strešnú krytinu. Stropné ani stenové panely zatiaľ nejavia známky porušenia od namrzajúcej vlhkosti. Niekoľko prasklín sa nachádza len vo výplňovom nenosnom murive prístavby schodišťa :

STA PROGRAM, Ing. Teodor Koyš, Pod Sokolice 34, 911 01, Trenčín, Autorizovaný stavebný inžinier – SKSI – autorizácia č. 4691 – statika , tel.:+421 908 476 498, www.statickevypocty.sk

Stavba : Stredné odborné učilište, Pravenec, súp.č.43

Objekt : Budova SOU (škola – str.2, internát – str.9, telocvičňa – str. 14(parc.1248/5), kotolňa – str. 18 (1248//51), sklad – str.21 (1248/63)) ; SOU – Dielne – str. 25 (1248/31) ; SOU – Dielne – str.29 (1248/32) ; SOU - Dielne – str.34 (1248/33) Statický posudok 10/2021



12

Stavba : Stredné odborné učilište, Pravenec, súp.č.43

Objekt : Budova SOU (škola – str.2, internát – str.9, telocvičňa – str. 14(parc.1248/5), kotolňa – str. 18 (1248//51), sklad – str.21 (1248/63)) ; SOU – Dielne – str. 25 (1248/31); SOU – Dielne – str.29 (1248/32) ; SOU - Dielne – str.34 (1248/33) Statický posudok 10/2021

Záver : Objekt internátu je v dobrom stave. Nosné prvky – stenové aj stropné panely - nemajú žiadne praskliny, trhliny ani zvetralé miesta a k dátumu 10/2021 sú v stave, že aj naďalej môžu plniť svoju nosnú funkciu.

Stavba : Stredné odborné učilište, Pravenec, súp.č.43

Objekt : Budova SOU (škola – str.2, internát – str.9, telocvična – str. 14(parc.1248/5), kotolňa – str. 18 (1248//51), sklad – str.21 (1248/63)) ; SOU – Dielne – str. 25 (1248/31) ; SOU – Dielne – str.29 (1248/32) ; SOU - Dielne – str.34 (1248/33) Statický posudok 10/2021

Telocvična (parcela č. 1248/5)



14

Stavba : Stredné odborné učilište, Pravenec, súp.č.43

Objekt : Budova SOU (škola – str.2, internát – str.9, telocvičňa – str. 14(parc.1248/5), kotolňa – str. 18 (1248//51), sklad – str.21 (1248/63)) ; SOU – Dielne – str. 25 (1248/31) ; SOU – Dielne – str.29 (1248/32) ; SOU - Dielne – str.34 (1248/33) Statický posudok 10/2021



15

Stavba : Stredné odborné učilište, Pravenec, súp.č.43

Objekt : Budova SOU (škola – str.2, internát – str.9, telocvičňa – str. 14(parc.1248/5), kotolňa – str. 18 (1248//51), sklad – str.21 (1248/63)) ; SOU – Dielne – str. 25 (1248/31) ; SOU – Dielne – str.29 (1248/32) ; SOU - Dielne – str.34 (1248/33) Statický posudok 10/2021

Popis konštrukcie :

Rámová oceľová konštrukcia založená na betónových základových pätkách. Skrutkovaná rozoberateľná. Od konštrukcie sa zachoval pôvodný statický výpočet s výpisom materiálu a použitých oceľových profilov :

Strocha

střešní plášť dľa typu

hydroizolácia	10	kp/m ²
keramická izolácia	14	"
polydymon	1	"
chrániče dachy	50	"
<i>spolu</i>	<u>75</u>	kp/m ²
dosková väzba	10	"
pocht/ad	15	"
slate	100	kp/m ²
švih	75	"
	<u>175</u>	kp/m ²

Zatáženie na náhnik:

175 x 3,0	525	kp/m
závesný náradie	175	"
	<u>700</u>	kp/m

St+P = 700 kp/m

$P_1 = 700 \times 0,75 = 525 \text{ kp}$
 $P_2 = 700 \times 1,5 = 1050 \text{ kp}$
 $A = 700 \times 9 = 6300 \text{ kp}$

Stavba : Stredné odborné učilište, Pravenec, súp.č.43

Objekt : Budova SOU (škola – str.2, internát – str.9, telocvičňa – str. 14(parc.1248/5), kotolňa – str. 18 (1248//51), sklad – str.21 (1248/63)) ; SOU – Dielne – str. 25 (1248/31) ; SOU – Dielne – str.29 (1248/32) ; SOU - Dielne – str.34 (1248/33) Statický posudok 10/2021

Stav konštrukcií :

Oceľové nosné konštrukcie sú v dobrom stave, začína sa ale prejavovať zvetralá ochrana proti korózii. Na styku s prístupovou chodbou , ktorej strecha sa zrútila vidno že z chodby do telocvične preniká voda – vyduté parkety, plesne na stenách :



Záver : Stav hlavných nosných konštrukcií (oceľové rámy, väznice, paždíky, štítové stĺpy) sú k dátumu 10/2021 v dobrom stave a naďalej môžu plniť svoju nosnú funkciu.

Stavba : Stredné odborné učilište, Pravenec, súp.č.43

Objekt : Budova SOU (škola – str.2, internát – str.9, telocvičňa – str. 14(parc.1248/5), kotolňa – str. 18 (1248//51), sklad – str.21 (1248/63)) ; SOU – Dielne – str. 25 (1248/31); SOU – Dielne – str.29 (1248/32) ; SOU - Dielne – str.34 (1248/33) Statický posudok 10/2021

Kotolňa (parcela č. 1248/51)



18

Stavba : Stredné odborné učilište, Pravenec, súp.č.43

Objekt : Budova SOU (škola – str.2, internát – str.9, telocvičňa – str. 14(parc.1248/5), kotolňa – str. 18 (1248//51), sklad – str.21 (1248/63)) ; SOU – Dielne – str. 25 (1248/31); SOU – Dielne – str.29 (1248/32) ; SOU - Dielne – str.34 (1248/33) Statický posudok 10/2021

Popis konštrukcií :

Jedná sa o murovanú konštrukciu s jedným nadzemným podlažím bez suterénu. Steny sú založené na pásových betónových základoch a stropy sú panelové železobetónové :



19

Stav konštrukcií :

Všetky nosné konštrukcie sú v dobrom stave. Do objektu nezateká a hoci sa nevykuruje a v zime nie je objekt chránený pred mrazmi , nikde nie sú známky že by sa podlahové alebo základové konštrukcie deformovali od namrznania zemín pod podlahami alebo základmi.

Stavba : Stredné odborné učilište, Pravenec, súp.č.43

Objekt : Budova SOU (škola – str.2, internát – str.9, telocvičňa – str. 14(parc.1248/5), kotolňa – str. 18 (1248//51), sklad – str.21 (1248/63)) ; SOU – Dielne – str. 25 (1248/31) ; SOU – Dielne – str.29 (1248/32) ; SOU - Dielne – str.34 (1248/33) Statický posudok 10/2021



20

Záver :

Všetky nosné konštrukcie sú k dátumu 10/2021 v dobrom stave a môžu si aj naďalej plniť svoju nosnú funkciu.

Stavba : Stredné odborné učilište, Pravenec, súp.č.43

Objekt : Budova SOU (škola – str.2, internát – str.9, telocvičňa – str. 14(parc.1248/5), kotolňa – str. 18 (1248//51), sklad – str.21 (1248/63)) ; SOU – Dielne – str. 25 (1248/31); SOU – Dielne – str.29 (1248/32) ; SOU - Dielne – str.34 (1248/33) Statický posudok 10/2021

Sklad (parcela č. 1248/63)



21

Stavba : Stredné odborné učilište, Pravenec, súp.č.43

Objekt : Budova SOU (škola – str.2, internát – str.9, telocvičňa – str. 14(parc.1248/5), kotolňa – str. 18 (1248//51), sklad – str.21 (1248/63)) ; SOU – Dielne – str. 25 (1248/31) ; SOU – Dielne – str.29 (1248/32) ; SOU - Dielne – str.34 (1248/33) Statický posudok 10/2021

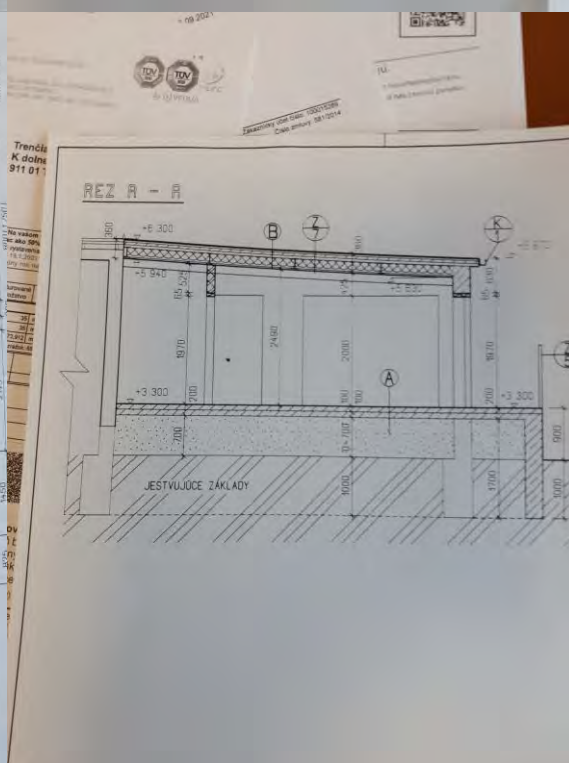
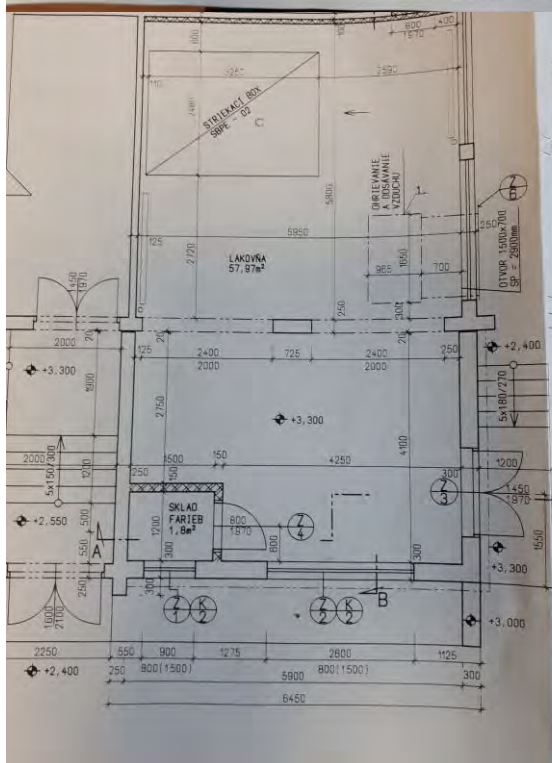
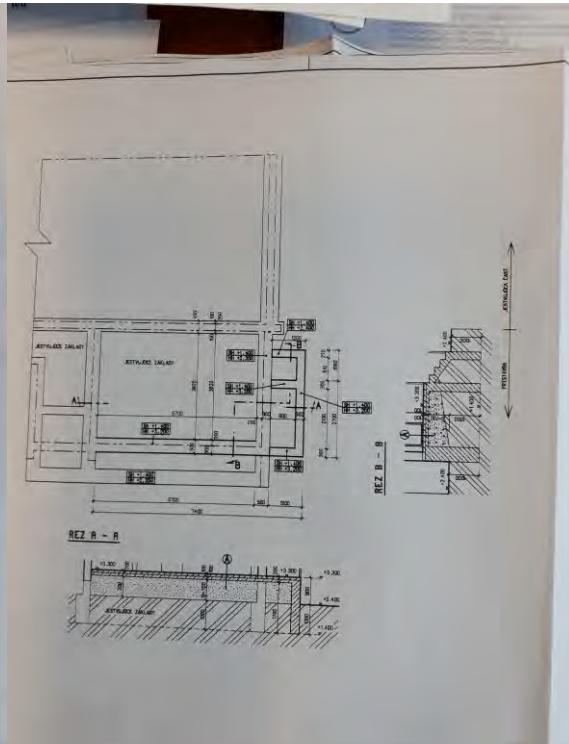
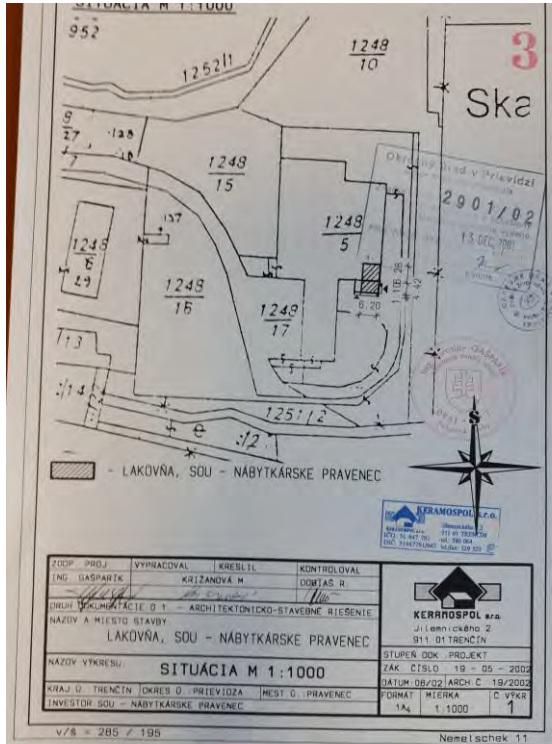
Popis konštrukcií :

Murované steny na pásových betónových základoch. Strop VSŽ trapézový plech. Od objektu sa zachovala komplet projektová dokumentácia v archíve TSK :



Stavba : Stredné odborné učilište, Pravenec, súp.č.43

Objekt : Budova SOU (škola – str.2, internát – str.9, telocvična – str. 14(parc.1248/5), kotolňa – str. 18 (1248//51), sklad – str.21 (1248/63)) ; SOU – Dielne – str. 25 (1248/31) ; SOU – Dielne – str.29 (1248/32) ; SOU - Dielne – str.34 (1248/33) Statický posudok 10/2021



23

STA PROGRAM, Ing. Teodor Koyš, Pod Sokolice 34, 911 01, Trenčín, Autorizovaný stavebný inžinier – SKSI – autorizácia č. 4691 – statika , tel.:+421 908 476 498, www.statickevypocty.sk

Stavba : Stredné odborné učilište, Pravenec, súp.č.43

Objekt : Budova SOU (škola – str.2, internát – str.9, telocvičňa – str. 14(parc.1248/5), kotolňa – str. 18 (1248//51), sklad – str.21 (1248/63)) ; SOU – Dielne – str. 25 (1248/31); SOU – Dielne – str.29 (1248/32) ; SOU - Dielne – str.34 (1248/33) Statický posudok 10/2021

Stav nosných konštrukcií:

Nosné prvky - steny a trapézový plech sú v dobrom stave. Do objektu však napadali sutiny z príslušného objektu spojovacej chodby, ktorá má strop z plechových sendvičových panelov, celkom skorodovaných a zrútených dovnútra chodby a skladu.

Záver : Nosné konštrukcie murovaného objektu s plechovou zateplenou strechou sú v dobrom stave. Ich degradácia však bude veľmi rýchla nakoľko strecha príslušného objektu je zrútená a do objektu prší a zateká voda.

Stavba : Stredné odborné učilište, Pravenec, súp.č.43

Objekt : Budova SOU (škola – str.2, internát – str.9, telocvičňa – str. 14(parc.1248/5), kotolňa – str. 18 (1248//51), sklad – str.21 (1248/63)) ; SOU – Dielne – str. 25 (1248/31) ; SOU – Dielne – str.29 (1248/32) ; SOU - Dielne – str.34 (1248/33) Statický posudok 10/2021

SOU dielne (parcela č. 1248/31)



25

Stavba : Stredné odborné učilište, Pravenec, súp.č.43

Objekt : Budova SOU (škola – str.2, internát – str.9, telocvičňa – str. 14(parc.1248/5), kotolňa – str. 18 (1248//51), sklad – str.21 (1248/63)) ; SOU – Dielne – str. 25 (1248/31); SOU – Dielne – str.29 (1248/32) ; SOU - Dielne – str.34 (1248/33) Statický posudok 10/2021

Popis konštrukcií :

Jedná sa o prízemný objekt zo stien z pórobetónových stenových panelov, kombinovaný s murovanými stenami, založený na pásových betónových základoch. Steny sú ukončené železobetónovým vencom, na ktorom sú položené drevené klincované priehradové väzníky valbovej strechy. Väzníky majú na hornom aj dolnom povrchu laťovanie, ktoré nesie zhora lepenkovú asfaltovanú krytinu a zdola heraklitový podhľad:



Stavba : Stredné odborné učilište, Pravenec, súp.č.43

Objekt : Budova SOU (škola – str.2, internát – str.9, telocvičňa – str. 14(parc.1248/5), kotolňa – str. 18 (1248//51), sklad – str.21 (1248/63)) ; SOU – Dielne – str. 25 (1248/31) ; SOU – Dielne – str.29 (1248/32) ; SOU - Dielne – str.34 (1248/33) Statický posudok 10/2021



27

Stavba : Stredné odborné učilište, Pravenec, súp.č.43

Objekt : Budova SOU (škola – str.2, internát – str.9, telocvičňa – str. 14(parc.1248/5), kotolňa – str. 18 (1248//51), sklad – str.21 (1248/63)) ; SOU – Dielne – str. 25 (1248/31); SOU – Dielne – str.29 (1248/32) ; SOU - Dielne – str.34 (1248/33) Statický posudok 10/2021



Stav konštrukcií :

Časť budovy smerom od vjazdu do areálu, kde je krytina strechy porušená je veľmi zničená. Pórobetónové panely sú na cca 50 % rozpadnuté od namrzania presakujúcej vody. Znútra sú múry plesnivé, omietka zvetralá. Podlahové konštrukcie taktiež zvetralé, popraskané. Táto časť budovy bude mať s veľkou pravdepodobnosťou porušenú aj skrytú drevenú konštrukciu strechy. Heraklit podhľad je totiž taktiež napadnutý plesňou a jeho deformácie znamenajú, že aj konštrukcia, ktorá ho nesie už stráca svoju nosnú funkciu. Druhá polovica budovy je v lepšom stave. V miestnostiach nie je vlhko, múry aj podhľad nejavia známky zatekania.

Záver posudku : Časť budovy (cca ½) smerom od vjazdu do areálu má nosné prvky , ktoré už nie sú schopné bezpečne plniť svoju nosnú funkciu a nie je možná ani ich rekonštrukcia. Táto časť budovy už môže byť len zbúraná. Druhá polovica budovy má nosné prvky konštrukcie v dobrom stave ale po zbúraní prvej polovice by bolo veľmi nákladné stavebné riešenie jej dostavby na samostatný celok. Preto odporúčam asanovanie celého objektu.

Stavba : Stredné odborné učilište, Pravenec, súp.č.43

Objekt : Budova SOU (škola – str.2, internát – str.9, telocvičňa – str. 14(parc.1248/5), kotolňa – str. 18 (1248//51), sklad – str.21 (1248/63)) ; SOU – Dielne – str. 25 (1248/31) ; SOU – Dielne – str.29 (1248/32) ; SOU - Dielne – str.34 (1248/33) Statický posudok 10/2021

SOU dielne (parcela č. 1248/32)



29



Popis objektu :

STA PROGRAM, Ing. Teodor Koyš, Pod Sokolice 34, 911 01, Trenčín, Autorizovaný stavebný inžinier – SKSI – autorizácia č. 4691 – statika , tel.:+421 908 476 498, www.statickevypocty.sk

Stavba : Stredné odborné učilište, Pravenec, súp.č.43

Objekt : Budova SOU (škola – str.2, internát – str.9, telocvičňa – str. 14(parc.1248/5), kotolňa – str. 18 (1248//51), sklad – str.21 (1248/63)) ; SOU – Dielne – str. 25 (1248/31); SOU – Dielne – str.29 (1248/32) ; SOU - Dielne – str.34 (1248/33) Statický posudok 10/2021

Prízemný železobetónový skelet , priečny nosný systém, oceľová rámová nadstavba v tvare krovu pre sedlovú strechu s prevádzkovými priestormi na I.N.P. aj v podkroví . Stropná doska nad I.N.P. je železobetónová monolitická :



Stavba : Stredné odborné učilište, Pravenec, súp.č.43

Objekt : Budova SOU (škola – str.2, internát – str.9, telocvičňa – str. 14(parc.1248/5), kotolňa – str. 18 (1248//51), sklad – str.21 (1248/63)) ; SOU – Dielne – str. 25 (1248/31); SOU – Dielne – str.29 (1248/32) ; SOU - Dielne – str.34 (1248/33) Statický posudok 10/2021

Stav nosných konštrukcií :

Železobetónový skelet na prízemí je v dobrom stave. Nemá žiadne pukliny ani trhliny ani zvetralé miesta. Oceľová konštrukcia podkrovia začína mať miesta , ktoré sú silne skorodované. Cez strechu zateká, voda presakuje aj na prízemie. V objekte sa nekúri, takže účinky namrzania materiálov stien, stropov a podláh sú už viditeľné. Taktiež namrzanie - zväčšovanie objemu základovej zeminu pod podlahou prízemnia účinkom mrazu spôsobilo trhliny v podlahovom betóne. Betónová doska podlahy zrejme zasahuje nesprávne aj pod obvodové murivo, nekončí pri ňom a nie je oddelená od neho medzerou. Preto ho pri namrzaní zo sebou dvíha alebo páči. Zrejme od týchto pohybov podlahovej dosky je popraskané murivo výplňových obvodových stien. Strop nad prízemím je popraskaný len pri hornom povrchu :



Stavba : Stredné odborné učilište, Pravenec, súp.č.43

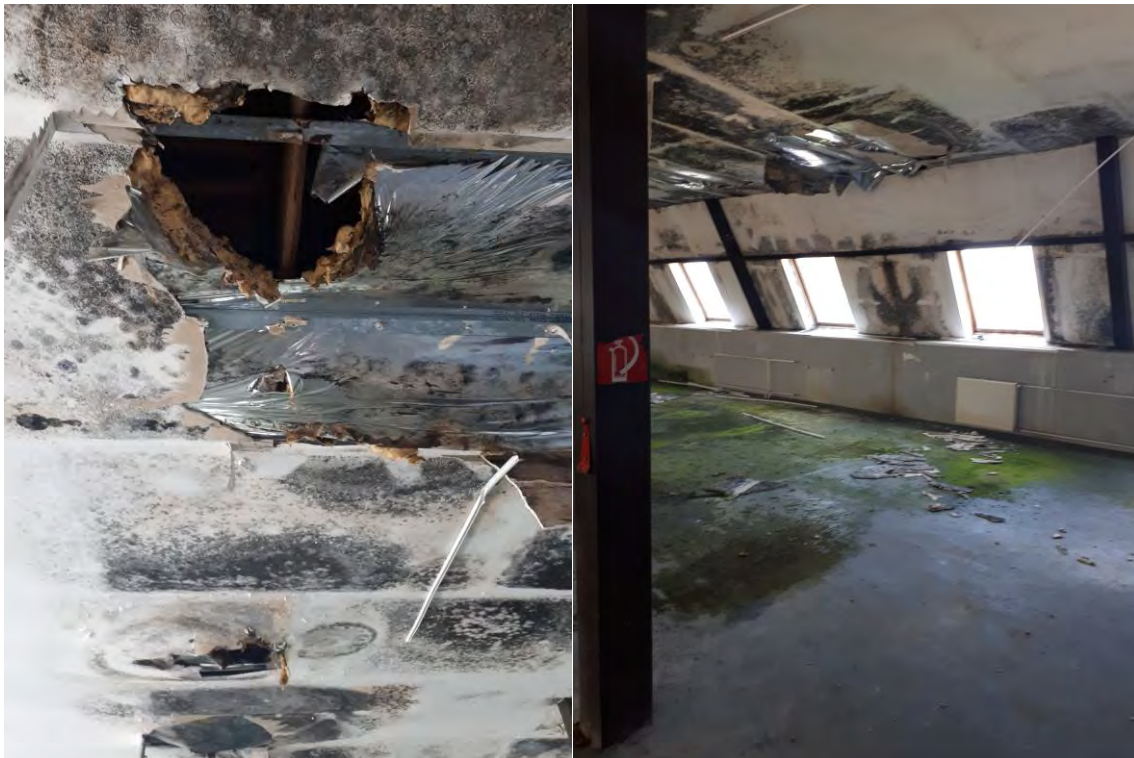
Objekt : Budova SOU (škola – str.2, internát – str.9, telocvičňa – str. 14(parc.1248/5), kotolňa – str. 18 (1248//51), sklad – str.21 (1248/63)) ; SOU – Dielne – str. 25 (1248/31) ; SOU – Dielne – str.29 (1248/32) ; SOU - Dielne – str.34 (1248/33) Statický posudok 10/2021



Stavba : Stredné odborné učilište, Pravenec, súp.č.43

Objekt : Budova SOU (škola – str.2, internát – str.9, telocvičňa – str. 14(parc.1248/5), kotolňa – str. 18 (1248//51), sklad – str.21 (1248/63)) ; SOU – Dielne – str. 25 (1248/31); SOU – Dielne – str.29 (1248/32) ; SOU - Dielne – str.34 (1248/33) Statický posudok 10/2021

Otvory v zatekajúcej streche :



Záver :

Nosné konštrukcie objektu sú v relatívne dobrom stave, vyžadujú si však rýchlu rekonštrukciu zatekajúcej strechy. Niektoré nosné prvky by si pred rekonštrukciou vyžadovali už overenie zaťažovacími skúškami. Stropná doska nad I.N.P. môže mať totiž skryté oslabené miesta. Podlahový betón I.N.P. bude vyžadovať taktiež rozsiahlu opravu. K dátumu 10/2021 je stav nosných konštrukcií taký, že bezprostredná havária nehrozí. V objekte by sa dali prevádzať rekonštrukčné práce. V priebehu najbližšieho zimného obdobia sa dá očakávať zhoršenie nosnej funkcie stropnej dosky nad I.N.P. a v nasledujúcom období by som bez podopretia stropu pridanými podporami nedoporučoval prístup pod alebo na tento strop.

Stavba : Stredné odborné učilište, Pravenec, súp.č.43

Objekt : Budova SOU (škola – str.2, internát – str.9, telocvičňa – str. 14(parc.1248/5), kotolňa – str. 18 (1248//51), sklad – str.21 (1248/63)) ; SOU – Dielne – str. 25 (1248/31) ; SOU – Dielne – str.29 (1248/32) ; SOU - Dielne – str.34 (1248/33) Statický posudok 10/2021

Dielne (parcela č. 1248/33)



34

Stavba : Stredné odborné učilište, Pravenec, súp.č.43

Objekt : Budova SOU (škola – str.2, internát – str.9, telocvičňa – str. 14(parc.1248/5), kotolňa – str. 18 (1248//51), sklad – str.21 (1248/63)) ; SOU – Dielne – str. 25 (1248/31); SOU – Dielne – str.29 (1248/32) ; SOU - Dielne – str.34 (1248/33) Statický posudok 10/2021

Popis konštrukcií :

Jedná sa o murovaný objekt s nosnými pozdĺžnymi obvodovými stenami založenými na pásových základoch. Murivo je zakončené železobetónovým vencom, na ktorom sú uložené strešné drevené klincované priehradové nosníky sedlovej strechy. Krytina z vlnitého eternitu chráni interiér dostatočne proti vodným zrážkam. Pozdĺžne steny sú stabilizované priečnymi nenosnými múrmi:



Stavba : Stredné odborné učilište, Pravenec, súp.č.43

Objekt : Budova SOU (škola – str.2, internát – str.9, telocvičňa – str. 14(parc.1248/5), kotolňa – str. 18 (1248//51), sklad – str.21 (1248/63)) ; SOU – Dielne – str. 25 (1248/31); SOU – Dielne – str.29 (1248/32) ; SOU - Dielne – str.34 (1248/33) Statický posudok 10/2021



36

Stav konštrukcií :

Na nosných konštrukciách nie je vidno žiadne praskliny ani trhliny. Podlahové betóny taktiež nie sú popraskané a odtrhnuté od stien. Podhľad je v rovine a dá sa predpokladať že strešné klinčované priehradové väzníky sú v dobrom stave. Do objektu nezateká. Omietky a obklady sú taktiež v dobrom stave.

Záver posudku : všetky nosné konštrukcie objektu sú k dátumu 10/2021 v dobrom stave a aj naďalej môžu plniť svoju nosnú funkciu.

Stavba : Stredné odborné učilište, Pravenec, súp.č.43

Objekt : Budova SOU (škola – str.2, internát – str.9, telocvičňa – str. 14(parc.1248/5), kotolňa – str. 18 (1248//51), sklad – str.21 (1248/63)) ; SOU – Dielne – str. 25 (1248/31); SOU – Dielne – str.29 (1248/32) ; SOU - Dielne – str.34 (1248/33) Statický posudok 10/2021

NORMY :

STN EN 1990 ... Navrhovanie stavebných konštrukcií

STN EN 1991 – Zaťaženia stavebných konštrukcií

STN EN 1992 – Navrhovanie betónových konštrukcií

STN EN 1993 – Navrhovanie oceľových konštrukcií

STN EN 1994 – Navrhovanie murovaných konštrukcií

STN EN 1995 – Navrhovanie drevených konštrukcií

V Trenčíne 10/2021