

Príloha č.10. Životné prostredie (F).

F.1. Analýza vodných zdrojov v Trenčianskom kraji

Výskyt podzemných vôd v prírode, ich množstvo a kvalita sú podmienené geologickou stavbou územia, hydrogeologickými podmienkami a hydraulickými parametrami horninových komplexov, ako i ostatnými prvkami hydrosféry – klimatickými faktormi, geomorfologickými činiteľmi, pedosférou, antroposférou a pod.

Vodárenské zdroje podzemných vôd využívané na hromadné zásobovanie obyvateľstva pitnou vodou v okresoch Považská Bystrica, Púchov a Ilava sa nachádzajú prevažne vo vymedzených vodohospodársky významných oblastiach zasahujúcich do pohorí Strážovské a Súľovské vrchy, Javorníky a Biele Karpaty.

Najvýznamnejším kolektorom podzemnej vody v tejto oblasti s významnými zdrojmi vody vysokej kvality je zahrnutá do CHVO Strážovské vrchy. Najvýznamnejšie pramene s vysokou výdatnosťou vystupujú v širšom okolí obce Pružina, Domaníža, Domanížská Lehota a Sádočné. Významné množstvo podzemných vôd vystupuje aj z manínskej jednotky východne od obce Považská Teplá v Manínskej tiesňave. Tieto vodárenské zdroje majú dominantný význam pre zásobovanie najväčších SKV Pružina-Púchov-Dubnica a SKV Považská Bystrica.

Druhou významnou oblasťou výskytu zdrojov podzemnej vody je územie alúvia pravej a ľavej strany rieky Váh od Považskej Bystrice po Dubnicu nad Váhom. Význam zásob pitných vôd vo vážskych štrkopieskoch spočíval predovšetkým v ich prístupnosti a blízkosti k väčšine sídiel v údolí Váhu s rozvinutou hospodárskou činnosťou. Podzemné vody alúvia ale boli negatívne postihnuté výstavbou derivačných kanálov, nedostatočným napúšťaním starého koryta Váhu, negatívami priemyselnej činnosti, znečistením Váhu a jeho prítokov. Z uvedených dôvodov sú vodárenské zdroje v danej oblasti využívané na zásobovanie pitnou vodou len čiastočne. V rozhodujúcej miere je potreba pitnej vody v daných lokalitách pokrytá s SKV Pružina-Púchov-Dubnica dotovaného z vodárenských zdrojov v okolí obce Pružina, ktoré majú vyššiu kvalitu a dostatočnú kapacitu.

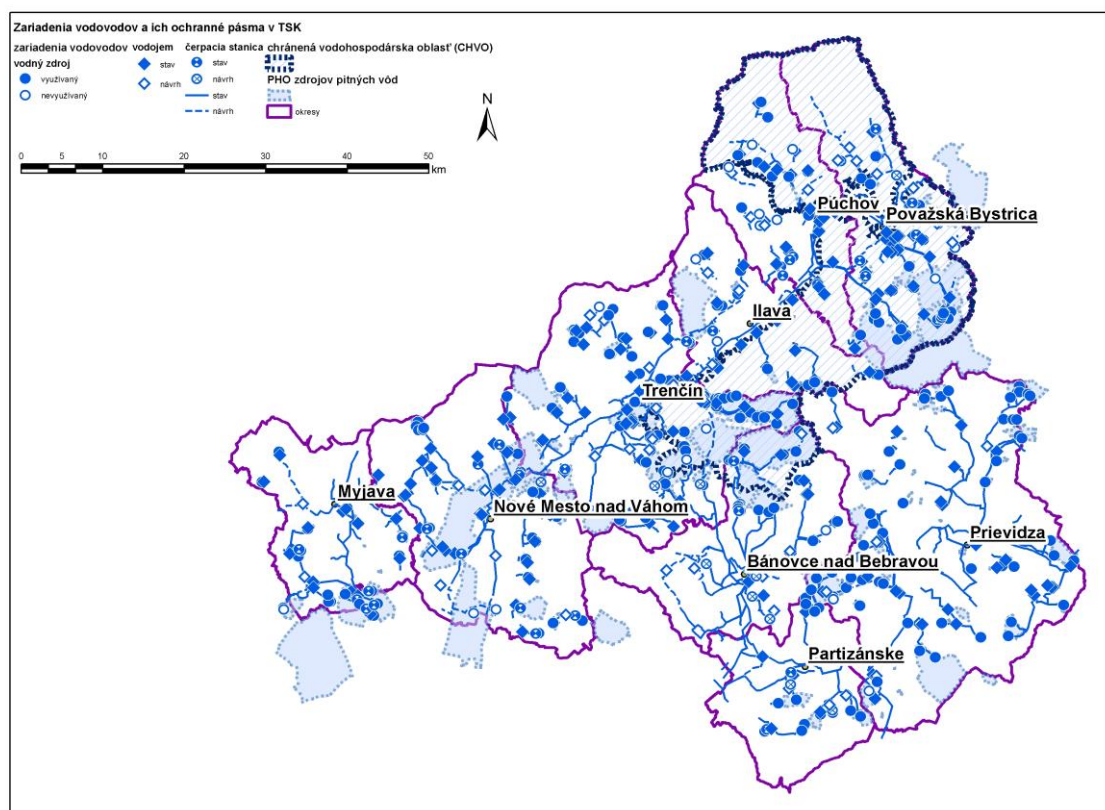
Vodárenské zdroje podzemných vôd v oblasti CHVO Beskydy a Javorníky sú prevažne rozptýlené pramene s menšou výdatnosťou. Obdobne v Bielych Karpatoch sa vyskytujú vodárenské zdroje podzemnej vody, ktoré majú význam pre pokrytie potreby pitnej vody v miestnych obciach a v rekreačných zariadeniach. Najvýznamnejšími vodnými zdrojmi v tomto regióne sú: VZ Teplička s výdatnosťou 205 l.s^{-1} nachádzajúci sa v intraviláne obce Čachtice, ktorý je jedným z vodných zdrojov SKV Čachtice - Nové Mesto nad Váhom - Stará Turá. Ďalšie významné vodné zdroje sú VZ s výdatnosťou 130 l.s^{-1} , nachádzajúci sa medzi Trenčianskou Teplou a Dobrou, VZ v katastri obce Štvrtok s výdatnosťou 140 l.s^{-1} ako jeden z vodných zdrojov SKV Trenčín a VZ v katastri obce Nemšová s kapacitou 135 l.s^{-1} .

K významným zdrojom vody v tejto oblasti patria pramenné vývery - prameň „Jazero“ v Dolných Motešiciach, pramene slatinskej pramennej línie – prameň „Kopanička“ v Krásnej Vsi, prameň „Vrchovište“ v Slatinke nad Bebravou, pramene „Pri mlyne“ a „Pri moste“ v Slatine nad Bebravou, ako i prameň „Pri mlyne“ v Čiernej Lehote. Využitelné množstvo podzemných vôd tohto bebravsko-karbonického komplexu je asi 550 l.s^{-1} . Tieto vodné zdroje sú zdrojmi, ktoré zásobujú najvýznamnejší skupinový vodovod v tejto oblasti -

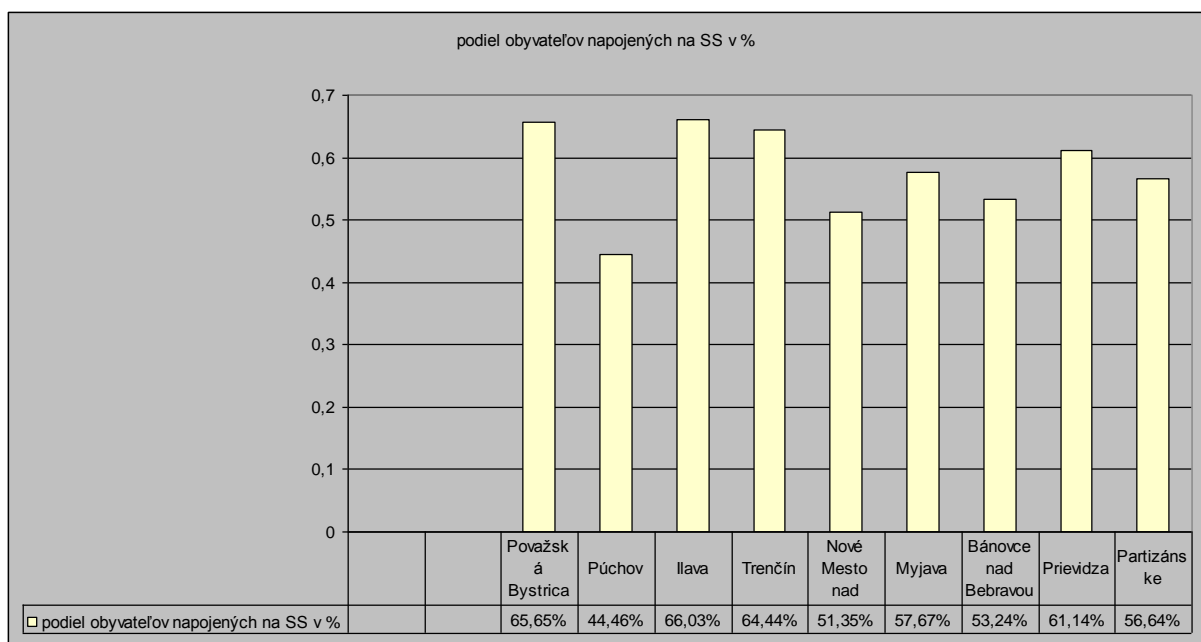
Ponitriansky skupinový vodovod , ktorý na svojej základnej trase Slatina nad Bebravou – Bánovce nad Bebravou – Topoľčany – Nitra predstavuje cca 75 km gravitačného diaľkového privádzača DN 700 a 600 mm.

V okrese Prievidza StVS a.s. eviduje 101 využívaných miestnych vodných zdrojov . Najvýznamnejšie z nich z hľadiska výdatnosti sú: Mokrú dolinu 1-3 v Kľačane s maximálnou výdatnosťou takmer 60 l.s⁻¹, HS -2 a prameň Vyšehradné vo Vyšehradnom s maximálnou výdatnosťou takmer 110 l.s⁻¹, studne HJV1 a HJV5 v Ješkovej Vsi s výdatnosťou približne 47 l.s⁻¹, pramene Granatier1,2,3 a Jama v Nitrianskom Rudne, ktoré môžu poskytnúť necelých 53 litrov vody za sekundu.

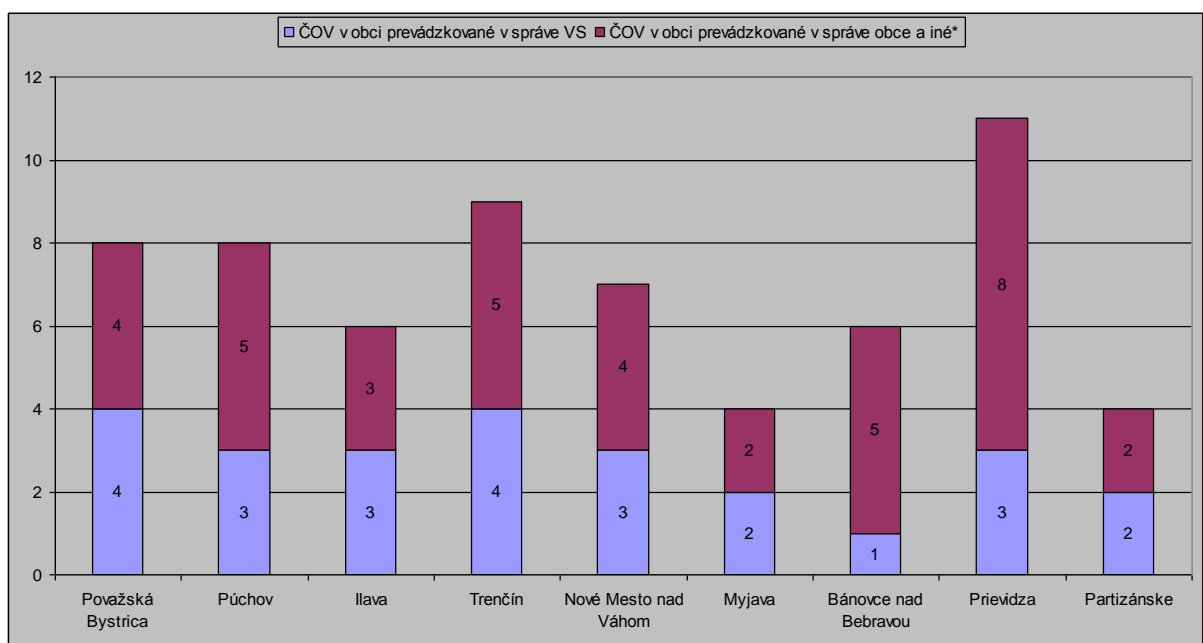
Mapa F.1.



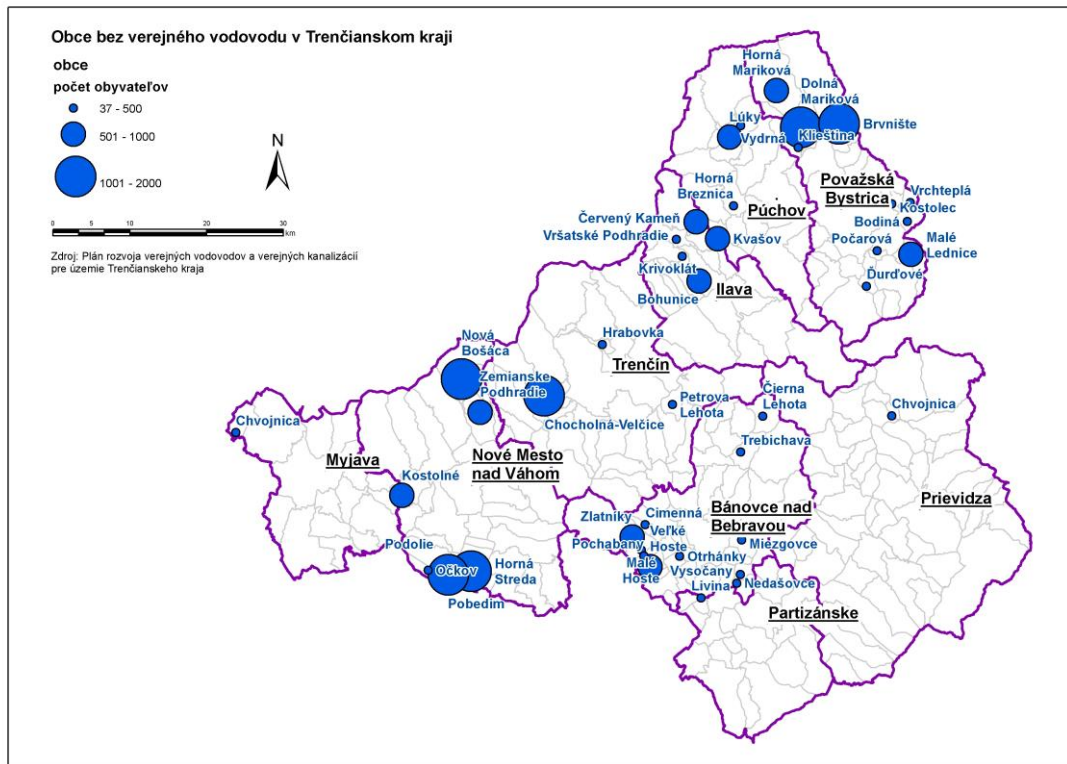
Tab. F.1.1. Podiel obyvateľov napojených na stokovú sieť v %



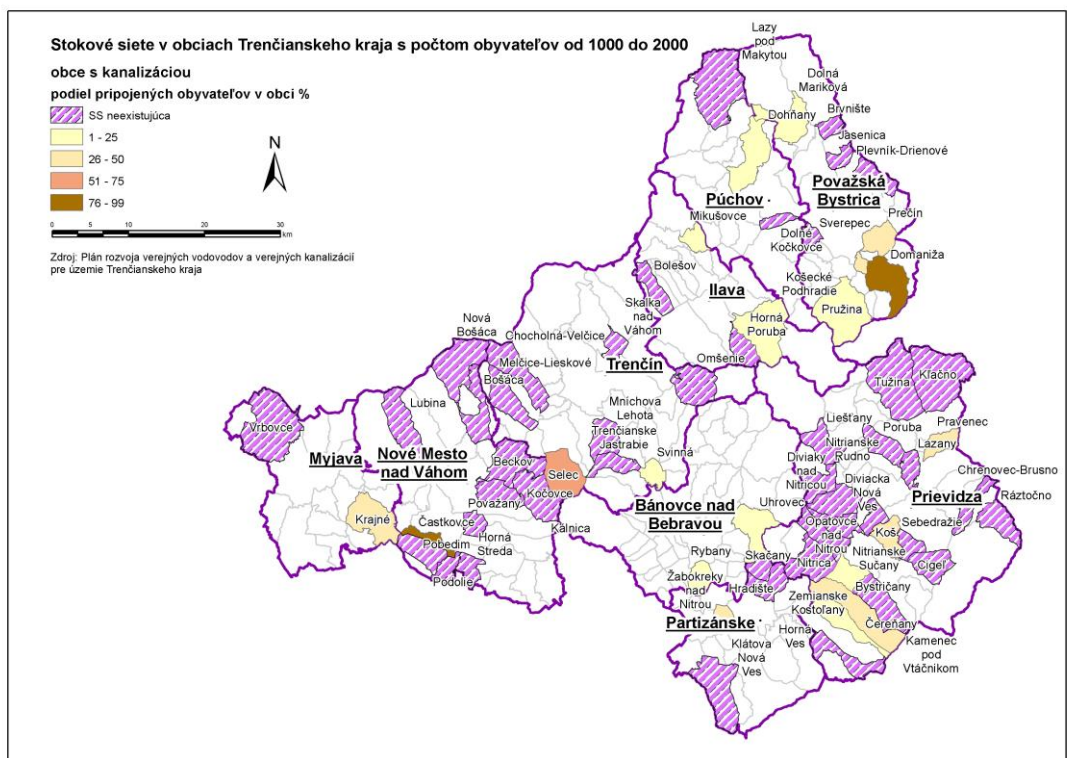
Tab. F.1.2. Tabuľka prevádzkovateľov ČOV.



Mapa F.2.



Mapa F.3.



Príloha F.2. Hodnotenie stavu technických ukazovateľov pre ich zaradenie do príslušných tried kvality a kategórie miery opotrebenia objektov a zariadení podľa prílohy č. 2 k vyhláske č. 262/2010 Z.z.

Vek objektu/zariadenia

Zaradenie do kategórií pre tento ukazovateľ sa riadi tabuľkou 2 a 3 prílohy č. 2 uvedenej vyhláske:

Tabuľka 2

Odhadnutý priemerný vek objektu	Trieda	Charakterizácia (popis) stavu majetku	Hodnota v príslušnej triede
Do ≤0,40 hodnoty životnosti uvedenej pre príslušný objekt v tab. 3	T1	vyhovujúca hodnota veku objektu, ktorá nevyžaduje žiadne opatrenia v rámci obnovy	1
Od >0,40 do ≤0,70 hodnoty životnosti uvedenej pre príslušný objekt v tab. 3	T2	priemerné hodnoty veku objektu, ktoré nevyžadujú okamžité riešenie (potenciálne je potrebné uvažovať s obnovou)	2
Od >0,70 do ≤0,90 hodnoty životnosti uvedenej pre príslušný objekt v tab. 3	T3	hodnoty veku objektu, ktoré indikujú potrebu previerky technického stavu objektu, a v prípade, že je nevyhovujúci, potrebu realizácie obnovy (treba plánovať obnovu)	3
Od >0,90 hodnoty životnosti uvedenej pre príslušný objekt v tab. 3	T4	vysoký vek objektu, ktorý indikuje prioritnú potrebu previerky technického stavu objektu, a v prípade, že je nevyhovujúci, realizáciu obnovy, nakoľko sú ohrozené jeho základné funkcie a predstavuje zvýšené riziko	4

Tabuľka 3

Objekty verejných vodovodov	Priemerná životnosť
Odberné a záchytné objekty, privádzače	80 – 100 rokov
Úpravne vody, čerpace stanice	60 rokov – stavebné objekty 15 – 25 rokov – stroje a zariadenia 6 – 10 rokov – meranie a regulácia
Rozvodná vodovodná sieť	60 – 80 rokov
Objekty verejných kanalizácií	Priemerná životnosť
Stoková sieť, kanalizačné prípojky	80 rokov
Zberače	90 – 120 rokov
Čistiare odpadových vôd, čerpace stanice, odľahčovacie komory, výustné objekty	60 rokov – stavebné objekty 15 – 25 rokov – stroje a zariadenia 6 – 10 rokov – meranie a regulácia

Poruchovosť

Zaradenie do kategórií pre tento ukazovateľ sa riadi tabuľkou 4 prílohy č. 2 uvedenej vyhlášky, smerodajný je počet porúch na kilometer za rok pri sieťach a počet porúch na objekt za rok pri objektoch:

Tabuľka 4

Siete pp/km/rok	Objekty pp/objekt/rok	Trieda	Charakterizácia (popis) stavu majetku	Hodnota v príslušnej triede
Do 0,3	1	T1	vyhovujúca hodnota počtu porúch na 1 km /rok alebo 1 objekt za rok, ktorá nevyžaduje žiadne opatrenia v rámci obnovy	1
Od 0,3 do 0,5	2	T2	priemerné hodnoty počtu porúch na 1 km /rok alebo 1 objekt za rok, ktoré nevyžadujú okamžité riešenie (potenciálne je potrebné uvažovať s obnovou)	2
Od 0,5 do 0,8	3	T3	kritické hodnoty počtu porúch na 1 km /rok alebo 1 objekt za rok, ktoré indikujú potrebu previerky technického stavu objektu, a v prípade, že je nevyhovujúci, potrebu realizácie obnovy (je potrebné plánovať obnovu)	3
Viac ako 0,8	Viac ako 3	T4	vysoké hodnoty počtu porúch na 1 km /rok alebo 1 objekt za rok, ktoré indikujú prioritnú potrebu realizácie obnovy, nakoľko sú ohrozené jeho základné funkcie a predstavuje zvýšené riziko	4

Stav využitia existujúcej kapacity

Zaradenie do kategórií pre tento ukazovateľ sa riadi tabuľkou 5 prílohy č. 2 uvedenej vyhlášky. Využitie kapacity neznamená v tomto prípade do akej miery je zariadenie skutočne využívané napríklad z dôvodu nízkych odberov vody obyvateľstvom, ale na koľko ho je možné využiť v rámci jeho projektovanej kapacity. Napríklad potrubie DN 100 projektované na prietok 2 l/s je z vnútra obalené inkrustom do miery že jeho svetlosť je znížená zo 100 na 50 mm, takže využitie jeho projektovanej kapacity je výrazne znížené.

Tabuľka 5

Stav využitia existujúcej kapacity	Trieda	Charakterizácia (popis) stavu objektu	Hodnota v príslušnej triede
Existujúcu kapacitu je možné využiť v plnom rozsahu – nad 90 %	T1	vyhovujúci stav kapacity, ktorý nevyžaduje žiadne opatrenia v rámci obnovy	1
Existujúcu kapacitu je možné využiť v rozsahu od 80 % do 90 %	T2	priemerný stav kapacity, ktorý nevyžadujú okamžité riešenie (potenciálne je potrebné uvažovať s obnovou)	2

Tab. F.2.1. Prehľad vybavenosti obcí Trenčianskeho kraja v oblasti vodného hospodárstva.

obec	okres	počet obyvateľov	existencia vodného zdroja	existencia vodovodu	existencia kanalizácie a ČOV (počet EO)	súčasť národného programu "aglomerácie"
Adamovské Kochanovce	Trenčín	846	-	ano	125	ano
Bánovce nad Bebravou	Bánovce nad Bebravou	19133	-	ano	19128	ano
Beckov	Nové Mesto nad Váhom	1343	-	ano	0	
Beluša	Púchov	5828	-	ano	1064	ano
Bobot	Trenčín	754	-	ano	0	
Bodiná	Považská Bystrica	494	ano	nie	0	
Bohunice	Ilava	758	-	ano	0	ano
Bojnice	Prievidza	4921	ano	ano	4939	ano
Bolešov	Ilava	1527	-	ano	0	ano
Borčany	Bánovce nad Bebravou	254	-	ano	0	
Borčice	Ilava	514	-	ano	0	ano
Bošáca	Nové Mesto nad Váhom	1382	ano	ano	0	
Bošany	Partizánske	4437		ano	298	ano
Brestovec	Myjava	937		ano	0	ano
Brezolupy	Bánovce nad Bebravou	499		ano	0	
Brezová pod Bradlom	Myjava	5041		ano	4020	ano
Brodzany	Partizánske	806	ano	ano	0	ano
Brunovce	Nové Mesto nad Váhom	560		ano	470	
Brvnište	Považská Bystrica	1197		nie	0	ano
Bukovec	Myjava	424		ano	0	
Bystričany	Prievidza	1829		ano	610	
Bzince pod Javorinou	Nové Mesto nad Váhom	2081	ano	ano	655	
Cigeľ	Prievidza	1233		ano	0	ano
Cimenná	Bánovce nad Bebravou	93		nie	0	
Čachtice	Nové Mesto nad Váhom	4012	ano	ano	282	ano
Častkovce	Nové Mesto nad Váhom	1199		ano	1013	
Čavoj	Prievidza	520		ano	0	
Čelkova Lehota	Považská Bystrica	138		ano	0	
Čereňany	Prievidza	1693	ano	ano	63	ano
Červený Kameň	Ilava	699		nie	60	
Čierna Lehota	Bánovce nad Bebravou	121	ano	nie	0	
Dežerice	Bánovce nad Bebravou	730		ano	0	
Diviacka Nová Ves	Prievidza	1756	ano	ano	0	ano
Diviaky nad Nitricou	Prievidza	1747	ano	ano	0	ano
Dlžín	Prievidza	174	ano	ano	0	
Dohňany	Púchov	1744	ano	ano	209	ano
Dolná Breznica	Púchov	873		ano	0	ano
Dolná Mariková	Považská Bystrica	1422		nie	272	ano
Dolná Poruba	Trenčín	799	ano	ano	0	
Dolná Súča	Trenčín	3001		ano	0	ano
Dolné Kočkovce	Púchov	1222		ano	0	ano

Dolné Naštice	Bánovce nad Bebravou	520		ano	72	
Dolné Srnie	Nové Mesto nad Váhom	969		ano	0	
Dolné Vestenice	Prievidza	2570	ano	ano	2321	ano
Dolný Lieskov	Považská Bystrica	831	ano	ano	0	
Domaňža	Považská Bystrica	1487	ano	ano	1370	
Drietoma	Trenčín	2248	ano	ano	0	ano
Dubnica nad Váhom	Ilava	24975		ano	22625	ano
Dubnička	Bánovce nad Bebravou	120		ano	0	
Dubodiel	Trenčín	942		ano	0	
Dulov	Ilava	929		ano	597	
Ďurďové	Považská Bystrica	151		nie	0	
Dvorec	Bánovce nad Bebravou	424		ano	0	
Haláčovce	Bánovce nad Bebravou	363		ano	0	
Haluzice	Nové Mesto nad Váhom	62	ano	ano	0	
Handlová	Prievidza	17615	ano	ano	17010	ano
Hatné	Považská Bystrica	594		ano	0	ano
Horná Breznica	Púchov	476		nie	0	
Horná Mariková	Považská Bystrica	628		nie	0	
Horná Poruba	Ilava	1078	ano	ano	0	
Horná Streda	Nové Mesto nad Váhom	1355		nie	0	
Horná Súča	Trenčín	3417	ano	ano	0	ano
Horná Ves	Prievidza	1476	ano	ano	0	
Horňany	Trenčín	420		ano	0	
Horné Naštice	Bánovce nad Bebravou	418		ano	0	ano
Horné Srnie	Trenčín	2816		ano	2620	ano
Horné Vestenice	Prievidza	619	ano	ano	0	
Horný Lieskov	Považská Bystrica	371		ano	0	
Horovce	Púchov	841	ano	ano	435	
Hôrka nad Váhom	Nové Mesto nad Váhom	703		ano	0	ano
Hrabovka	Trenčín	415		ano	0	
Hradište	Partizánske	1010	ano	ano	0	
Hrádok	Nové Mesto nad Váhom	690	ano	ano	0	
Hrachovište	Nové Mesto nad Váhom	734		ano	0	
Hrašné	Myjava	460	ano	ano	0	
Chocholná - Velčice	Trenčín	1703	ano	ano	0	ano
Chrenovec - Brusno	Prievidza	1370		ano	0	ano
Chudá Lehota	Bánovce nad Bebravou	206		ano	0	
Chvojníca	Myjava	367		nie	0	
Chvojníca	Prievidza	251		nie	0	
Chynorany	Partizánske	2710		ano	2150	ano
Ilava	Ilava	5483	ano	ano	4664	ano
Ivanovce	Trenčín	931		ano	0	ano
Jablonka	Myjava	479		ano	0	
Jalovec	Prievidza	582	ano	ano	0	ano
Jasenica	Považská	1067		ano	0	ano

	Bystrica					
Ješkova Ves	Partizánske	501	ano	ano	0	
Kálnica	Nové Mesto nad Váhom	1036		ano	0	
Kamenec pod Vtáčnikom	Prievidza	1800	ano	ano	0	ano
Kameničany	Ilava	541	ano	ano	0	ano
Kanianka	Prievidza	4136		ano	3324	ano
Kľačno	Prievidza	1109	ano	ano	0	
Klátova Nová Ves	Partizánske	1624		ano	0	
Klieština	Považská Bystrica	337		nie	0	
Kocurany	Prievidza	504		ano	99	ano
Kočovce	Nové Mesto nad Váhom	1484		ano	0	ano
Kolačno	Partizánske	870	ano	ano	0	ano
Kostolec	Považská Bystrica	230		nie	0	
Kostolná - Záriečie	Trenčín	654		ano	0	ano
Kostolná Ves	Prievidza	450		ano	585	ano
Kostolné	Myjava	619		ano	0	
Koš	Prievidza	1154		ano	348	ano
Košariská	Myjava	433		ano	0	
Košeca	Ilava	2524	ano	ano	0	ano
Košecké Podhradie	Ilava	1043	ano	ano	41	
Krajné	Myjava	1579		ano	570	
Krásna Ves	Bánovce nad Bebravou	537	ano	ano	0	
Krásno	Partizánske	500		ano	0	
Krivoklát	Ilava	252		nie	0	
Krivosúd - Bodovka	Trenčín	322		ano	0	
Kšinná a Závada pod Čiernym vrchom	Bánovce nad Bebravou	524	ano	ano	0	
Kvašov	Púchov	666		nie	0	
Ladce	Ilava	2632		ano	947	ano
Lazany	Prievidza	1611		ano	0	ano
Lazy pod Makytou	Púchov	1280		ano	0	
Lednica	Púchov	959		ano	0	
Lednické Rovne	Púchov	4094	ano	ano	2713	ano
Lehota pod Vtáčnikom	Prievidza	3935	ano	ano	1532	ano
Libichava	Bánovce nad Bebravou	143		ano	0	ano
Liešťany	Prievidza	1237	ano	ano	0	ano
Lipník	Prievidza	497		ano	0	ano
Livina	Partizánske	113		ano	0	
Livinské Opatovce	Partizánske	247		ano	0	
Lubina	Nové Mesto nad Váhom	1382	ano	ano	0	
Lúka	Nové Mesto nad Váhom	638	ano	ano	0	
Lúky	Púchov	906		nie	754	ano
Ľutov	Bánovce nad Bebravou	159	ano	ano	0	
Lysá pod Makytou	Púchov	2128		ano	1150	ano
Malá Čausa	Prievidza	674		ano	0	
Malá Hradná	Bánovce nad Bebravou	370		ano	0	
Malé Hoste	Bánovce nad Bebravou	426		nie	0	ano
Malé Kršteňany	Partizánske	550		ano	0	ano

Malé Lednice	Považská Bystrica	511		nie	0	
Malé Uherce	Partizánske	703		ano	0	ano
Malinová	Prievidza	900		ano	0	
Melčice - Lieskové	Trenčín	1583	ano	ano	0	ano
Mestečko	Púchov	529	ano	ano	0	ano
Miezgovce	Bánovce nad Bebravou	271		nie	0	
Mikušovce	Ilava	1035		ano	150	
Mníchova Lehota	Trenčín	1244	ano	ano	0	
Modrová	Nové Mesto nad Váhom	518	ano	ano	0	
Modrovka	Nové Mesto nad Váhom	208		ano	0	
Mojtín	Púchov	477	ano	ano	0	
Moravské Lieskové	Nové Mesto nad Váhom	2524		ano	0	ano
Motešice	Trenčín	813	ano	ano	0	
Myjava	Myjava	12114		ano	11050	ano
Nadlice	Partizánske	639		ano	0	
Nedanovce	Partizánske	632		ano	0	
Nedašovce	Bánovce nad Bebravou	432		ano	0	
Nedožery - Brezany	Prievidza	2125		ano	0	ano
Nemšová	Trenčín	6271	ano	ano	4510	ano
Neporadza	Trenčín	799	ano	ano	0	
Nevidzany	Prievidza	302	ano	ano	0	ano
Nimnica	Púchov	715		ano	0	
Nitrianske Pravno	Prievidza	3151	ano	ano	0	ano
Nitrianske Rudno	Prievidza	1917	ano	ano	0	ano
Nitrianske Sučany	Prievidza	1221	ano	ano	0	
Nitrica	Prievidza	1238	ano	ano	0	
Nová Bošáca	Nové Mesto nad Váhom	1113		nie	0	
Nová Dubnica	Ilava	11331		ano	11506	ano
Nová Lehota	Nové Mesto nad Váhom	199		ano	0	
Nová Ves nad Váhom	Nové Mesto nad Váhom	545		ano	0	ano
Nováky	Prievidza	4262		ano	4009	
Nové Mesto nad Váhom	Nové Mesto nad Váhom	20208		ano	19582	ano
Očkov	Nové Mesto nad Váhom	473		nie	0	
Omastiná	Bánovce nad Bebravou	41	ano	ano	0	
Omšenie	Trenčín	1972	ano	ano	0	ano
Opatovce	Trenčín	403		ano	0	ano
Opatovce nad Nitrou	Prievidza	1555		ano	0	
Oslany	Prievidza	2415	ano	ano	783	ano
Ostratice	Partizánske	842		ano	0	
Otrhánky	Bánovce nad Bebravou	403		ano	0	
Papradno	Považská Bystrica	2532	ano	ano	0	ano
Partizánske	Partizánske	23709		ano	23361	ano
Pažiť	Partizánske	424		ano	0	ano
Pečeňany	Bánovce nad Bebravou	439		ano	0	
Petrova Lehota	Trenčín	178		nie	0	
Plevník - Drienové	Považská	1596		ano	0	

	Bystrica					
Pobedim	Nové Mesto nad Váhom	1176		nie	0	
Počarová	Považská Bystrica	137		ano	0	
Podhradie	Prievidza	309	ano	ano	0	
Podkylava	Myjava	231		ano	0	
Podlužany	Bánovce nad Bebravou	858	ano	ano	0	
Podolie	Nové Mesto nad Váhom	1951		nie	0	
Podskalie	Považská Bystrica	122	ano	ano	0	
Pochabany	Bánovce nad Bebravou	253		nie	0	ano
Polianka	Myjava	383		ano	0	
Poluvsie	Prievidza	584		ano	0	
Poriadie	Myjava	712		ano	0	
Poruba	Prievidza	1262	ano	ano	0	ano
Potvorice	Nové Mesto nad Váhom	595		ano	0	
Považany	Nové Mesto nad Váhom	1280		ano	0	
Považská Bystrica	Považská Bystrica	40817	ano	ano	39267	ano
Pravenec	Prievidza	1322	ano	ano	610	
Pravotice	Bánovce nad Bebravou	303		ano	0	
Prečín	Považská Bystrica	1429	ano	ano	437	ano
Prieipasné	Myjava	370		ano	0	
Prievidza	Prievidza	48134	ano	ano	48514	ano
Pruské	Ilava	2212	ano	ano	0	ano
Prusy	Bánovce nad Bebravou	569		ano	0	
Pružina	Považská Bystrica	1995	ano	ano	348	
Púchov	Púchov	18121		ano	14569	ano
Radobica	Prievidza	522	ano	ano	0	
Ráztočno	Prievidza	1226	ano	ano	0	ano
Rudnianska Lehota	Prievidza	741		ano	0	ano
Rudník	Myjava	810		ano	0	
Ruskovce	Bánovce nad Bebravou	513		ano	0	
Rybany	Bánovce nad Bebravou	1462		ano	50	
Sádočné	Považská Bystrica	158	ano	ano	0	
Sebedražie	Prievidza	1764		ano	0	ano
Seč	Prievidza	391	ano	ano	0	
Sedmerovec	Ilava	428		ano	0	
Selec	Trenčín	1008	ano	ano	635	
Skačany	Partizánske	1354		ano	0	
Skalka nad Váhom	Trenčín	1180		ano	0	
Slatina nad Bebravou	Bánovce nad Bebravou	437	ano	ano	0	
Slatinka nad Bebravou	Bánovce nad Bebravou	195	ano	ano	0	
Slávnica	Ilava	840		ano	0	ano
Slopná	Považská Bystrica	476		ano	0	
Soblahov	Trenčín	2245	ano	ano	80	
Stará Lehota	Nové Mesto nad Váhom	228		ano	0	

Stará Myjava	Myjava	732		ano	300	ano
Stará Turá	Nové Mesto nad Váhom	9207		ano	8112	ano
Streženice	Púchov	930		ano	698	ano
Stupné	Považská Bystrica	715	ano	ano	0	ano
Sverepec	Považská Bystrica	1210		ano	0	
Svinná	Trenčín	1589		ano	93	
Šípkov	Bánovce nad Bebravou	139	ano	ano	0	
Šišov	Bánovce nad Bebravou	489		ano	0	ano
Štvrtok	Trenčín	353	ano	ano	360	
Šútovce	Prievidza	432	ano	ano	0	
Temeš	Prievidza	232	ano	ano	0	
Timoradza	Bánovce nad Bebravou	523	ano	ano	125	
Trebichava	Bánovce nad Bebravou	41		nie	0	
Trenčianska Teplá	Trenčín	4168	ano	ano	3259	ano
Trenčianska Turná	Trenčín	3144		ano	417	ano
Trenčianske Bohuslavice	Nové Mesto nad Váhom	912	ano	ano	0	
Trenčianske Jastrabie	Trenčín	1200		ano	0	
Trenčianske Mitice	Trenčín	771	ano	ano	0	
Trenčianske Stankovce	Trenčín	3143		ano	588	ano
Trenčianske Teplice	Trenčín	4144	ano	ano	4104	ano
Trenčín	Trenčín	55886	ano	ano	55210	ano
Tuchyňa	Ilava	781		ano	0	
Turčianky	Partizánske	151	ano	ano	0	
Tužina	Prievidza	1210	ano	ano	0	
Udiča	Považská Bystrica	2169	ano	ano	300	ano
Uhrovec	Bánovce nad Bebravou	1526		ano	187	
Uhrovské Podhradie	Bánovce nad Bebravou	37		ano	0	
Vaďovce	Nové Mesto nad Váhom	760	ano	ano	0	
Valaská Belá	Prievidza	2190	ano	ano	0	ano
Veľká Čausa	Prievidza	463		ano	0	ano
Veľká Hradná	Trenčín	696		ano	54	
Veľké Bierovce	Trenčín	674	ano	ano	0	ano
Veľké Držkovce	Bánovce nad Bebravou	647		ano	0	
Veľké Hoste	Bánovce nad Bebravou	592		nie	0	ano
Veľké Chlievany	Bánovce nad Bebravou	481		ano	0	
Veľké Kršteňany	Partizánske	608		ano	0	ano
Veľké Uherce	Partizánske	2037	ano	ano	272	ano
Veľký Klíž	Partizánske	900	ano	ano	0	
Visolaje	Púchov	901		ano	0	
Višňové	Nové Mesto nad Váhom	171		ano	0	
Vrbovce	Myjava	1538		ano	0	
Vrchteplá	Považská Bystrica	264		nie	0	
Vršatské Podhradie	Ilava	241		nie	0	
Vydrná	Púchov	340		nie	0	
Vysočany	Bánovce nad Bebravou	124		nie	0	

Zamarovce	Trenčín	930		ano	0	ano
Záriečie	Púchov	689	ano	ano	0	ano
Záskalie	Považská Bystrica	185	ano	ano	0	
Zemianske Kostofany	Prievidza	1719		ano	199	ano
Zemianske Podhradie	Nové Mesto nad Váhom	770		ano	0	
Zlatníky	Bánovce nad Bebravou	678		nie	0	ano
Zliechov	Ilava	605	ano	ano	0	
Zubák	Púchov	877		ano	0	
Žabokreky nad Nitrou	Partizánske	1668		ano	565	
Žitná - Radiša	Bánovce nad Bebravou	470	ano	ano	0	

Príloha F.3. Verejná zeleň.

Verejná zeleň (podľa ŠU SR) je zazelenaná plocha, vysadená trávou, kvetmi, kríkmi, alebo stromami. Je voľne bez obmedzenia prístupná verejnosti, nie je vo vlastníctve alebo osobnom užívaní občanov ani organizácií. Buduje sa na území obce – mesta, prevažne v zastavanej časti.

Tab. F.3.1. Plochy verejnej zelene v mestách Trenčianskeho kraja

KRAJSKÉ MESTO Okresné mesto Mesto	Hustota obyvateľov km ²	Verejná zeleň			Verejná zeleň (bez parkov)			Zastavané plochy		Celková výmera mesta ha
		ha	%	m ² /ob.	ha	%	m ² /ob.	ha	%	
Bánovce nad Bebravou	728	78	2,94	41	76	2,86	40	372	14	2 655
Ilava	225	3	0,12	5,5	2,5	0,1	4,6	255	10,5	2 430
Dubnica nad Váhom	511	73	1,48	29,2	64	1,3	25,6	584	12	4 914
Nová Dubnica	1012	49	4,35	44,5	20	1,8	18,2	127	11,3	1 125
Myjava 12 000	251	46	0,95	38,3	31	0,7	25,8	448	9,2	4 854
Brezová pod Bradlom	124	17	0,4	34	3	0,1	6	180	4,4	4 107
Nové Mesto nad Váhom	621	39	1,2	19,5	32	1	16	539	16,5	3 258
Stará Turá	182	18	0,35	20	5	0,1	5,6	329	6,5	5 094
Partizánske	1 070	80	3,6	33,3	71	3	29,6	437	19,6	2 231
Považská Bystrica	453	68	0,75	16,6	64	0,7	15,6	1 146	12,7	9 056
Prievidza	1 127	181	4,2	37,7	140	3,2	29	698	16,2	4 306
Bojnice	247	21	1,05	42	0,5	0,02	1	186	9,3	1 992

Handlová	206	81	0,94	45	74	1	41	378	4,4	8 555
Nováky	221	24	1,24	60	13	0,7	32,5	344	18	1 929
Púchov	437	31	0,74	17,2	30	0,7	16,7	484	12	4 150
TRENČÍN	682	128	1,56	22,9	118	1,4	21,1	1264	15,4	8 199
Trenčianske Teplice	397	31	2,96	77,5	13	1,3	32,5	83	8	1 045
Nemšová	188	51	1,53	85	42	1,3	70	194	5,8	3 344

Tab.F.3.2. Porovnanie pomeru plôch verejnej zelene na obyvateľa v okresných mestách a ostatných mestách Trenčianskeho kraja.

	Počet obyvateľov	Verejná zeleň ha	Verejná zeleň m²/obyvat.	Verejná zeleň (bez parkov) ha	Verejná zeleň (bez parkov) m²/obyvat.
Trenčiansky kraj	330 500	1 019	30,83	799	24,17
Okresné mestá TSK	243 500	654	26,85	564,5	23,18
Ostatné mestá TSK	87 000	365	41,95	234,5	26,95

Tab.F.3.3. Zoznam sídlisk v mestách TSK

Okresné / krajské mesto Počet obyvateľov	mesto	sídliská
Bánovce nad Bebravou 19 564		Dubnička, Sever
Ilava 5 391		Sihoť, Medňanská ul., Skala
	Dubnica nad Váhom 25 305	Stred, Pod Hájom, Centum I., Centrum II., Pod kaštieľom, Kolonky, Za traťou
	Nová Dubnica 11 466	KBV Severozápad, KBV Juhozápad, Dlhé Diely, KBV SNP Juh, HBV SNP Sever, OZ Vavrová
Myjava 12 330		Dolná štvrť HBV, Sekule
	Brezová pod Bradlom 5 110	Sídlisko Dušana Jurkoviča
Nové Mesto nad Váhom 20 415		Lúka I., Lúka II., Centrum I., Centrum II., Sídl. Javorinská
	Stará Turá 9 404	Bytové domy v rámci zástavby, Nemá sídlisko HBV, KBV
Partizánske 24 415		Luhy, Luhy II., Šípok, Štrkovec
Považská Bystrica 41 241		Strojárske štvrť, Láň, Stred, SNP, Zakvášov, Hliny, Rozkvet

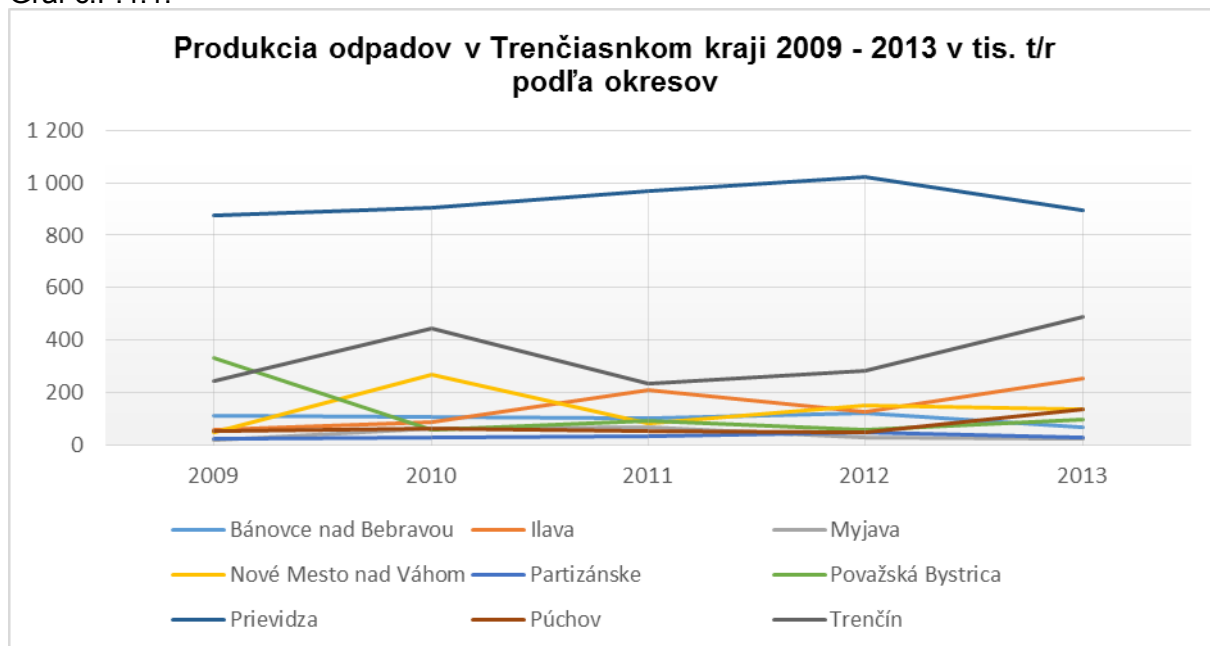
Prievidza 48 978		Dlhá ulica, Kopanice-Sever, Mládeže, Stred, Zapotôčky, Necpaly, Žabník, Nové Mesto
	Bojnice 4 923	Lúčky, SNP
	Handlová 17 766	Mostná, Sever
	Nováky 4 269	Menšie zoskupenia bytových domov : Banícka kolónia, Chemická kolónia, Ul. Bernolákova, Ul. Mateja Belu, Ul. Hviezdoslavova, Ul. M.R.Štefánika
Púchov 18 168		Sedlište, Sídliisko pri Makyte, Centrum, Sídliisko Za domom kultúry, Kolónka
TRENČÍN 55 877		Dlhé hony, Južné mesto, Noviny, Nad tehelnou, Sihot' I., Sihot' II., Sihot' III., Kubrica, Kubrá
	Trenčianske Teplice 4 197	Sídliisko SNP
	Nemšová 6 274	Bytové domy v rámci zástavby, Nemá sídlisko HBV, KBV

Tab. F.3.4. Navrhované normatívy jednotlivých kategórií zelene podľa prof. Supuku (1987)

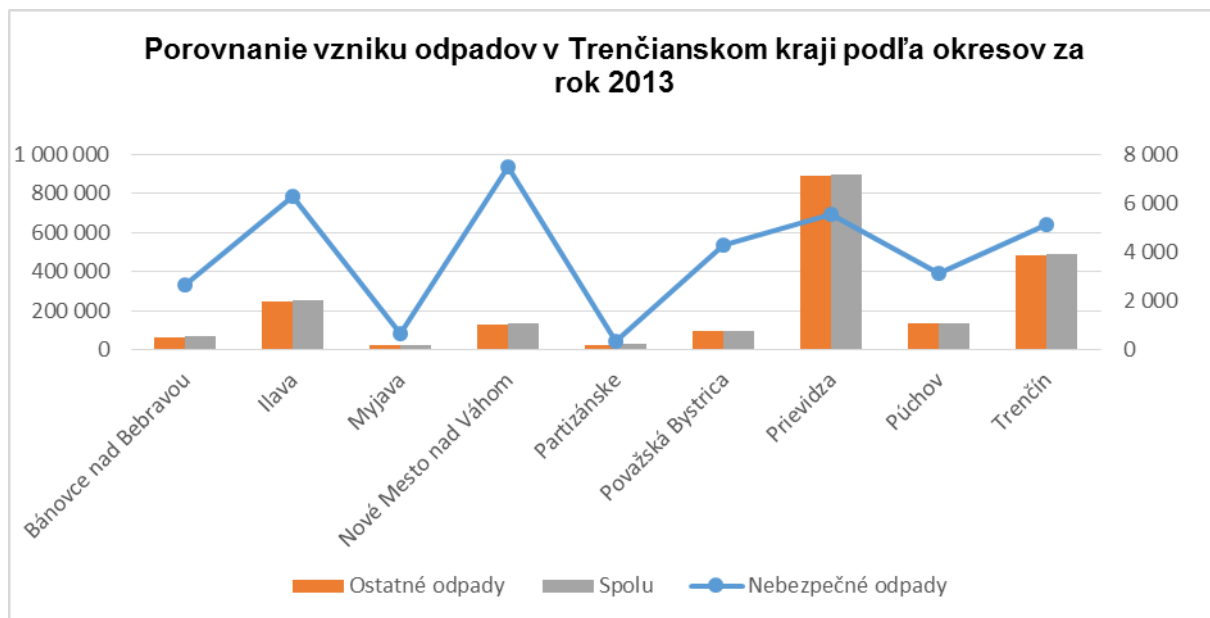
Kategória zelene	Ukazovateľ m / na	obyvateľa
Zeleň verejná	8-14	
Zeleň obytných súborov	10-15	
Zeleň občianskej vybavenosti	12-14	
Zeleň špeciálna	9-15	
Zeleň hospodárska	11-17	
celkom	50-75	

Príloha F.4. Oblasti podpory OPKŽP

Príloha č.
Graf č.F.4.1.



Graf č. F.4.2.



Tab. F.4.1. Produkcia odpadov v Trenčianskom kraji podľa okresov a spôsobov nakladania s odpadmi v roku 2013

Okres	Zhodnocovanie			Zneškodňovanie			Iný spôsob nakladania	Spolu
	materiálové	energetické	ostatné	skládkováním	spaľovaním bez energetic. využitia	ostatné		
	[t]	[t]	[t]	[t]	[t]	[t]		
Bánovce nad Bebravou	8 396,29	3 676,30	40 160,21	10 665,48	210,96	3 199,95	257,29	66 570,47
Ilava	76 951,53	51 968,43	14 238,57	99 191,21	73,24	8 597,01	665,19	251 686,70
Myjava	4 555,74	20,31	2 452,15	7 938,90	32,74	7 995,75	45,39	23 040,76
Nové Mesto n/V.	57 740,87	447,84	10 814,23	57 354,50	143,12	6 588,51	2 771,21	135 859,34
Partizánske	3 225,08	227,96	1 342,16	17 538,19	99,38	3 674,32	121,10	26 229,03
Považská Bystrica	53 521,79	2 059,21	4 105,42	31 797,31	238,00	4 448,11	364,00	96 536,56
Prievidza	255 299,64	2 499,98	35 610,04	590 892,79	880,72	4 530,01	4 223,23	893 938,23
Púchov	9 917,54	3 622,34	87 633,72	28 908,50	331,82	3 736,07	243,59	134 392,69
Trenčín	59 638,46	6 781,18	327 931,93	69 615,76	544,47	9 238,39	12 773,31	486 520,94
SPOLU za kraj:	529 246,95	71 303,55	524 288,42	913 902,65	2 554,45	52 008,13	21 464,31	2 114 774,71

Tab.F.4.2. Produkcia BRKO v Trenčianskom kraji podľa okresov a spôsobov nakladania v roku 2013

Okres	Zhodnocovanie			Zneškodňovanie			Iný spôsob nakladania	Spolu	podiel zhodnocovania	podiel zneškodňovania	podiel zhodnocovania a materiálových
	materiálové	energetické	ostatné	skládkovaním	spaľovaním bez energetic. využitia	ostatné					
	[t]	[t]	[t]	[t]	[t]	[t]					
Bánovce nad Bebravou	52,34	0,00	0,00	0,41	0,00	0,00	21,70	74,45	70%	1%	70%
Ilava	1 444,20	33,25	444,34	0,00	0,00	0,00	0,05	1 921,84	100%	0%	75%
Myjava	658,40	0,00	11,02	0,20	0,00	0,00	16,00	685,62	98%	0%	96%

Nové Mesto nad Váhom	2 070,12	20,34	1,64	2,00	0,00	55,00	0,00	2 149,10	97%	3%	96%
Partizánske	345,80	0,00	124,00	45,09	0,00	0,00	0,00	514,89	91%	9%	67%
Považská Bystrica	1 927,00	1,00	3,00	0,00	0,00	0,00	0,00	1 931,00	100%	0%	100%
Prievidza	2 236,09	710,00	447,61	173,00	0,00	0,00	29,00	3 595,70	94%	5%	62%
Púchov	29,00	1,00	151,06	310,00	0,00	30,00	0,00	521,06	35%	65%	6%
Trenčín	2 993,73	84,58	1 847,84	0,00	0,00	0,00	0,00	4 926,15	100%	0%	61%
SPOLU za kraj:	11 756,68	850,17	3 030,51	530,70	0,00	85,00	66,75	16 319,81	96%	4%	72%

Tab. F.4.3. Chránené vtáčie územia na území TSK

Názov územia	Označenie – identifikačné číslo	Výmera v ha	Katastrálne územie – na území TSK
Dubnické štrkovisko	SKCHVU006	40,77	Okres Ilava – Borčice, Dubnica nad Váhom; Okres Trenčín - Nemšová
Malá Fatra	SKCHVU013	66 228, 06	Okres Prievidza - Kľačno;
Malé Karpaty	SKCHVU014	50 633,6	Okres Myjava – Brezová pod Bradlom, Košariská;
Strážovské vrchy	SKCHVU028	58 673,08	Okres Bánovce nad Bebravou – Čierna Lehota, Krásna Ves, Kšinná, Látkovce, Ľutov, Omastiná, Podlužany, Slatina nad Bebravou, Slatinka nad Bebravou, Šípkov, Timoradza, Trebichava, Uhrovec, Uhrovské Podhradie, Závada pod Čiernym vrchom, Žitná; Okres Ilava – Horná Poruba, Kopec, Košecké Rovné, Malé Košecké Podhradie, Veľké Košecké Podhradie, Zliechov; Okres Považská Bystrica – Bodiná, Briestenné, Čelkova Lehota, Domaniža, Ďurd'ové, Horný Moštenec, Kostolec, Malé Lednice, Plevník – Drienové, Počarová, Podmanín, Podskalie, Považská Bystrica, Považská Teplá, Praznov, Prečín, Pružiná, Sádóčné, Slopná, Trstie, Vrchteplá, Záskanie, Zemianska Závada, Zemiansky Kvašov; Okres Prievidza – Čavoj, Diviacka Nová Ves, Diviaky nad Nitricou, Dolné Vestenice, Horné Vestenice, Ješkova Ves, Liešťany, Lomnica, Nitrianske Rudno, Nitrianske Sučany, Račice, Rudnianska Lehota, Tužina, Valaská Belá;

			Okres Púchov – Beluša, Hloža-Podhorie, Mojtín; Okres Trenčín – Dolná Poruba, Omšenie.
Tribeč	SKCHVU031	23 802,8	Okres Partizánske – Baštín, Janová Ves, Klátova Nová Ves, Veľké Bošany .

Zdroj: ŠOP SR

Tab. F.4.4. Územia európskeho významu na území TSK

Názov	Kód územia	Rozloha v ha		
Šifľovské		1,85	PD	Chvojnica
Dubová	SKUEV0564	10,13	NM	Častkovce, Pobedím, Podolie
Prieľačina	SKUEV0565	36,66	NM, PD	Hôrka nad Váhom, Hrádok, Podhradie
Beckovské Skalice	SKUEV0566	33,03	NM	Beckov
Turecký vrch	SKUEV0567	31,9	NM	Nové Mesto nad Váhom, Trenčianske Bohuslavice
Borotová	SKUEV0568	1,25	NM	Stará Tura
Považský Inovec	SKUEV0569	34,67	TN	Selec
Prepadlisko	SKUEV0575	8,08	TN	Chocholná-Velčice, Kostolná-Záriečie
Tlstá hora	SKUEV0576	1,15	TN	Chocholná-Velčice,
Jachtár	SKUEV0578	30,56	TN	Drietoma
Mituchovské	SKUEV0579	1,47	TN	Dolná Súča
Dolné Branné	SKUEV0580	1,34	TN	Horné Slnie
Klapy	SKUEV0581	6,21	TN	Udiča
Stehlíkovské	SKUEV0588	9,92	TN	Horná Súča
Chynoriansky luh	SKUEV0589	46,26	PE	Chynorany
Bielické bahná	SKUEV0590	2,87	PE	Veľké Bielice
Papradianka	SKUEV0641	23,93	PB	Papradno
Javornický hrebeň	SKUEV0642	1356,24	PB	Horná Mariková, Papradno
Lipníkovské	SKUEV0778	79,73	TN	Horná Súča
Strážovské vrchy	SKUEV1256	268,24	PU, IL	Hloža-Podhorie, Ladce, Košecké Podhradie
Strážovské vrchy	SKUEV0256	29972,99	PU, PB, PD, IL,	Beluša, Mojtín, Podhorie, Bodina, Briestenné, Čelkova Lehota, Domaníža, Ďurďové, Horný Moštenec, Kostolec, Malé Lednice, Čavoj, Plevník-Drienové, Počarová, Podmanín, Podskalie, Považská Bystrica, Považská Teplá, Praznov, Prečín, Sádočné, Slopná, Trstie, Vrchteplá, Záskanie, Zemianska Závada, Zemiansky Kvašov, Horná Poruba, Kopec, Košecké Rovné, Valaská Belá, Malé Košecké Podhradie, Veľké Košecké Podhradie, Zliechov
Krasín	SKUEV0375	64,14	TN	Dolná Súča, Horná Súča
Krasín	SKUEV1375	2,18	TN	Dolná Súča, Horná Súča
Čertov	SKUEV002	400,76	PU	Lazy pod Makytou
Čachtické Karpaty	SKUEV0103	710,52	NM	Čachtice, Častkovce, Hrachovište, Višňové
Temešská skala	SKUEV0127	164,21	PD	Čavoj, Temeš
			PD, BN	Diviacka Nová Ves, Diviaky nad Nitricou, Dolné Vestenice, Horné Vestenice,
				Ješkova Ves, Nitrianske Rudno,
Rokoš	SKUEV0128	5666,98		Nitrianske Sučany, Omastiná, Rudníanska Lehota

				Kšinná, Látkovce, Uhrovec, Uhrovské
				Podhradie, Žitná
Livinská jelšina	SKUEV0138	13,73 h	BN	Zlatníky
Vlára	SKUEV0148	62,27	TN	Horné Srnie
			PD	Bystričany, Cereňany, Horná Ves,
Vtáčnik	SKUEV0273	10056,59		Kamenec pod Vtáčnikom, Lehota pod
				Vtáčnikom, Oslany, Podhradie, Radobica
			BN, TN,	Čierna Lehota, Krásna Ves, Slatina nad
Baské	SKUEV0274	4032,55	PD	Bebravou, Slatinka nad Bebravou, Šípkov
				Dolná Poruba, Omšenie
				Valaská Belá
			BN, PD	Čierna Lehota, Ľutov, Podlužany, Prusy,
Kňazí stôl	SKUEV0275	4227,03		Slatina nad Bebravou, Šípkov, Timoradza,
				Trebichava, Závada pod Čiernym vrchom
				Valaská Belá,
Brezovské Karpaty	SKUEV0278	2671,05	MY	Brezová pod Bradlom, Košariská
Pavúkov jarok	SKUEV0369	22,4874	NM	Stará Turá
Žalostiná	SKUEV0371	219,5	MY	Chvojnica, Vrbovce
Krivoklátske lúky	SKUEV0372	4,33	IL	Krivoklát
Krivoklátske bradlá	SKUEV0373	64,49	IL	Sedmerovec, Krivoklát
Záhradská	SKUEV0374	9,12	NM	Lubina
Vršatské bradlá	SKUEV0376	275,32	IL	Červený Kameň, Vršatské Podhradie
			TN	Adamovské Kochanovce, Chocholná-
Lukovský vrch	SKUEV0377	215,61		Velčice, Melčice, Zemianske Lieskové
Nebrová	SKUEV0378	27,77	IL	Červený Kameň
Kobela	SKUEV0379	6,04	NM	Nové Mesto nad Váhom
Tematínske vrchy	SKUEV0380	2520,31	NM	Hrádok, Lúka, Modrová, Stará Lehota
Váh pri Zamarovciach	SKUEV0397	54,56	TN	Zamarovce