

**Centrum sociálnych služieb-Lednické Rovne, Medňanská 80,  
020 61 Lednické Rovne**

**Výročná správa o činnosti a hospodárení poskytovateľa  
sociálnych služieb v  
zriaďovateľskej pôsobnosti  
Trenčianskeho  
samosprávneho kraja za rok 2016**



## **Obsah:**

- 1. Sídlo, vznik a postavenie zariadenia**
- 2. Prevádzkové podmienky poskytovania sociálnych služieb v zariadení**
- 3. Štruktúra prijímateľov sociálnych služieb k 31.12.2016**
- 4. Personálne podmienky a organizačná štruktúra zariadenia**  
**CSS - Lednické Rovne**
- 5. Poskytovanie sociálnych služieb v zariadení**
- 6. Financovanie sociálnych služieb a úhrady za sociálne služby za rok 2016**
- 7. Plnenie cieľov, priorít a inovácie v poskytovaní sociálnych služieb za rok 2016**
- 8. Plán financovania sociálnych služieb na rok 2017**
- 9. Kontakty**

# 1. Sídlo, vznik a postavenie zariadenia

**Názov** : **Centrum sociálnych služieb-Lednické Rovne ( ďalej len CSS )**

**Právna forma** : **rozpočtová organizácia**

**Sídlo** : **Medňanská 80, 020 61 Lednické Rovne**

**Dátum vzniku** : **17.3.1993**

**IČO** : **00630250**

**DIČ** : **2020616807**

CSS sa nachádza v obci Lednické Rovne. na pravej strane Váhu, v strede dvoch pohorí, tiahnucích sa pozdĺž jeho toku - Bielych Karpát a Strážovských vrchov, v okrese Púchov.

Zariadenie bolo zriadené s pôvodným názvom „ Domov dôchodcov“ s kapacitou 32 miest s celoročnou prevádzkou, ktoré vzniklo rekonštrukciou pôvodnej bytovej jednotky so sídlom ul. Medňanská , 020 61 Lednické Rovne. zriaďovacou listinou vydanou Okresným úradom v Považskej Bystrici dňa 17.3.1993

Bývalým Okresným úradom v Považskej Bystrici zo dňa 1.1.1995 bol pod „Domov dôchodcov“ začlenený Domov dôchodcov Zubák ako detašované pracovisko bez právnej subjektivity.

Zriaďovacou listinou vydanou Krajským úradom v Trenčíne dňa 24.7.1996 bola zmenená pôvodná zriaďovacia listina zo dňa 17.3.1993 a Zriaďovacia listina zo dňa 1.1.1995 a na ich základe bol zriadený ústav sociálnej starostlivosti s názvom „Domov dôchodcov“ s vysunutým pracoviskom Zubák.

Dňa 1.7.2000 bola zmenená zriaďovacia listina a na jej základe bolo zrušené vysunuté pracovisko Zubák.

V roku 2016 sa zmenil názov na „Domov dôchodcov a Domov sociálnych služieb“ Dodatkom č. 1 k zriaďovacej listine vydaného Krajským úradom v Trenčíne dňa 1.11.2001.

Dňom 1.7.2002 sa stal Trenčiansky samosprávny kraj zriaďovateľom Domova dôchodcov a Domova sociálnych služieb.

Zriaďovacou listinou zo dňa 26.8.2009 sa zmenil názov organizácie na Centrum sociálnych služieb - Lednické Rovne s účinnosťou od 1.9.2009

Uznesením Zastupiteľstva Trenčianskeho samosprávneho kraja zo dňa 28.10.2013 bol s účinnosťou od 1.12.2013 upravený druh, forma, predmet a cieľová skupina, ktorej sa sociálna služba poskytuje.

Druh sociálnej služby : Centrum sociálnych služieb – Lednické Rovne, Medňanská 80, 020 61 Lednické Rovne je právnickou osobou, zariadením sociálnych služieb určeným pre fyzickú osobu.

Ide o zariadenie poskytujúce sociálne služby určené fyzickým osobám s ťažkým zdravotným postihnutím, ktoré sú odkázané na pomoc inej fyzickej osoby podľa prílohy č. 3 zákona 448/2008 Z.z. o sociálnych službách.

- v domove sociálnych služieb, fyzickej osobe, odkázanej na pomoc inej fyzickej osoby a jej stupeň odkázanosti je najmenej V podľa prílohy č. 3, alebo fyzickej osobe, ktorá je nevidiaca a jej stupeň odkázanosti je najmenej III podľa prílohy č. 3 zákona 448/2008 Z.z.
- v špecializovanom zariadení, fyzickej osobe odkázanej na pomoc inej fyzickej osoby, jej stupeň odkázanosti je najmenej V podľa prílohy č. 3 zákona 448/2008 Z.z. o sociálnych službách a má zdravotné postihnutie, ktorým je najmä demencia rôzneho typu etiológie.

CSS - Lednické Rovne poskytuje komplexné sociálne služby formou celoročného pobytu . Je zamerané hlavne na poskytovanie sociálnej služby špecializovaného zariadenia., ktorého kapacita je 30 lôžok a domova sociálnych služieb s kapacitou 10 lôžok.

## **2. Prevádzkové podmienky poskytovania sociálnych služieb v zariadení**

Centrum sociálnych služieb – Lednické Rovne vytvára pre prijímateľov sociálnej služby také podmienky, ktoré napomáhajú zachovaniu ich ľudskej dôstojnosti pri rešpektovaní ich potrieb.

Budova zariadenia je bezbariérová, je zložená z pivničných priestorov, prízemnia, I. a II. poschodia. V zariadení je výťah, ktorý umožňuje presun imobilných klientov z prízemnia na I., II. poschodie a naopak. V zariadení sú prijímatelia ubytovaní v jedno, dvoj a trojlôžkových izbách. Presun zo zariadenia do okolia je tiež bezbariérový .

Suterén je vybavený sušiarňou, skladovými priestormi.

Prízemie je vybavené pracovňou, kotolňou, kuchyňou, skladmi, sociálnymi zariadeniami, kúpeľňou, jedálňou s TV, zdravotnou miestnosťou, a izbami v prevažnej miere obývanými imobilnými klientmi. V roku 2013 prebehla rekonštrukcia kotolne a v roku 2014 prebehlo do vybavenie solárnymi kolektormi, čím sa šetria náklady na energiu hlavne v letných mesiacoch. V roku 2016 bola zakúpená nová priemyselná práčka a sušička.

Prvé poschodie je vybavené sesterskou miestnosťou, spoločenskou miestnosťou s TV, kúpeľňou, sociálnymi zariadeniami, izbami . Tu sa nachádzajú 4 jednolôžkové izby, dve dvojlôžkové a tri trojlôžkové izby.

Druhé poschodie je vybavené kúpeľňou, sociálnymi zariadeniami, ergo-dielňou a tromi podkrovnými dvojlôžkovými izbami a dvomi trojlôžkovými izbami. Nachádzajú sa tu taktiež kancelárske priestory.

V roku 2016 bola uskutočnená výmena okien za plastové, čím sa zamedzilo úniku tepla hlavne v zimných mesiacoch a tým sa prispelo k šetreniu el. energie.

V priebehu roka boli zabezpečené odborné prehliadky, odborné skúšky a kontroly vyhradených technických zariadení, hasiacich prístrojov a hydrantov. Odborné prehliadky boli vykonávané osobami s odbornou spôsobilosťou dodávateľským spôsobom.

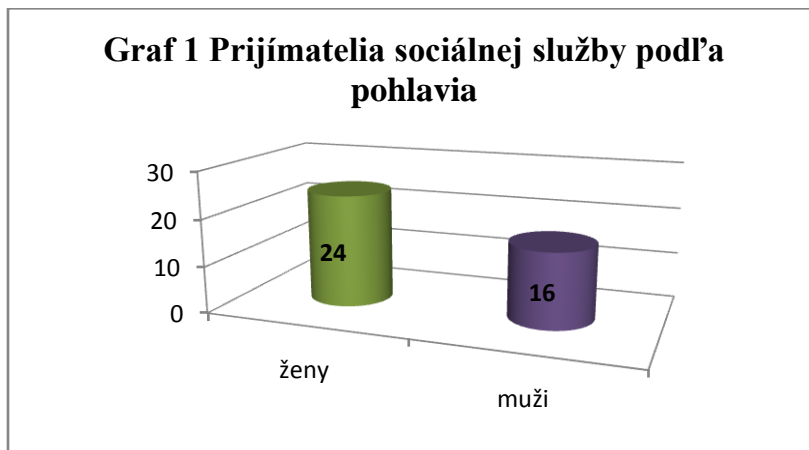
## 4. Štruktúra prijímateľov sociálnych služieb 31.12.2016

Zariadenie poskytovalo k 31.12.2016 sociálne služby 40 prijímateľom sociálnej služby so stupňom odkázanosti V a VI., v V-om stupni odkázanosti bolo 5 obyvateľov a 35 bolo v VI-om stupni odkázanosti.

10 prijímateľov bolo prijímateľmi sociálnych služieb v Domove sociálnych služieb a 30 prijímateľov v špecializovanom zariadení. Prevažná časť prijímateľov má zdravotné postihnutie, ktorým je najmä demencia rôzneho typu etiológie.

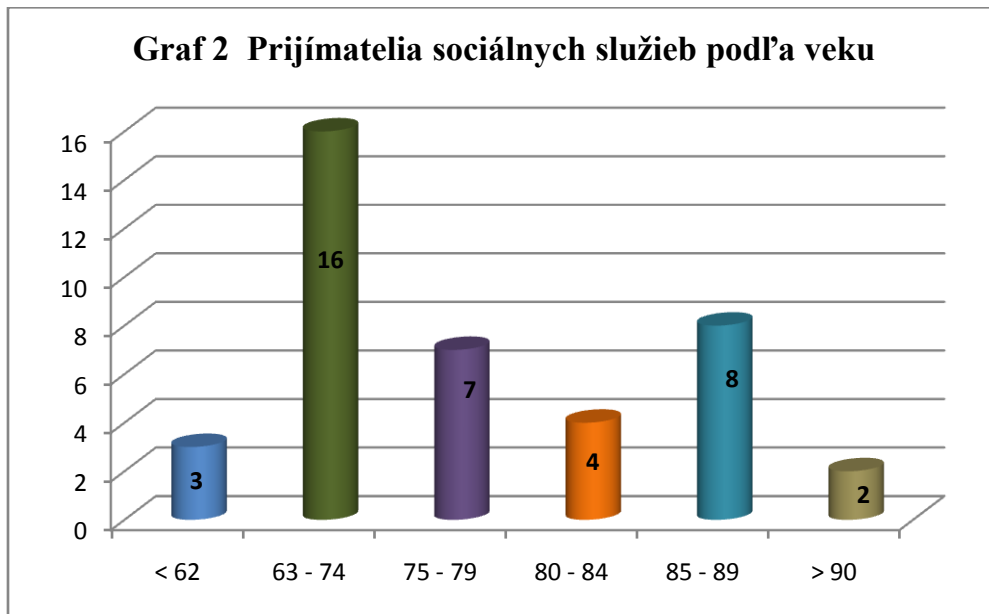
Členenie prijímateľov podľa : pohlavia, veku, mobility:

a)



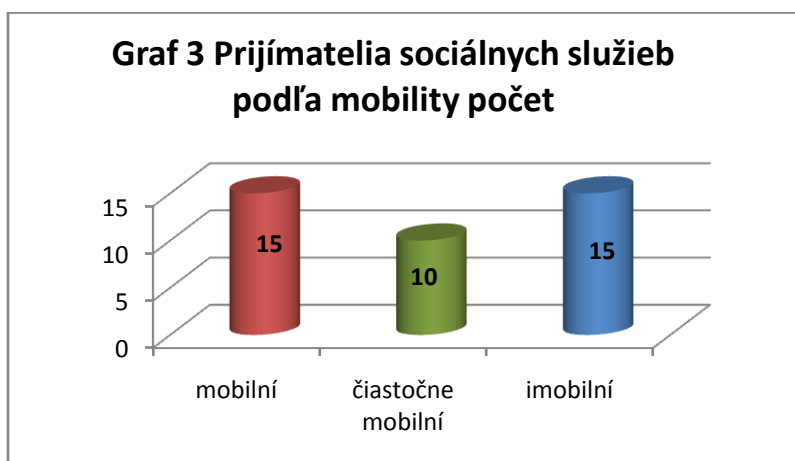
V zariadení bol k 31.12.2016 60% podiel žien na celkovej počte prijímateľov sociálnej služby a 40% podiel mužov. V číselnom vyjadrení je o 8 viac žien ako mužov.

b)



Najväčší podiel tvoria obyvatelia vo veku od 63 do 74 rokov a najmenší v počte 2 vo veku nad 90 rokov.

c)



Čo sa týka mobility, imobilných klientov je 37,5%, čiastočne imobilných klientov bolo 20% a mobilných 37,5% z celkového počtu prijímateľov.

### **Poradovník čakateľov k 31.12.2016 :**

V poradovníku čakateľov bolo evidovaných 12 žiadostí o umiestnenie, z toho bola 1 žiadosť do DSS a 11 žiadostí do ŠZ.

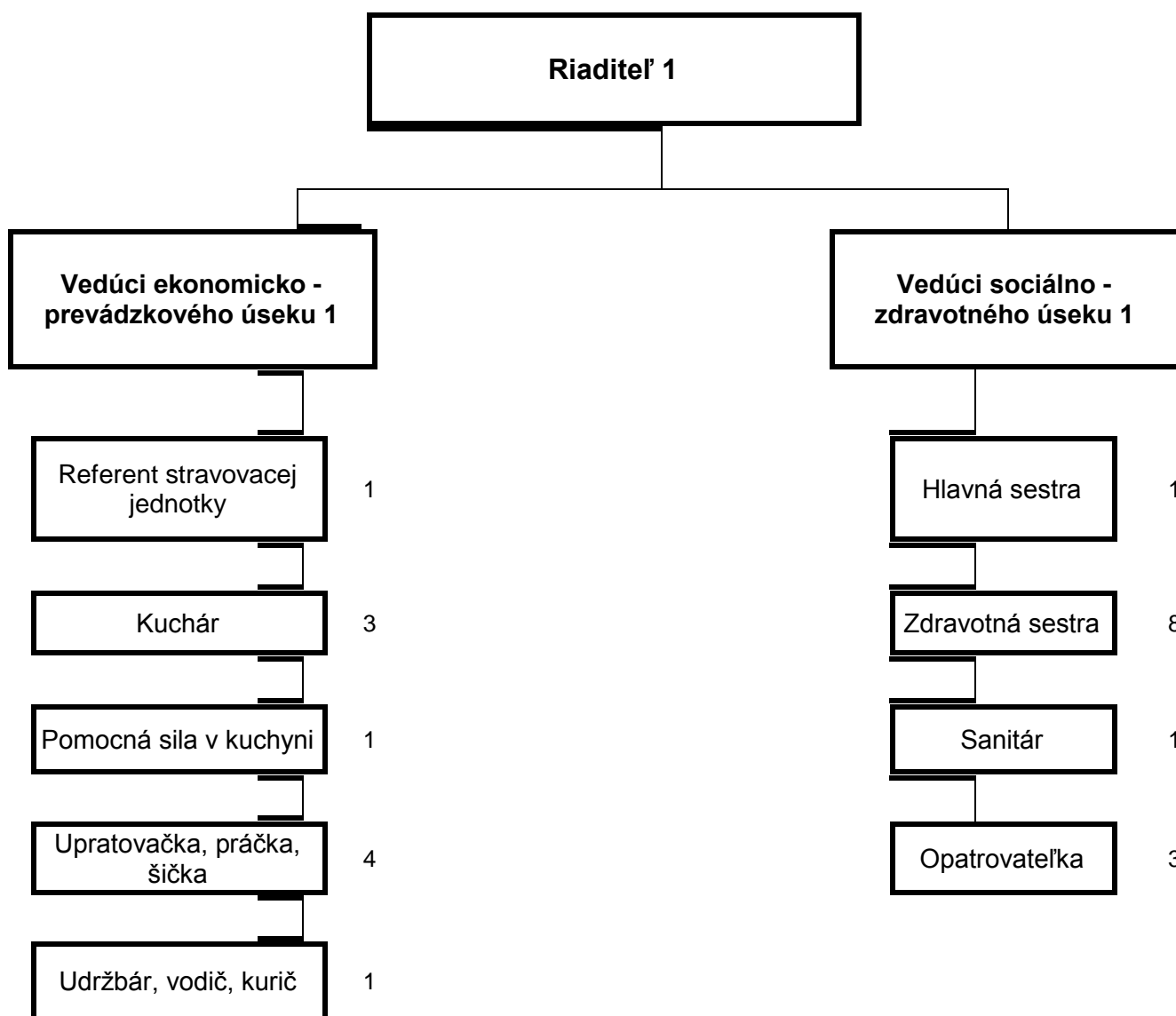
V roku 2016 bolo prijatých 12 prijímateľov sociálnych služieb, 12 prijímateľov zomrelo

### 3. Personálne podmienky a organizačná štruktúra zariadenia CSS-Lednické Rovne

V zariadení pracuje 26 zamestnancov v nasledovnom členení :

#### Organizačná štruktúra

Centrum sociálnych služieb  
Lednické Rovne



Celkový počet  
zamestnancov : 26

Z celkového počtu zamestnancov pracovalo v priamom kontakte s prijímateľmi sociálnej služby 14. Ostatní 12 zamestnanci zabezpečovali bezproblémový prevádzkový chod zariadenia (stravovacia prevádzka, ekonomicko-prevádzkový úsek, údržba, kotolňa, ďalšie obslužné činnosti -upratovanie, pranie)

Počet zamestnancov k 31.12.2016 nezodpovedal počtu podľa prílohy č. 1 k zákonu 448/2008 Z.z. o sociálnych službách a o zmene a doplnení zákona č. 455/1991 Zb. o živnostenskom podnikaní (živnostenský zákon) v znení neskorších predpisov. Na základe tejto prílohy v zariadení chýbali dvaja zamestnanci.

Stravovacia prevádzka zabezpečuje stravovanie všetkým prijímateľom sociálnej služby v DSS aj v ŠZ ako aj zamestnancom zariadenia. Stravovanie sa riadi požiadavkami správanej výživy ako aj súborom hygienicko-epidemiologických požiadaviek (HCCP)

## **4. Poskytovanie sociálnych služieb v zariadení**

CSS - Lednické Rovne ako poskytovateľ sociálnej služby podriaďuje svoju činnosť etickým princípom a všeobecným princípom sociálnej služby. Rešpektuje právo prijímateľa na dôstojnosť, sebaurčenie, súkromie a bezpečie. Zariadenie poskytuje sociálne služby v súlade so základnými ľudskými právami a slobodami, prirodzenou ľudskou dôstojnosťou, s princípmi nediskriminácie z dôvodu pohlavia, rasy, farby pleti, jazyka, viery a náboženstva, či iného zmýšľania národného alebo sociálneho pôvodu, príslušnosti k národnosti alebo etnickej skupine, majetku, rodu alebo iného postavenia prijímateľa sociálnej služby.

Podľa zákona č. 448/2008 Z.z. o sociálnych službách a v súlade s platným Všeobecne záväzným nariadením Trenčianskeho samosprávneho kraja o úhrade za poskytovanie sociálnych služieb sa prijímateľom poskytujú odborné, obslužné a ďalšie činnosti. Jedná sa o pomoc pri odkázanosti FO, sociálne poradenstvo, sociálna rehabilitácia, ošetrovateľská starostlivosť, ubytovanie, stravovanie, upratovanie, žehlenie, údržba šatstva a bielizne, osobné vybavenie, utvárajú sa podmienky na úschovu cenných vecí, zabezpečuje sa záujmová činnosť.

### **a) Stravovanie**

V priebehu roku 2016 sme poskytovali stravovanie (racionálne a diabetické), ktoré spĺňalo zásady zdravej výživy s prihliadnutím na vek a zdravotný stav prijímateľov sociálnej služby. Stravovanie sa poskytovalo podľa stanovených stravných jednotiek. Celodenné stravovanie bolo k dispozícii všetkým prijímateľom sociálnej služby.



## b) Ubytovanie

Poskytovalo sa v jedno až trojlôžkových izbách, vybavených posteľami, skriňami, poličkami, nočnými stolíkmi, stolmi a stoličkami. Počas pobytu mali prijímatelia sociálnej služby k dispozícii spoločenské priestory, jedáleň, záhradu, knižnicu, terapeutickú miestnosť .

## c) Záujmové aktivity:

### Ergoterapia

V roku 2016 sme začali s ručnými prácami: pletenie, maľovanie obrázkov, servítkovanie, výroba rôznych doplnkov, výzdoba zariadenia pri rôznych udalostiach pod dohľadom zamestnancov, upratovanie, udržiavanie čistoty okolia zariadenia, sušenie bylín.



Návrat k starým remeslám : pečenie vianočných oblátok



Kultúrne a športové podujatia :

Pondelky a stredy patria športovým aktivitám ( pravidelné cvičenie ).

Naše zariadenie navštívili na športovom dni aj obyvatelia z okolitých zariadení ( CSS Chmelinec, CSS Kolonka, DSS Nosice a deti z detského domova v Púchove. Veľmi nám pomohli žiaci z miestnej základnej školy.



Naši najmenší škôlkari prišli potešiť našich starkých.

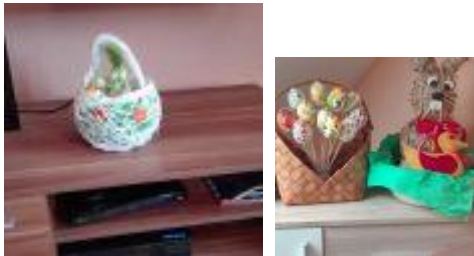


Nadviazaná spolupráca s miestnou ZŠ E. Schreibera pokračovala aj v roku 2016. Po dohode s vedením školy žiaci 8 ročníka viackrát zavítali do nášho zariadenia a venovali sa starkým. Spoločne sa hrali spoločenské hry, kolky, vymaľovávali a na oplátku im starkí porozprávali o živote v minulosti.

Počas roka k nám viac krát zavítali členovia hudobnej skupiny



Marec sa niesol prípravami na Veľkú noc.



V lete sme pripravili opekačku, návštevu okolitých zariadení a pod.



V októbri sa uskutočnil 3. Ročník Dňa otvorených dverí pri príležitosti mesiaca úcty k starším. Vystúpili deti z miestnej MŠ, Žiaci zo ZŠ sa s obyvateľmi zahráli rôzne hry.



V novembri sme sa aktívne zúčastnili tradičného podujatia „OMAR“ v CSS Slávnica



Na fašiangovú zábavu sme prijali pozvanie do CSS Chmelinec a veruže bolo veselo.



December sa niesol pripravami na Vianoce, piekli sa koláčiky, dokonca prišiel aj Mikuláš s čertom s d obrou nádielkou.



Podľa potreby sú zabezpečované služby pedikérky, kaderničky.

Pravidelne sa zabezpečujú duchovné služby pre veriacich rímskokatolíckeho vierovyznania ( spoločné modlitby, sv. omše, pravidelné sv. omše, sv. prijímanie

## **6. Financovanie sociálnych služieb a úhrady za sociálne služby za rok 2016**

Zastupiteľstvo Trenčianskeho samosprávneho kraja na svojom zasadnutí dňa 23.11.2015 schválilo rozpočet na roky 2016–2018 v súlade s § 11, ods. 2, zákona č. 302/2001 Z. z. o samospráve vyšších územných celkov v znení neskorších predpisov a v súlade s § 9 zákona č. 583/2004 Z. z. o rozpočtových pravidlách územnej samosprávy a o zmene a doplnení niektorých zákonov v znení neskorších predpisov v znení schváleného pozmeňujúceho návrhu.

V nadväznosti na schválenom rozpočte sme dostali Rozpis rozpočtu pre naše zariadenie Centrum sociálnych služieb č. 6/108/1/2016 v členení na DSS a ŠZ.

**Príjmy spolu za CSS : 147 936€ z toho DSS : 36 984€**  
**ŠZ : 110 952€**

**Výdavky spolu za CSS : 354 606,00€**  
**z toho DSS: 88 651,00€**  
**ŠZ: 265 955,00€**

**V tom : A) Bežné výdavky : 354 606,00€**

A1) Mzdy, platy, služobné príjmy, OOV	:	187 972,00€
A2) Poistné a príspevok do poisťovní	:	65 696,00€
A3) Tovary a služby	:	100 938,00€
V tom : - Energia, voda a komunikácie	:	39 000,00€
- Rutinná a štandardná údržba	:	4 200,00€

**B) Kapitálové výdavky : 0,00€**

Za rok 2016 rozpísané ukazovatele boli navýšené 2 krát a to nasledovne:

- Navýšenie kapitálových výdavkov o 4 272,00€ Rozpočtovým opatrením č. 295/108/3/2016 z dôvodu poruchy práčky
- Navýšenie kapitálových výdavkov o 3 552,00€ Rozpočtovým opatrením č. 558/108/5/2016 z dôvodu poruchy priemyselnej sušičky

Plnenie čerpania rozpočtu v roku 2016

**Z toho**

**a) Príjmy spolu:**

<b>Schválený upravený rozpočet (€)</b>	<b>147 936,00</b>
<b>Skutočné plnenie (€)</b>	<b>152 143,88</b>
<b>% plnenia</b>	<b>102,84</b>

aa) Príjmy z úhrad za poskytované sociálne služby: 142 773,39€  
Z celkového počtu prijímateľov (40) platilo plnú úhradu : 40

K 31.12.2016 sme evidovali pohľadávky v hodnote 1 599,74 € , čo predstavuje poníženie oproti roku 2015 o 1 855,03€.

**b) Výdavky, čerpanie podľa jednotlivých kategórií :**

<b>Schválený upravený rozpočet (€)</b>	<b>362 430,00</b>
<b>Skutočné plnenie (€)</b>	<b>367 835,87</b>
<b>% plnenia</b>	<b>101,49</b>

bb)

- bežné výdavky (600):

	<b>Rozpočet</b>	<b>plnenie</b>	<b>% plnenia</b>
610 Mzdy, platy, služobné príjmy, OOV :	193 487,00	196 487,00	100,00 %
620 Poistné a príspevok. do poisťovní :	68 092,00	68 066,88	99,96 %
630 Tovary a služby :	92 597,00	95 652,15	103,30%
V tom: 631 Cestovné náhrady :	70,00	66,26	94,96%
632 Energia, voda a komunikácie :	8 433,00	8 432,52	99,99%
633 Materiál a dodávky :	43 442,00	45 255,81	106,48%
634 Dopravné :	835,00	883,35	99,50%
635 Rutinná a štandardná údržba :	3 392,00	3 389,24	99,92%
637 Služby :	11 191,00	11 180,26	99,90%
642 Nemocenské dávky :	430,00	428,84	99,73%
- Kapitálové výdavky(710) :	7 824,00	7 201,00	92,04%

V položke materiál a dodávky išlo o povolené prekročenie limitu o 6,48 % z dôvodu refundácie prostriedkov týkajúcich sa príspevku na stravu zamestnancov zo soc. fondu a platby zamestnancov za stravu.

**Ekonomicky oprávnené náklady v roku 2016** boli vypočítané v zmysle § 72 zákona NR SR č. 448/2008 Z. z. o sociálnych službách a o zmene a doplnení zákona č. 455/1991 Zb. o živnostenskom podnikaní (živnostenský zákon) v znení neskorších predpisov .

Ekonomicky oprávnené náklady v roku 2016 : Rok 2016 : ( EON x 12 ): 365 = EON na deň  
(722,28 x12) :365 = 23,68€

## **7. Plnenie cieľov, priorít a inovácie v poskytovaní sociálnych služieb za rok 2016**

### V OBLASTI POSKYTOVANIA SOCIÁLNYCH SLUŽIEB

- poskytovať sociálne služby v súlade, ktoré rešpektujú právo prijímateľov na dôstojnosť, sebaurčenie, súkromie a bezpečie. CSS podriaďuje svoju činnosť etickým princípom a všeobecným princípom sociálnej služby.
- spĺňať štandardy kvality poskytovania sociálnych služieb,

- zachovávať kontakt s rodinou, blízkymi a komunitami,
- zvyšovanie kvality sociálnych služieb : skvalitňovať a rozvíjať systém individuálneho plánovania služby pre prijímateľa,
- znižovať alebo odstrániť následky nepriaznivej sociálnej situácie prijímateľov sociálnej služby,
- dodržiavať zásady rovnakého zaobchádzania pri poskytovaní sociálnej služby ( všetci prijímatelia v zariadení majú rovnaké práva a povinnosti bez ohľadu na vek, pohlavie, národnosť, rasu, náboženské vyznanie, sexuálnu orientáciu či sociálny pôvod.

## V OBLASTI INVESTÍCII A SKVALITŇOVANIA PROSTREDIA

- do vybavenie práčovne práčkou a sušičkou. V roku 2016 sa zrealizoval nákup novej priemyselnej pračky a sušičky.
  - výmena všetkých starých okien za plastové okná, čím by sa zabezpečila úspora energií. Dané sa podarilo zrealizovať.

## 8. Plán financovania sociálnych služieb na rok 2017

Dňa 23.11.2015 Zastupiteľstvo Trenčianskeho samosprávneho kraja na svojom zasadnutí schválilo v súlade s § 11, ods., zákona č. 302/2001 Z. z. o samospráve vyšších územných celkov v znení neskorších predpisov a v súlade s § 9 zákona č. 583/2004 Z. z. o rozpočtových pravidlách územnej samosprávy a o zmene a doplnení niektorých zákonov v znení neskorších predpisov Rozpočet Trenčianskeho samosprávneho kraja na rok 2017.

Záväzné ukazovatele a limity na rok 2017 pre naše zariadenie sú nasledovné :

<b>Rozpočet príjmov celkom na rok 2017</b>	<b>150 895,00€</b>
--	--------------------

<b>Rozpočet výdavkov celkom na rok 2017</b>	<b>391 540,00€</b>
---	--------------------

Z toho :

610 Mzdy, platy, služobné príjmy	218 025,00€
620 Poistné a príspevok do poisťovní	76 135,00€
630 Tovary a služby	97 380,00€
640 Bežné transfery	0€
710 Kapitálové výdavky	0€

## **9. Kontakty**

Centrum sociálnych služieb - Lednické Rovne  
Medňanská 80,  
020 61 Lednické Rovne  
Tel. č. : 042/4694371  
042/4693425

Webová stránka: <http://www.csslednicke.sk>

V Lednických Rovniach 27.3.2017

Ing. Janka Ježová  
riaditeľka CSS-Lednické Rovne