

**Centrum sociálnych služieb-Lednické Rovne, Medňanská 80,
020 61 Lednické Rovne**

**Výročná správa o činnosti a hospodárení poskytovateľa
sociálnych služieb v
zriaďovateľskej pôsobnosti
Trenčianskeho
samosprávneho kraja za rok 2017**



Obsah:

- 1. Sídlo, vznik a postavenie zariadenia**
- 2. Prevádzkové podmienky poskytovania sociálnych služieb v zariadení**
- 3. Štruktúra prijímateľov sociálnych služieb k 31.12.2017**
- 4. Personálne podmienky a organizačná štruktúra zariadenia**
CSS - Lednické Rovne
- 5. Poskytovanie sociálnych služieb v zariadení**
- 6. Financovanie sociálnych služieb a úhrady za sociálne služby za rok 2017**
- 7. Plnenie cieľov, priorít a inovácie v poskytovaní sociálnych služieb za rok 2017**
- 8. Plán financovania sociálnych služieb na rok 2018**
- 9. Kontakty**

1. Sídlo, vznik a postavenie zariadenia

Názov : **Centrum sociálnych služieb-Lednické Rovne (ďalej len CSS)**

Právna forma : **rozpočtová organizácia**

Sídlo : **Medňanská 80, 020 61 Lednické Rovne**

Dátum vzniku : **17.3.1993**

IČO : **00630250**

DIČ : **2020616807**

CSS sa nachádza v obci Lednické Rovne. na pravej strane Váhu, v strede dvoch pohorí, tiahnucích sa pozdĺž jeho toku - Bielych Karpát a Strážovských vrchov, v okrese Púchov.

Zariadenie bolo zriadené s pôvodným názvom „ Domov dôchodcov“ s kapacitou 32 miest s celoročnou prevádzkou, ktoré vzniklo rekonštrukciou pôvodnej bytovej jednotky so sídlom ul. Medňanská , 020 61 Lednické Rovne. zriaďovacou listinou vydanou Okresným úradom v Považskej Bystrici dňa 17.3.1993

Bývalým Okresným úradom v Považskej Bystrici zo dňa 1.1.1995 bol pod „Domov dôchodcov“ začlenený Domov dôchodcov Zubák ako detašované pracovisko bez právnej subjektivity.

Zriaďovacou listinou vydanou Krajským úradom v Trenčíne dňa 24.7.1996 bola zmenená pôvodná zriaďovacia listina zo dňa 17.3.1993 a Zriaďovacia listina zo dňa 1.1.1995 a na ich základe bol zriadený ústav sociálnej starostlivosti s názvom „Domov dôchodcov“ s vysunutým pracoviskom Zubák.

Dňa 1.7.2000 bola zmenená zriaďovacia listina a na jej základe bolo zrušené vysunuté pracovisko Zubák.

V roku 2001 sa zmenil názov na „Domov dôchodcov a Domov sociálnych služieb“ Dodatkom č. 1 k zriaďovacej listine vydaného Krajským úradom v Trenčíne dňa 1.11.2001.

Dňom 1.7.2002 sa stal Trenčiansky samosprávny kraj zriaďovateľom Domova dôchodcov a Domova sociálnych služieb.

Zriaďovacou listinou zo dňa 26.8.2009 sa zmenil názov organizácie na Centrum sociálnych služieb - Lednické Rovne s účinnosťou od 1.9.2009

Uznesením Zastupiteľstva Trenčianskeho samosprávneho kraja zo dňa 28.10.2013 bol s účinnosťou od 1.12.2013 upravený druh, forma, predmet a cieľová skupina, ktorej sa sociálna služba poskytuje.

Druh sociálnej služby : Centrum sociálnych služieb – Lednické Rovne, Medňanská 80, 020 61 Lednické Rovne je právnickou osobou, zariadením sociálnych služieb určeným pre fyzickú osobu.

Ide o zariadenie poskytujúce sociálne služby určené fyzickým osobám s ťažkým zdravotným postihnutím, ktoré sú odkázané na pomoc inej fyzickej osoby podľa prílohy č. 3 zákona 448/2008 Z.z. o sociálnych službách.

- v domove sociálnych služieb, fyzickej osobe, odkázanej na pomoc inej fyzickej osoby a jej stupeň odkázanosti je najmenej V podľa prílohy č. 3, alebo fyzickej osobe, ktorá je nevidiaca a jej stupeň odkázanosti je najmenej III podľa prílohy č. 3 zákona 448/2008 Z.z.
- v špecializovanom zariadení, fyzickej osobe odkázanej na pomoc inej fyzickej osoby, jej stupeň odkázanosti je najmenej V podľa prílohy č. 3 zákona 448/2008 Z.z. o sociálnych službách a má zdravotné postihnutie, ktorým je najmä demencia rôzneho typu etiológie.

CSS - Lednické Rovne poskytuje komplexné sociálne služby formou celoročného pobytu . Je zamerané hlavne na poskytovanie sociálnej služby špecializovaného zariadenia, ktorého kapacita je 30 lôžok a domova sociálnych služieb s kapacitou 10 lôžok.

2. Prevádzkové podmienky poskytovania sociálnych služieb v zariadení

Centrum sociálnych služieb – Lednické Rovne vytvára pre prijímateľov sociálnej služby také podmienky, ktoré napomáhajú zachovaniu ich ľudskej dôstojnosti pri rešpektovaní ich potrieb.

Budova zariadenia je bezbariérová, je zložená z pivničných priestorov, prízemnia, I. a II. poschodia. V zariadení je výtah, ktorý umožňuje presun imobilných klientov z prízemnia na I., II. poschodie a naopak. V zariadení sú prijímatelia ubytovaní v jedno, dvoj a trojlôžkových izbách. Presun zo zariadenia do okolia je tiež bezbariérový .

Suterén je vybavený sušiarňou, skladovými priestormi.

Prízemie je vybavené pracovňou, kotolňou, kuchyňou, skladmi, sociálnymi zariadeniami, kúpeľňami, jedálňou s TV, zdravotnou miestnosťou, a jedno, dvoj a trojlôžkovými izbami obývanými imobilnými klientmi. V roku 2013 prebehla rekonštrukcia kotolne a v roku 2014 prebehlo do vybavenie solárnymi kolektormi, čím sa šetria náklady na energiu hlavne v letných mesiacoch. V roku 2016 bola zakúpená nová priemyselná práčka a sušička.

Prvé poschodie je vybavené sesterskou miestnosťou, spoločenskou miestnosťou s TV, kúpeľňou, sociálnymi zariadeniami, izbami . Tu sa nachádzajú 4 jednolôžkové izby a 5 trojlôžkových izieb.

Druhé poschodie je vybavené kúpeľňou, sociálnymi zariadeniami, oddychovou miestnosťou a štyrmi podkrovnými dvojlôžkovými izbami a jednou trojlôžkovou izbou. Nachádzajú sa tu taktiež kancelárske priestory.

V roku 2017 bolo uskutočnené maľovanie všetkých priestorov zariadenia a bol zakúpený parný čistič EVOLUTION.

V priebehu roka boli zabezpečené odborné prehliadky, odborné skúšky a kontroly vyhradených technických zariadení, hasiacich prístrojov a hydrantov. Odborné prehliadky boli vykonávané osobami s odbornou spôsobilosťou dodávateľským spôsobom.

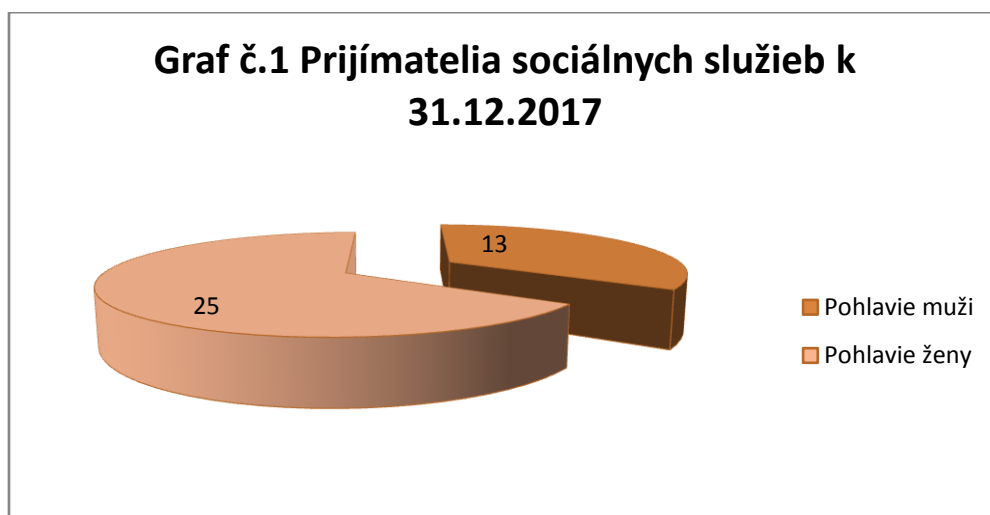
4. Štruktúra prijímateľov sociálnych služieb 31.12.2017

Zariadenie poskytovalo k 31.12.2017 sociálne služby 38 prijímateľom sociálnej služby so stupňom odkázanosti V a VI., v V-om stupni odkázanosti bolo 3 obyvateľov a 35 bolo v VI-om stupni odkázanosti.

9 prijímateľov bolo prijímateľmi sociálnych služieb v Domove sociálnych služieb a 29 prijímateľov v špecializovanom zariadení. Prevažná časť prijímateľov má zdravotné postihnutie, ktorým je najmä demencia rôzneho typu etiológie.

Členenie prijímateľov podľa : pohlavia, veku, mobility:

a)



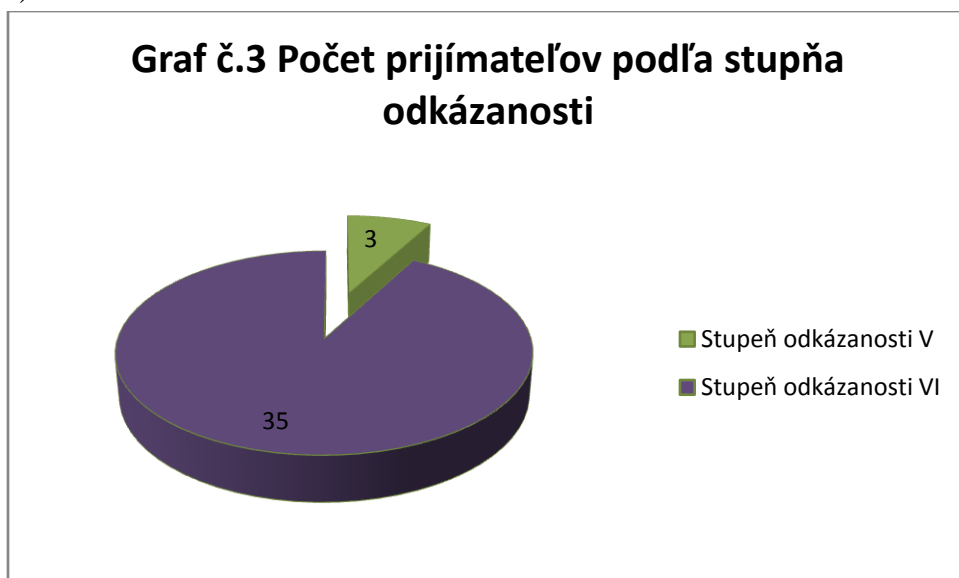
V zariadení bol k 31.12.2017 65,8% podiel žien na celkovom počte prijímateľov sociálnej služby a 34,2% podiel mužov. V číselnom vyjadrení je o 12 viac žien ako mužov.

b)



Najväčší podiel 14 tvoria obyvatelia vo veku od 63 do 74 rokov, čo predstavuje 36,8% a najmenší v počte 2 vo veku do 62 rokov, čo predstavuje 5,3% z celkového počtu prijímateľov..

c)



V zariadení sú prijímatelia v piatom a v šiestom stupni odkázanosti. 92% prijímateľov je zaradených v VI. om stupni odkázanosti.

Poradovník čakateľov k 31.12.2017 :

V poradovníku čakateľov bolo evidovaných 12 žiadostí o umiestnenie, z toho bolo 0 žiadosti do DSS a 12 žiadostí do ŠZ, 5 mužov a 7 žien.

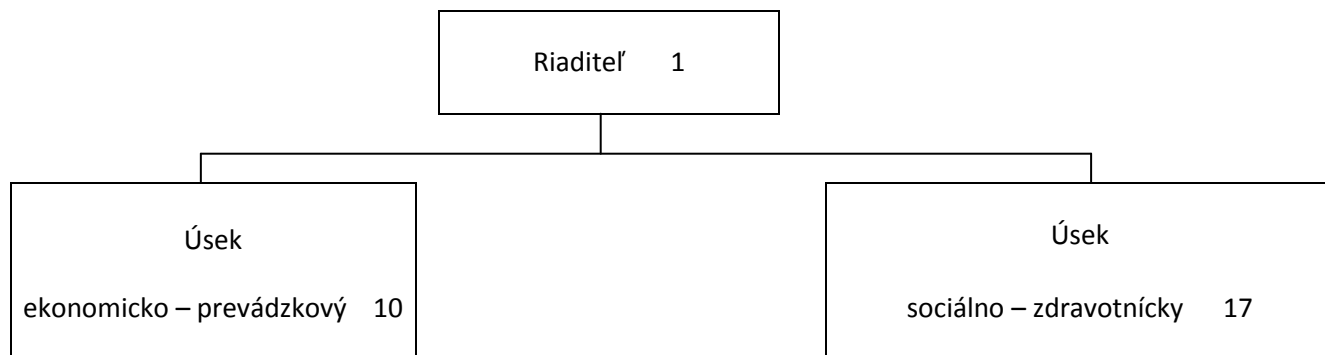
V roku 2017 bolo prijatých 11 prijímateľov sociálnych služieb, 4 prijímatelia boli prepustení (odišli do iných zariadení) a 9 prijímateľov zomrelo.

3. Personálne podmienky a organizačná štruktúra zariadenia CSS-Lednické Rovne

V roku 2017 sa zvýšil počet zamestnancov v zariadení z 26 na 28 zamestnancov v nasledovnom členení :

Organizačná štruktúra

Centrum sociálnych služieb – Lednické Rovne
Medňanská č. 80



Vedúci ekonomicko – prevádzkového úseku - ekonóm

- referent stravovacej jednotky
- kuchár
- pomocná sila v kuchyni
- upratovačka, práčka, šička
- údržbár-vodič-šofér

Vedúci sociálno - zdravotného úseku

- sestra
- sociálny pracovník/asistent soc. práce
- zdravotnícky asistent
- opatrovatel'
- ergoterapeut

Celkový počet zamestnancov : 28

Z celkového počtu zamestnancov pracovalo v priamom kontakte s prijímateľmi sociálnej služby 18 zamestnancov. Ostatných 10 zamestnancov zabezpečovalo bezproblémový prevádzkový chod zariadenia (stravovacia prevádzka, ekonomicko–prevádzkový úsek, údržba, kotolňa, ďalšie obslužné činnosti -upratovanie, pranie)

Počet zamestnancov k 31.12.2017 zodpovedal počtu podľa prílohy č. 1 k zákonu 448/2008 Z.z. o sociálnych službách a o zmene a doplnení zákona č. 455/1991 Zb. o živnostenskom podnikaní (živnostenský zákon) v znení neskorších predpisov.

Stravovacia prevádzka zabezpečuje stravovanie všetkým prijímateľom sociálnej služby v DSS aj v ŠZ ako aj zamestnancom zariadenia. Stravovanie sa riadi požiadavkami správnanej výživy ako aj súborom hygienicko-epidemiologických požiadaviek (HCCP)

4. Poskytovanie sociálnych služieb v zariadení

CSS - Lednické Rovne ako poskytovateľ sociálnej služby podriaďuje svoju činnosť etickým princípom a všeobecným princípom sociálnej služby. Rešpektuje právo prijímateľa na dôstojnosť, sebaurčenie, súkromie a bezpečie. Zariadenie poskytuje sociálne služby v súlade so základnými ľudskými právami a slobodami, prirodzenou ľudskou dôstojnosťou, s princípmi nediskriminácie z dôvodu pohlavia, rasy, farby pleti, jazyka, viery a náboženstva, či iného zmýšľania národného alebo sociálneho pôvodu, príslušnosti k národnosti alebo etnickej skupine, majetku, rodu alebo iného postavenia prijímateľa sociálnej služby.

Podľa zákona č. 448/2008 Z.z. o sociálnych službách a v súlade s platným Všeobecne záväzným nariadením Trenčianskeho samosprávneho kraja o úhrade za poskytovanie sociálnych služieb sa prijímateľom poskytujú odborné, obslužné a ďalšie činnosti. Jedná sa o pomoc pri odkázanosti fyzickej osobe, sociálne poradenstvo, sociálna rehabilitácia, ošetrovateľská starostlivosť, ubytovanie, stravovanie, upratovanie, žehlenie, údržba šatstva a bielizne, osobné vybavenie, utvárajú sa podmienky na úschovu cenných vecí, zabezpečuje sa záujmová činnosť.

a) Stravovanie

V priebehu roku 2017 sme poskytovali stravovanie (racionálne a diabetické), ktoré spĺňalo zásady zdravej výživy s prihliadnutím na vek a zdravotný stav prijímateľov sociálnej služby. Stravovanie sa poskytovalo podľa stanovených stravných jednotiek.

Celodenné stravovanie bolo k dispozícii všetkým prijímateľom sociálnej služby.

b) Ubytovanie

Poskytovalo sa v jedno, dvoj a trojlôžkových izbách, vybavených posteľami, skriňami, poličkami, nočnými stolíkmi, stolmi a stoličkami. Počas pobytu mali

prijímatelia sociálnej služby k dispozícii spoločenské priestory, jedáleň, záhradu, knižnicu, oddychovú miestnosť .

c) Zaujmové aktivity:

Ergoterapia

V roku 2017 sme uskutočňovali s prijímateľmi rôzne aktivity ako sú ručné práce: pletenie, maľovanie obrázkov, servítkovanie, výroba rôznych doplnkov, výzdoba zariadenia pri rôznych udalostiach pod dohľadom zamestnancov, upratovanie, udržiavanie čistoty okolia zariadenia, sušenie bylín, pestovanie zeleniny vo vlastnej záhradke.



Návrat k starým remeslám : pečenie oblátok



Kultúrne a športové podujatia :

Pondelky a stredy patria športovým aktivitám (pravidelné cvičenie).

Aj obyvatelia z okolitých zariadení (CSS Chmelinec, CSS Kolonka, DSS Nosice a deti z detského domova v Púchove. Veľmi nám pomohli žiaci z miestnej základnej školy.



Naši najmenší škôlkari prišli potešiť našich starkých.



Nadviazaná spolupráca s miestnou ZŠ E. Schreibera pokračovala aj v roku 2017. Počas roka k nám viac krát zavítali členovia hudobnej skupiny



Marec sa niesol pripravami na Veľkú noc.



V lete sme pripravili opekačku, návštevu okolitých zariadení a prvý krát sme absolvovali výlet do Rajeckej Lesnej. .

V októbri sa uskutočnil 4. ročník Dňa otvorených dverí pri príležitosti mesiaca úcty k starším. Tento slávnostný deň otvorila hudobná skupina z Lednice, ďalej vystúpili deti z miestnej MŠ,



V novembri sme sa aktívne zúčastnili tradičného podujatia „OMAR“ v CSS Slávnica. December sa niesol pripravami na Vianoce, dokonca prišiel aj Mikuláš s čertom



s anjelom.

Koniec roka prišli spríjemniť členovia miestneho klubu dôchodcov. Priniesli starkým koláčiky, niečo na zapitie a samozrejme dobrú náladu s peknými pesničkami, ku ktorým zahrali na harmoniku, trúbku, bubon.

Podľa potreby sú pre prijímateľov zabezpečované služby pedikérky, kaderničky. Pravidelne sa zabezpečujú duchovné služby pre veriacich rímskokatolíckeho vierovyznania (spoločné modlitby, sv. omše, pravidelné sv. omše, sv. prijímanie) a podľa potreby aj pre prijímateľov iného vierovyznania.

6. Financovanie sociálnych služieb a úhrady za sociálne služby za rok 2017

Zastupiteľstvo Trenčianskeho samosprávneho kraja na svojom zasadnutí dňa 23.11.2015 schválilo rozpočet na roky 2016–2018 v súlade s § 11, ods. 2, zákona č. 302/2001 Z. z. o samospráve vyšších územných celkov v znení neskorších predpisov a v súlade s § 9 zákona č. 583/2004 Z. z. o rozpočtových pravidlách územnej samosprávy a o zmene a doplnení niektorých zákonov v znení neskorších predpisov v znení schváleného pozmeňujúceho návrhu.

V nadväznosti na schválený rozpočet sme dostali Rozpočtové opatrenie pre naše zariadenie Centrum sociálnych služieb č. 76/108/1/2017 v členení na DSS a ŠZ.

Príjmy spolu za CSS : 150 895,00€
z toho DSS : 37 723,75€
ŠZ : 113 171,25€

Výdavky spolu za CSS : 391 540,00€
z toho DSS: 97 885,00€
ŠZ: 293 655,00€

V tom : A) Bežné výdavky : **391 540,00€**
A1) Mzdy, platy, služobné príjmy, OOV : 218 025,00€
A2) Poistné a príspevok do poisťovní : 76 135,00€
A3) Tovary a služby : 97 380,00€
V tom : - Energia, voda a komunikácie : 34 500,00€
- Rutinná a štandardná údržba : 6 500,00€

B) Kapitálové výdavky : **0,00€**

Za rok 2017 rozpísané ukazovatele boli navýšené 2 krát a to nasledovne:

- Navýšenie bežných výdavkov o 10 908,00€ Rozpočtovým opatrením č. 106/108/2/2017 z dôvodu úpravy miezd.

- Navýšenie bežných výdavkov o 1 824,00€ Rozpočtovým opatrením č. 679/108/6/2017 z dôvodu naplnenia ods. 2 Memoranda o úprave platových pomerov zamestnancov v štátnej službe a niektorých zamestnancov pri výkone práce vo verejnej službe zo dňa 1.2.2016.

Plnenie čerpania rozpočtu v roku 2017

Z toho

a) Príjmy spolu:

Schválený upravený rozpočet (€)	150 895,00
Skutočné plnenie (€)	152 143,88
% plnenia	102,84

aa) Príjmy z úhrad za poskytované sociálne služby: 142 773,39€

Z celkového počtu prijímateľov (40) platilo plnú úhradu : 40

K 31.12.2017 sme evidovali pohľadávky v hodnote 2 015,39€ , čo predstavuje nárast oproti roku 2016 o 415,65€.

b) Výdavky, čerpanie podľa jednotlivých kategórií :

Upravený rozpočet (€)	404 272,00
Skutočné plnenie (€)	405 967,22
% plnenia	100,42

bb)

- bežné výdavky (600):

	Rozpočet	plnenie	% plnenia
610 Mzdy, platy, služobné príjmy, OOV :	230 690,00	230 673,41	99,99 %
620 Poistné a príspevok. do poisťovní :	80 900,00	80 488,75	99,49 %
630 Tovary a služby :	91 710,00	94 024,61	103,93%
V tom: 631 Cestovné náhrady :	167,00	161,98	96,99%
632 Energia, voda a komunikácie :	22 387,00	22 381,90	99,98%
633 Materiál a dodávky :	48 951,00	51 695,50	108,24%
634 Dopravné :	1 017,00	1 015,29	99,83%
635 Rutinná a štandardná údržba :	8 543,00	8 142,29	95,31%
637 Služby :	10 645,00	10 627,65	99,84%
642 Nemocenské dávky :	972,00	780,45	80,26%

- Kapitálové výdavky(710) : 0,00 € 0,00€

Bežné výdavky boli prekročené o 0,74%. Išlo jednak o povolené prekročenie limitu z dôvodu refundácie prostriedkov týkajúcich sa príspevku na stravu zamestnancov zo soc.

fondy a platby zamestnancov za stravu a jednak o čerpanie mimorozpočtových prostriedkov – dar na nákup vysokotlakového parného čističa.

Ekonomicky oprávnené náklady v roku 2017 boli vypočítané v zmysle § 72 zákona NR SR č. 448/2008 Z. z. o sociálnych službách a o zmene a doplnení zákona č. 455/1991 Zb. o živnostenskom podnikaní (živnostenský zákon) v znení neskorších predpisov .

Ekonomicky oprávnené náklady v roku 2017 : (EON x 12): 365 = EON na deň
(754,64 x12) :365 = 24,81€

7. Plnenie cieľov, priorít a inovácie v poskytovaní sociálnych služieb za rok 2017

V OBLASTI POSKYTOVANIA SOCIÁLNYCH SLUŽIEB

- poskytovať sociálne služby v súlade, ktoré rešpektujú právo prijímateľov na dôstojnosť, sebaurčenie, súkromie a bezpečie. CSS podriaďuje svoju činnosť etickým princípom a všeobecným princípom sociálnej služby.
- spĺňať štandardy kvality poskytovania sociálnych služieb,
- zachovávať kontakt s rodinou, blízkymi a komunitami,
- zvyšovanie kvality sociálnych služieb : skvalitňovať a rozvíjať systém individuálneho plánovania služby pre prijímateľa,
- znižovať alebo odstrániť následky nepriaznivej sociálnej situácie prijímateľov sociálnej služby,
- dodržiavať zásady rovnakého zaobchádzania pri poskytovaní sociálnej služby (všetci prijímatelia v zariadení majú rovnaké práva a povinnosti bez ohľadu na vek, pohlavie, národnosť, rasu, náboženské vyznanie, sexuálnu orientáciu či sociálny pôvod.

V OBLASTI INVESTÍCII A SKVALITŇOVANIA PROSTREDIA

V roku 2017 :

- sa zrealizovalo maľovanie všetkých priestorov zariadenia.
- Nákup vysokoúčinného parného čističa z mimorozpočtových prostriedkov..

8. Plán financovania sociálnych služieb na rok 2018

Dňa 11.12.2017 Zastupiteľstvo Trenčianskeho samosprávneho kraja na svojom zasadnutí schválilo v súlade s § 11, ods., zákona č. 302/2001 Z. z. o samospráve vyšších územných celkov v znení neskorších predpisov a v súlade s § 9 zákona č. 583/2004 Z. z. o rozpočtových pravidlách územnej samosprávy a o zmene a doplnení niektorých zákonov v znení neskorších predpisov rozpis rozpočturealizovaný na základe Rozpočtu Trenčianskeho samosprávneho kraja na roky 2018 - 2020.

Záväzné ukazovatele a limity na rok 2018 pre naše zariadenie sú nasledovné :

Rozpočet príjmov celkom na rok 2018

153 913,00€

Rozpočet výdavkov celkom na rok 2018

439 688,00€

Z toho :

610 Mzdy, platy, služobné príjmy	248 972,00€
620 Poistné a príspevok do poisťovní	87 016,00€
630 Tovary a služby	103 700,00€
640 Bežné transfery	0,00€
710 Kapitálové výdavky	0,00€

9. Kontakty

Centrum sociálnych služieb - Lednické Rovne
Medňanská 80,
020 61 Lednické Rovne
Tel. č. : 042/4694371
042/4693425

Webová stránka: <http://www.csslednicke.sk>

V Lednických Rovniach 9.5.2018

Ing. Janka Ježová
riaditeľka CSS-Lednické Rovne