

Centrum sociálnych služieb – NÁDEJ, 197, 018 21 Dolný Lieskov



# VÝROČNÁ SPRÁVA

o činnosti a hospodárení k 31.12.2025

PREDKLADÁ:

Riaditeľ: Ing. František Martaus, PhD.

Vypracoval : kolektív pracovníkov CSS -NÁDEJ, Dolný Lieskov

Dátum : 27.4.2026

<b>1. CSS – NÁDEJ – základné údaje.....</b>	<b>3</b>
1.1 Identifikačné údaje.....	3
1.2 Kontaktné údaje .....	3
<b>2. Naše poslanie.....</b>	<b>4</b>
<b>3. Poskytované sociálne služby .....</b>	<b>5</b>
3.1 Domov sociálnych služieb .....	6
3.2 Špecializované zariadenie .....	7
3.3 Domácnosť DSS a ŠZ.....	8
3.4 Zariadenie podporovaného bývania .....	8
3.5 Podpora samostatného bývania.....	10
<b>4. V CSS – NÁDEJ poskytujeme.....</b>	<b>12</b>
<b>5. Prijímatelia sociálnych služieb .....</b>	<b>15</b>
5.1 Všeobecné informácie o prijímateľoch sociálnych služieb.....	15
5.2 Hodnotenie spokojnosti.....	17
<b>5.2.1 Vyhodnotenie dotazníkov spokojnosti prijímateľov sociálnych služieb k 31.12.2025..</b>	<b>18</b>
<b>5.2.2 Vyhodnotenie dotazníkov spokojnosti príbuzných prijímateľov sociálnych služieb k 31.12.2025 .....</b>	<b>19</b>
<b>6. Aktivity a záujmová činnosť .....</b>	<b>20</b>
6.1 Podujatia usporiadané v CSS – NÁDEJ .....	21
6.2 Podujatia a výlety mimo CSS – NÁDEJ.....	31
6.3 Integrované pracovisko Kaviarnička .....	37
<b>7. Spolupráca s CSS, n. o. ....</b>	<b>38</b>
<b>8. Zamestnanci.....</b>	<b>39</b>
<b>9. Hospodárenie s finančnými prostriedkami v r. 2025 .....</b>	<b>42</b>
9.1 Hospodárenie s finančnými prostriedkami CSS - NÁDEJ Dolný Lieskov za rok 2025 .....	42
9.2 Finančné prostriedky prijaté za poskytnuté sociálne služby, ostatné príjmy .....	43
9.3 Výdavky za rok 2025 zo všetkých zdrojov financovania .....	43
9.5 Opis významných zložiek krátkodobého finančného majetku.....	46
9.6 Záväzky podľa doby splatnosti .....	46
9.7 Budúce nadobudnutie majetku.....	49
<b>10. Naše plány do budúca .....</b>	<b>51</b>
<b>11. Záver.....</b>	<b>51</b>

## 1. CSS – NÁDEJ – základné údaje

### 1.1 Identifikačné údaje

Názov zariadenia: Centrum sociálnych služieb - NÁDEJ  
Sídlo: 197, 018 21 Dolný Lieskov  
Zriaďovateľ: Trenčiansky samosprávny kraj  
K dolnej stanici 7282/20A, 911 01 Trenčín  
Právna forma: rozpočtová organizácia  
IČO: 00632414  
DIČ: 2020692366

### 1.2 Kontaktné údaje

Tel.: 042/4353 152  
Fax: 042/4353 273  
Riaditeľ zariadenia 0905 457 486  
Vedúca sociálno-zdravotníckeho úseku: 0901 918 639  
Zástupkyňa vedúcej sociálno-zdravotníckeho  
úseku: 0901 918 646  
Hlavná sestra: 0901 918 645  
Zdravotnícky úsek: 042/4353 389, 0901 918 638  
Pracovníci domácností: 0901 918 641  
Pracovníci Špecializovaného zariadenia: 0901 918 640  
Zariadenie podporovaného bývania Stupné: 0901 918 654  
Podpora samostatného bývania 0901 918 652

## 2. Naše poslanie

Sme zariadenie sociálnych služieb poskytujúce sociálne služby v zmysle § 34, 38, 39, 54 a 57 zákona č. 448/2008 Z. z. o sociálnych službách a o zmene a doplnení zákona č. 455/1991 Zb. o živnostenskom podnikaní (živnostenský zákon) v znení neskorších predpisov. Poskytujeme podporné sociálne služby, ako aj sociálne služby na riešenie nepriaznivej sociálnej situácie z dôvodu ťažkého zdravotného postihnutia, nepriaznivého zdravotného stavu.

Vedenie organizácie si uvedomuje rastúce požiadavky spoločnosti na kvalitu služieb, ktoré poskytuje svojim klientom a ďalším zainteresovaným stranám. Pre tieto účely, prijalo **Politiku kvality CSS – NÁDEJ Dolný Lieskov** s nasledovnými cieľmi:

1. V čo najväčšej možnej miere rešpektovať pranie a potreby prijímateľa sociálnych služieb
2. Podporovať prijímateľa v udržaní čo najvyššej kvality života aj napriek fyzickému či psychickému znevýhodneniu tak, aby mal možnosť zostať čo najviac sebestačným, nezávislým a o svojom živote rozhodujúcim človekom
3. Poskytovať sociálne služby tak, aby boli kvalitné, bezpečné a odborné, v súlade so zákonnými požiadavkami i požiadavkami zainteresovaných strán
4. Sledovať nové trendy, zákonné požiadavky a príklady dobrej praxe v oblasti sociálnych služieb a tieto implementovať na podmienky našej organizácie
5. Riadenie organizácie založiť na procesnom prístupe pri poskytovaní sociálnych služieb a zlepšovať systém manažérstva kvality
6. Pravidelne stanovovať, vyhodnocovať a aktualizovať strategické a na ne nadväzujúce čiastkové ciele organizácie s cieľom zlepšovať poskytované sociálne služby
7. Zabezpečovať zamestnancom primerané materiálne, personálne, vzdelávacie a organizačné podmienky
8. Podporovať rozvoj odborných kompetencií zamestnancov pre dosiahnutie vysokej kvality práce

K dosiahnutiu tejto vízie významnou mierou prispieva aj vedenie individuálnych plánov prijímateľov sociálnych služieb (ďalej PSS). Na ich vypracovaní sa podieľajú všetci odborní zamestnanci, ktorých si vybrali PSS ako kľúčových pracovníkov spolu s rodinnými príslušníkmi.

Poslaním CSS – NÁDEJ je zabezpečenie sociálnej, ošetrovateľskej a opatrovateľskej starostlivosti , tiež sociálnej rehabilitácie a záujmovej činnosti.

### 3. Poskytované sociálne služby

CSS – NÁDEJ, pôvodne Domov sociálnych služieb Dolný Lieskov bol zriadený podľa archívnych materiálov v roku 1960 ako Domov dôchodcov. Zriaďovacou listinou vydanou bývalým Okresným úradom v Považskej Bystrici bol dňom 01. 01. 1991 zriadený Ústav pre mentálne postihnutých dospelých občanov so sídlom v Lieskove a zriaďovacou listinou vydanou Krajským úradom v Trenčíne Ústav pre mentálne postihnutých dospelých občanov so sídlom v Dolnom Lieskove. Zriaďovacou listinou vydanou Krajským úradom v Trenčíne dňa 01. 07. 1998 bola zmenená zriaďovacia listina a na jej základe bolo zriadené zariadenie sociálnych služieb s názvom Domov sociálnych služieb so sídlom v Dolnom Lieskove. Dňom 01. 07. 2002 je zriaďovateľom Trenčiansky samosprávny kraj, ktorý týmto dňom vydal novú zriaďovaciu listinu. Úplné znenie zriaďovacej listiny bolo schválené Uznesením Zastupiteľstva TSK číslo 679/2013 dňa 28. 10. 2013. Dodatkom č. 4 k Zriaďovacej listine CSS – NÁDEJ, 018 21 Dolný Lieskov č. 197, schváleným Zastupiteľstvom Trenčianskeho samosprávneho kraja dňa 23. 11. 2020 uznesením číslo 598/2020 a účinnosťou od 01. 01. 2021 bola činnosť CSS – NÁDEJ rozšírená o nový druh terénnej sociálnej služby – podpora samostatného bývania. Dodatkom č. 5 schválilo zastupiteľstvo TSK 13.5.2024 uznesením č. 291/2024 poskytovanie odľahčovacej služby, účinnosťou od 1.6.2024.

Sme zariadenie sociálnych služieb poskytujúce rôzne formy podpory pre dospelých ľudí – mužov, ktorí sú odkázaní na pomoc inej fyzickej osoby.

Od založenia v roku 1960 prešlo CSS – NÁDEJ rôznymi zmenami. Tak, ako sa menili trendy a prichádzali nové poznatky v oblasti sociálnej práce, tak sa menili a prispôbovali aj rozsah a druhy poskytovaných sociálnych služieb. Od roku 2002 sme rozpočtovou organizáciou v zriaďovateľskej pôsobnosti Trenčianskeho samosprávneho kraja, poskytujúcou sociálne služby v zmysle zákona 448/2008 Z. z. o sociálnych službách. Sme registrovaným **poskytovateľom nasledovných sociálnych služieb: domov sociálnych služieb, špecializované zariadenie** so zameraním na klientov so schizofréniou a demenciou , **zariadenie podporovaného bývania , podpory samostatného bývania a odľahčovacou službou.**

Sociálne služby sú poskytované formou pobytovou a terénnou. Kapacita CSS – NÁDEJ je v roku 2025:

- domov sociálnych služieb 10 miest (9 miest celoročný, 1 miesto týždenný pobyt)
- špecializované zariadenie 79 miest
- zariadenie podporovaného bývania 10 miest
- podpora samostatného bývania
- odľahčovacia služba

### **Lôžková kapacita izieb:**

Kaštieľ – 2. NP

Počet izieb: 6, z toho: 1 jednolôžková, 4 dvojlôžkové, 1 trojlôžková

Kaštieľ – 3.NP

Počet izieb: 5 z toho: 1 dvojlôžková, 4 trojlôžkové

1. prístavba - prízemie

Počet izieb: 5 z toho: 1 jednolôžková, 4 dvojlôžkové

1.NP

Počet izieb: 6, z toho: 1. bunka 1 jednolôžková – izolačná a 2 dvojlôžkové, 2. bunka - 3 dvojlôžkové izby

2.NP

Počet izieb: 8, z toho: 1 bezkontaktná miestnosť, 1 jednolôžková izba a 6 dvojlôžkových izieb

2. prístavba: 2. NP

Počet izieb: 8 dvojlôžkových

### **3.1 Domov sociálnych služieb**

V domove sociálnych služieb poskytujeme celoročne pobytové sociálne služby osobám vo veku 18 –do dovŕšenia dôchodkového veku, ak sú tieto odkázané na pomoc inej fyzickej osoby a ich stupeň odkázanosti je najmenej IV podľa zákona č. 448/2008 Z. z. o sociálnych službách, alebo sú nevidiace alebo prakticky nevidiace a ich stupeň odkázanosti je najmenej II.

Sociálne služby sú poskytované formou celoročného a týždenného pobytu a zahŕňajú:

- Pomoc pri odkázanosti na pomoc inej fyzickej osoby
- Sociálne poradenstvo
- Sociálnu rehabilitáciu
- Stravovanie, ubytovanie, upratovanie, pranie, žehlenie, údržbu osobnej bielizne
- Zabezpečenie rozvoja pracovných zručností, pomoc pri pracovnom uplatnení a záujmová činnosť.
- Utvárajú sa podmienky na vzdelávanie a úschovu cenných vecí.

V domove sociálnych služieb sú klienti podľa nevyhnutnej miery podpory ubytovaní v: **komunitnej domácnosti** alebo na zdravotníckom úseku, **kde sú klienti s ťažšou formou fyzického postihnutia alebo kombináciou postihnutí**. Na tomto oddelení sú klienti s vysokou mierou podpory. Ich zdravotný stav si vyžaduje zvýšenú ošetrovateľskú starostlivosť.

### 3.2 Špecializované zariadenie

V Špecializovanom zariadení poskytujeme sociálne služby osobám odkázaným na pomoc inej fyzickej osoby, ktorých stupeň odkázanosti je najmenej IV podľa zákona o soc. službách č. 448/2008 Z.z. a má zdravotné postihnutie, ktorým je schizofrénia a demencia. Sociálne služby sú poskytované formou celoročného pobytu a zahŕňajú:

- pomoc pri odkázanosti na pomoc inej fyzickej osoby,
- sociálne poradenstvo,
- sociálnu rehabilitáciu,
- stravovanie, ubytovanie, upratovanie, pranie, žehlenie, údržbu osobnej bielizne, osobné vybavenie.
- Zabezpečenie pracovnej terapie a záujmových činností.
- Utvárajú sa podmienky na úschovu cenných vecí.

V domove sociálnych služieb aj v špecializovanom zariadení majú prijímatelia sociálnych služieb prístup ku všetkým aktivitám a terapiám rozdiel je najmä v rozsahu služieb. Pri práci s prijímateľmi sociálnych služieb dbáme na individuálny prístup a špeciálne prístupy ku klientom v závislosti od špecifik ich zdravotného stavu.

### **3.3 Domácnosť DSS a ŠZ**

Od roku 2007 realizujeme Pilotný projekt transformácie CSS – NÁDEJ na nové podmienky. Podstatou projektu je prechod od kolektívneho poskytovania sociálnych služieb k individuálnemu, život klientov v komunitných domácnostiach a rozvoj integračných aktivít klientov CSS – NÁDEJ do spoločnosti.

V dvoch komunitných domácnostiach sú ubytovaní klienti s nižšou mierou podpory. Každá domácnosť disponuje vlastnou kuchynkou, spoločenskými priestormi a klienti sa čiastočne podieľajú na starostlivosti o prostredie, v ktorom žijú. K takémuto spôsobu poskytovania služieb sme pristúpili s cieľom poskytovať sociálne služby formou, ktorá by čo najviac pripomínala prirodzené prostredie a zohľadňovala mieru potrebnej podpory klientom v závislosti od ich schopností.

Život v domácnosti im prináša viac súkromia, individuálneho prístupu a minimalizáciu režimových opatrení. Podpora klientom zahŕňa pomoc pri starostlivosti o seba a svoje okolie, zapájanie sa do života spoločnosti podľa individuálnych potrieb a prání klienta – na základe individuálneho plánu, ktorý je vypracovaný spolu s klientom. Jednotlivé domácnosti majú svojich vedúcich, ktorí tvoria pre klientov kľúčových pracovníkov. Aktivizujú klientov, vedú ich k väčšej samostatnosti a udržiavaniu súčasných zručností. Každá domácnosť si vytvorila svoje prostredie, určitý režim, realizujú si v rámci nej nákupy, výlety, oslavy za účasti rodinných príslušníkov a podobne.

Klient má tak vyššiu mieru rozhodovania o svojom živote a nie je len pasívnym prijímateľom sociálnych služieb.

### **3.4 Zariadenie podporovaného bývania**

V rámci druhej etapy Pilotného projektu transformácie CSS – NÁDEJ Dolný Lieskov na nové formy poskytovania sociálnych služieb bola v októbri 2010 v obci Stupné, mimo areálu CSS – NÁDEJ, zriadená špeciálna komunitná domácnosť. Táto forma bývania predstavovala rozšírenie kapacity domova sociálnych služieb a nadviazala na už existujúce komunitné domácnosti v Dolnom Lieskove. Jej cieľom bolo zvýšiť kvalitu života prijímateľov sociálnych služieb, podporiť ich sociálne začlenenie a zabezpečiť poskytovanie služieb v prostredí čo najviac sa približujúcim bežnému životu v komunite. Zámerom zriaďovateľa bolo v prípade priaznivého vývoja transformovať špeciálnu komunitnú domácnosť na zariadenie

podporovaného bývania. Tento cieľ bol naplnený v decembri 2013 a od januára 2014 je podporované bývanie poskytované ako samostatný druh sociálnej služby.

Zariadenie podporovaného bývania poskytuje sociálnu službu fyzickým osobám od 16 rokov veku do dovŕšenia dôchodkového veku, ktoré sú podľa zákona č. 448/2008 Z. z. o sociálnych službách odkázané na dohľad a sú schopné viesť samostatný život. Dohľad predstavuje usmerňovanie a monitorovanie prijímateľa sociálnej služby pri vykonávaní sebaobslužných činností, pri starostlivosti o domácnosť a pri realizácii základných sociálnych aktivít.

V zariadení podporovaného bývania sa poskytuje ubytovanie, sociálne poradenstvo a pomoc pri uplatňovaní práv a právom chránených záujmov prijímateľov sociálnej služby. Zároveň sa vytvárajú podmienky na prípravu stravy, upratovanie, pranie, žehlenie a údržbu bielizne a šatstva, pričom tieto činnosti si prijímatelia zabezpečujú prevažne samostatne alebo s primeranou podporou odborného personálu. Súčasťou poskytovanej sociálnej služby je aj sociálna rehabilitácia zameraná na rozvoj a udržiavanie schopností potrebných pre čo najvyššiu mieru samostatnosti a nezávislosti.

Služba je poskytovaná osobám, ktoré majú aktívny prístup k svojmu životu a záujem o ďalší osobnostný a sociálny rozvoj. Zariadenie podporovaného bývania vytvára podmienky na postupné odbúravanie rozdielov medzi životom vo veľkokapacitnom zariadení sociálnych služieb a samostatným bývaním v prirodzenom prostredí. Prijímatelia sociálnej služby majú vytvorené podmienky na samostatnú prípravu stravy, pričom starostlivosť o seba a o domácnosť zabezpečujú prevažne samostatne, v prípade potreby s podporou odborného personálu.

Práca zamestnancov zariadenia je zameraná na podporu samostatnosti, rozvoj praktických a sociálnych zručností a na začleňovanie klientov do života miestnej komunity. V rámci individuálneho plánovania prijímatelia sociálnej služby aktívne pracujú na naplňaní osobných cieľov, zapájajú sa do rôznorodých činností podľa svojich schopností a záujmov a rozvíjajú kompetencie potrebné pre čo najnezávislejší spôsob života. Klienti vedú aktívny život, pravidelne sa zúčastňujú výletov, športových, kultúrnych a spoločenských podujatí a podporovaní sú aj v aktívnom prístupe k rozhodovaniu o chode zariadenia. Prostredníctvom vyjadrovania svojich potrieb a návrhov sa podieľajú na plánovaní a organizácii každodenných činností. Súčasťou podpory sociálneho začlenenia je aj pracovné uplatnenie. V súčasnosti je

jeden z klientov pracovne aktívny a vykonáva prácu na dohodu priamo v CSS – NÁDEJ na pozícii vrátnika.

V súčasnom období sa rekonštrukcia zariadenia podporovaného bývania v Stupnom realizovaná s podporou Trenčianskeho samosprávneho kraja a z prostriedkov Plánu obnovy a odolnosti Slovenskej republiky nachádza v záverečnej fáze. Stavebné práce smerujú k dokončeniu a projekt sa postupne blíži k svojmu finálnemu ukončeniu. Cieľom rekonštrukcie je prestavba pôvodného bariérového a nevyhovujúceho objektu na moderné bývanie pozostávajúce zo štyroch samostatných bytových jednotiek, prepojených spoločnou vstupnou halou s otvorenou galériou na dvoch podlažiach. Investičná akcia „Aby zariadenie bolo skutočným domovom“ predstavuje finančný objem presahujúci 1,3 milióna eur. Po ukončení rekonštrukcie sa predpokladá návrat klientov do zrekonštruovaných priestorov, rozšírenie kapacity zariadenia na 12 miest a vytvorenie podmienok na prijímanie klientok, čím sa služba sprístupní aj ženám.

### **3.5 Podpora samostatného bývania**

Podpora samostatného bývania je sociálna služba vykonávaná v zmysle zákona 448/2008 Z. z. o sociálnych službách §57 a je zameraná na:

1. podporu samostatnosti, nezávislosti a sebestačnosti fyzickej osoby zameraná najmä na pomoc pri prevádzke domácnosti, pomoc pri hospodárení s peniazmi, podporu pri organizovaní času, podporu pri zapojení sa do spoločenského a pracovného života, podporu rozvoja osobných záujmov, predchádzanie a riešenie krízových situácií, podporu spoločensky primeraného správania.
2. V rámci podpory samostatného bývania sa
  - a) poskytuje
    1. sociálne poradenstvo,
    2. pomoc pri uplatňovaní práv a právom chránených záujmov,
  - b) vykonáva
    1. preventívna aktivita,
    2. sociálna rehabilitácia

Cieľom sociálnej služby podpora samostatného bývania je podporiť schopnosť samostatného života v prirodzenom prostredí a umožniť občanovi v čo najväčšej miere nezávislý spôsob života. Taktiež aktivovať miestne, prirodzené a komunitné možnosti. Vďaka podpore samostatného bývania môže občan žiť kvalitný život doma tak dlho, ako je to možné a oddiali sa tak jeho prípadná potreba umiestnenia v zariadení sociálnych služieb. To by malo byť až poslednou možnosťou, po vyčerpaní všetkých možností dostupných v komunite. Okrem toho, že možnosť zotrvať v domácom prostredí je občanmi subjektívne vnímaná veľmi pozitívne, dochádza tu aj k výraznému zníženiu nákladov.

Na poskytovanie sociálnej služby nie je potrebný nijaký posudok. Na to, aby sa občan stal klientom takejto služby, musí spadať do cieľovej skupiny. Občan môže naše zariadenie kontaktovať sám, no kontakt mu môže sprostredkovať napríklad aj obec, v ktorej žije.

V CSS – NÁDEJ bola podpora samostatného bývania vykonávaná 6 odbornými pracovníkmi s rôznym rozsahom úväzkov najmä v okrese Považská Bystrica. V roku 2025 bola poskytovaná 17 klientom. Služba je poskytovaná na základe terénneho programu „Spoločne k samostatnosti“. Práca s klientom prebieha terénnou formou, v jeho domácom prostredí. Začína zmapovaním potrieb klienta a zistením, či daná služba je preňho vhodná. Klient s pracovníkom si stanovujú konkrétne ciele, ktorých plnenie rozdelené do čiastkových krokov s vymedzením zodpovedností a termínov. Priama práca spočíva v nácviaku konkrétnych činností, mobilizovaní vlastných zdrojov, predkladaní návrhov a riešení konkrétnych požiadaviek klienta, jeho sprevádzaní.

### **3.6 Odľahčovacia služba**

Odľahčovacia služba je podľa zákona č. 448/2008 Z.z. sociálna služba poskytovaná fyzickej osobe, ktorá opatruje fyzickú osobu s ťažkým zdravotným postihnutím odkázanú na pomoc inej fyzickej osoby, ktorej stupeň odkázanosti je najmenej IV, ktorou sa poskytuje alebo zabezpečuje opatrovanej fyzickej osobe sociálna služba počas obdobia, v ktorom fyzická osoba, ktorá opatruje, nemôže opatrovanie vykonávať. Cieľom odľahčovacej služby je umožniť fyzickej osobe, ktorá opatruje, nevyhnutný odpočinok na účel udržania jej fyzického zdravia a duševného zdravia a prevencie jeho zhoršenia. Odľahčovacia služba sa poskytuje najviac 30 dní v kalendárnom roku. Nevyčerpaný rozsah odľahčovacej služby v kalendárnom roku nemožno poskytnúť v nasledujúcom kalendárnom roku.

Nárok na využitie odľahčovacej služby majú všetky osoby, ktoré opatrujú osobu s ťažkým zdravotným postihnutím a poberajú za jej opatrovanie peňažný príspevok na opatrovanie (podľa zákona č. 447/2008 o peňažných príspevkoch na kompenzáciu ťažkého zdravotného postihnutia).

Odľahčovaciu službu poskytujeme pomocou sociálnej služby :domov sociálnych služieb a špecializované zariadenie. Odľahčovacia služba je spoplatnená podľa aktuálneho cenníka. So žiadateľom sa uzatvára Zmluva o poskytovaní sociálnej služby, ktorá okrem iných zákonných náležitostí obsahuje sumu úhrady, spôsob jej určenia a spôsob jej platenia. Žiadateľovi o takúto službu je zákonom daná povinnosť oznámiť do ôsmich dní príslušnému úradu práce sociálnych vecí a rodiny začatie poskytovania odľahčovacej služby.

V roku 2025 bola poskytnutá odľahčovacia služba trom osobám.

#### 4. V CSS – NÁDEJ poskytujeme

- **Pomoc pri odkázanosti na pomoc inej fyzickej osoby**

Klienti sú podporovaní k sebestačnosti. Pri úkonoch, ktoré nie je schopný vykonať sám mu personál poskytne potrebnú mieru podpory.

- **Sociálne poradenstvo**

Poskytujeme základné a špecializované sociálne poradenstvo klientom , ich rodinným príslušníkom a záujemcom o poskytovanie sociálnej služby,

- **Sociálna rehabilitácia**

Sociálna služba je poskytovaná podľa individuálnych potrieb, schopností a cieľov prijímateľa sociálnej služby. Pre tento účel sa vypracúvajú *Individuálne plány* kde sú uvedené hlavné ciele, ktoré chce klient dosiahnuť, čiastkové ciele, ktoré vedú k naplneniu hlavných cieľov a metódy na dosiahnutie cieľov.

Súčasťou individuálnych plánov je adaptačný plán, osobný profil klienta, samotný individuálny plán, rizikový plán a sociálna rehabilitácia.

- **Zdravotná a ošetrovateľská starostlivosť**

Zdravotnú starostlivosť nám zabezpečuje praktický lekár MUDr. Ján Tholt a psychiater MUDr. Anton Puchoň. Pravidelne k nám prichádzajú psychologičky Mgr. Terézia Chudovská a Mgr. Ivana Jurčíková. Pre prijímateľov sociálnych služieb zabezpečujeme zdravotnú starostlivosť najmä v NsP Považská Bystrica a Zdravie Púchov.

Ošetrovateľskú starostlivosť zabezpečujeme vlastnými zamestnancami. U každého klienta je vedený ošetrovateľský proces, ktorý odzrkadľuje mieru ošetrovateľskej starostlivosti. Od 1.1.2024 naše zariadenie uzatvorilo zmluvy so zdravotnými poisťovňami Dôvera a Union. K 31.12.2025 sme mali zazmluvnených troch klientov v Union, a.s. a 38 klientov v poisťovni Dôvera, a.s. Našou snahou je naďalej poskytovať ošetrovateľskú starostlivosť a do budúcnosti uzatvoriť zmluvu aj so Všeobecnou zdravotnou poisťovňou, a.s.

- **Ubytovanie**

Klienti sú ubytovaní v jedno, dvoj a trojlôžkových izbách. Priemerná podlahová plocha dosahuje požadovaných 8,30 m<sup>2</sup> na izbe klienta. Izby sú vybavené posteľami, stolíkmi, skriňami na osobné veci, stolíkom, stoličkou.

- **Stravovanie**

Klientom je podávaná racionálna, šetriaca, diabetická a vegetariánska strava vo forme raňajok, desiaty, obeda, olovrantu, večere a druhej večere u niektorých diabetikov.

- **Upratovanie, pranie, žehlenie a údržbu bielizne a šatstva**

- **Utváranie podmienok na úschovu cenných vecí**

Klienti si môžu na základe zmluvy o úschove odložiť cenné veci do úschovy v zariadení. Tento postup upravuje interná smernica.

- **Terapie a aktivity**

Pre naše zariadenie je podstatné poskytovať každý druh terapie individualizovane, čo znamená, že každý prijímateľ sociálnych služieb si stanovuje svoje ciele a je nami podporovaný v ich napĺňaní. Má možnosť rozhodovať o bežných veciach, ktoré sa ho týkajú a tiež má možnosť využívať bežne dostupné služby. Pracovné terapie sú dostupné každý deň. Pri zapájaní prijímateľov sociálnych služieb dbáme na ich aktuálny zdravotný stav.

V CSS – Nádej sme v roku 2025 ponúkali prijímateľom sociálnych služieb zapojiť sa do činností v dielňach:

- keramicko – drevárskej,
- sviečkovej,
- kreatívnej.

Prijímatelia sociálnych služieb sú aktivizovaní a prostredníctvom animoterapie, je im umožnené starať sa o rôzne zvieratá ako sú kone, psy, vtáky a iné. Zároveň im je na úseku animoterapie poskytovaná našimi terapeutmi hipoterapeutická a canisterapeutická činnosť.

Naším prijímateľom sociálnych služieb zabezpečujeme aj terapiu Snoezelen, ktorú vykonáva vyškolená terapeutka. Terapia sa realizuje v obzvlášť príjemnom a upravenom prostredí pomocou svetelných a zvukových prvkov, vôní a hudby. Je vhodná pre klientov s mentálnym, telesným či viacnásobným zdravotným znevýhodnením, s poruchou autistického spektra, psychickými ochoreniami. Cieľom terapie nie je len uvoľnenie, pohoda a spokojnosť, ale aj stimulácia zmyslového vnímania a podporovanie rozvoja osobnosti klienta.

Počas celého roka v CSS – NÁDEJ sa môžu prijímatelia sociálnej služby zúčastňovať podľa ich záujmu na prácach v parku, v kuchyni, v práčovni, na vrátnici. Pri týchto činnostiach majú možnosť si udržiavať a zvyšovať svoje pracovné návyky a zručnosti. Tieto činnosti môžu zvyšovať ich motiváciu na možnú integráciu do spoločnosti.

Pri zabezpečovaní spirituálnych potrieb prijímateľov sociálnych služieb spolupracujeme s kňazom Mgr. Pavlom Mičúchom, ktorý u nás slúži sväté omše a vysluhuje sviatosť zmierenia a sviatosť pomazania chorých.

Prijímateľom sociálnych služieb bola v roku 2025 poskytovaná aj fyzioterapia. Táto terapia bola poskytovaná jednou fyzioterapeutkou v telocvični a na izbách klientov. Pri terapii boli použité rôzne druhy rehabilitácií, liečebných cvičení a masáží.

Dlhé roky majú naši prijímatelia možnosť pracovať v integrovanom pracovisku Kaviarnička v Považskej Bystrici. V roku 2025 v pondelky a v stredu pracovali v kaviarni dvaja klienti. Kaviarnička predstavuje pre našich klientov bezpečné prostredie na rozvoj pracovných zručností. Taktiež je Kaviarnička využívaná na rôzne podujatia ako sú napr. oslavy sviatkov prijímateľov sociálnych služieb.

Okrem terapie sa prijímatelia sociálnych služieb môžu venovať bicyklovaniu, biliardu, stolnému tenisu, futbalu, posilňovaniu atď. Relaxovať môžu aj pri čítaní kníh v knižnici alebo si zapožičajú knihu na izbu. Veľmi radi využívajú internetovú miestnosť, kde majú svoje súkromie.

- **Ostatné služby**

V CSS – Nádej zabezpečujeme pedikérske služby pre prijímateľov sociálnych služieb a strihanie.

- **Evidencia ochrany práv a právom chránených záujmov prijímateľov sociálnej služby**

Súčasťou poskytovania sociálnej služby je aj vypracovávanie a predkladanie správ pre súdy, spolupráca s príslušnými súdmi, notármi, exekútormi, účasť na dedičských konaniach týkajúcich sa prijímateľov sociálnej služby, atď..

**Princípy** , na základe ktorých poskytujeme sociálne služby sú:

- právo na zachovanie ľudskej dôstojnosti , osobnej cti
- právo slobodne prejavovať svoje náboženstvo a vieru
- právo na súkromie
- právo na individuálny prístup
- právo na slobodné rozhodovanie a nezávislosť
- právo rovnakého prístupu k poskytovaniu služieb
- ďalšie princípy sú zverejnené napr . v Základnej listine ľudských práv a slobôd, vo vnútorných smerniciach riadenia CSS – NÁDEJ (napr. Domáci poriadok, OS 41...)

## 5. Prijímatelia sociálnych služieb

### 5.1 Všeobecné informácie o prijímateľoch sociálnych služieb

V CSS – Nádej sme v roku 2025 poskytovali sociálne služby spolu 105 prijímateľom sociálnych služieb. V tomto roku zomreli siedmi prijímatelia sociálnych služieb. Prijali sme 2 klientov: jedného do špecializovaného zariadenia a druhého do Zariadenia podporovaného bývania. V CSS – Nádej sme poskytovali sociálne služby klientom od 18 - toho do 90-teho roku života. V nasledujúcej tabuľke uvádzame prehľad prijímateľov sociálnych služieb podľa veku k 31.12.2025.

Vek klienta	Počet klientov
18-25	3
26-39	6
40-62	56
63-74	29

75-78	1
79-84	1
85-90	1

Prijímatelia sociálnych služieb trpia duševnými ochoreniami a v nasledujúcej tabuľke uvádzame prehľad ochorení a počtu prijímateľov sociálnych služieb.

<b>Diagnóza</b>	<b>Počet PSS</b>
Schizofrénie	51
Poruchy psychiky a správania zapríčinená užitím alkoholu alebo iných návykových látok	52
Následky mozgového infarktu	3
Parkinsonova choroba	2
Nádory mozgu	3
Duševná zaostalosť	28
DMO	2
Bipolárna afektívna porucha	3
Epilepsia	5

Prijímatelia sociálnych služieb majú veľa iných pridružených diagnóz alebo majú aj 2 základné diagnózy. Preto pri umiestňovaní klientov na jednotlivé oddelenia prihliadame najmä na ich zdravotný stav. V CSS – NÁDEJ poskytujeme služby v Domácnostiach č.1 a č.2, a v domácnosti „Kaštieľ“ na ktorých sú prijímatelia s vyššou sebestačnosťou a nezávislosťou.

Na zdravotnom úseku poskytujeme služby prijímateľom, ktorých zdravotný stav vyžaduje celodenný dohľad a vyšší podiel opatrovateľskej a ošetrovateľskej starostlivosti.

CSS – NÁDEJ zabezpečuje stravu pre prijímateľov sociálnych služieb. Klienti majú možnosť odberu 5 jedál denne : raňajky, desiata, obed, olovrant, večera, diabetická strava 6 jedál, teda aj druhú večeru. Stravovanie je prispôbené diétam, ktoré majú naši klienti naordinované odbornými lekármi. V nasledujúcej tabuľke uvádzame prehľad diét a počtu prijímateľov sociálnych služieb, ktorí tieto diéty odoberali k 31.12.2025.

Diéta	Počet PSS	Diéta	Počet PSS
Racionálna 3	76	Nízkobielkovinová 6	0
Šetriaca 2	2	Vegetariánska	0
Diabetická 9	13		

V Zariadení podporovaného bývania je strava zabezpečovaná individuálne. Prijímatelia majú možnosť rozvíjať svoje zručnosti a samostatne alebo s pomocou zamestnancov si pripravujú stravu. Taktiež majú možnosť objednávanie si obedov z lokálnej reštaurácie.

V CSS – NÁDEJ pracuje **Rada prijímateľov sociálnych služieb**, zložená z 3 klientov. Títo klienti sa pravidelne stretávajú s vedúcou sociálno - zdravotníckeho úseku, mapujú potreby ostatných klientov a prednášajú ich na stretnutiach. Môžu sa podieľať na chode zariadenia, vznášať námietky a pripomienky. V roku 2025 sa Rada prijímateľov sociálnych služieb stretla 2 krát.

## 5.2 Hodnotenie spokojnosti

V roku 2025 sme hodnotili spokojnosť prijímateľov sociálnych služieb a rodinných príslušníkov pomocou dotazníkov. Rozhodli sme sa použiť nové dotazníky, v ktorých respondenti odpovedali na škále, s vynechanou neutrálnou odpoveďou. V dotazníkoch boli použité aj otvorené otázky. Tieto dotazníky sme distribuovali v mesiacoch november a december. V roku 2025 sme prvý krát zverejnili dotazníky aj online formou a to prostredníctvom facebookovej stránky Priatelia CSS -Nádej. Dotazníky sme vytvorili v prostredí Click4Survey. Aj tento rok bola dostupná verzia dotazníkov s piktogramami.

### 5.2.1 Vyhodnotenie dotazníkov spokojnosti prijímateľov sociálnych služieb k 31.12.2025

V roku 2025 sa nášho prieskumu zúčastnilo 53 klientov. Štandardný dotazník vyplnilo 47 prijímateľov a piktogramový dotazník 6 prijímateľov. Online dotazník nevyplnil nikto.

V časti týkajúcej sa ubytovania sme zaznamenali prevažne pozitívne odpovede. Veľmi spokojných bolo 24 prijímateľov a skôr spokojných 20. Iba dvaja uviedli, že sú skôr alebo veľmi nespokojní. Dôležitou témou bolo súkromie – 35 prijímateľov uviedlo, že ho majú dostatok, zatiaľ čo 11 pociťuje jeho nedostatok. Medzi návrhmi na zlepšenie sa objavilo viac svetla v izbách, požiadavka na vlastnú izbu (tri odpovede) a lepšie vybavenie, napríklad lampa či televízor. Čistotu v zariadení hodnotili prijímatelia veľmi pozitívne: 30 bolo veľmi spokojných a 15 skôr spokojných, pričom iba jeden uviedol nespokojnosť. Podávanú stravu hodnotilo 18 prijímateľov ako veľmi dobrú, 25 ako skôr dobrú a dvaja boli skôr nespokojní. Hoci sú výsledky priaznivé, vidíme priestor na ďalšie zlepšenie.

V ďalšej časti dotazníka sme sa zamerali na spokojnosť so zamestnancami. Prístup zamestnancov bol 36-krát označený ako priateľský, 12-krát ako odborný, štyrikrát neutrálny a raz ako chladný. V otvorených odpovediach sa objavili aj negatívne skúsenosti, ako napríklad netrepezlivosť, arogancia či rozkazovanie, ale aj pozitívne hodnotenia, ako slušné správanie alebo celková spokojnosť. Na otázku, či zamestnanci rešpektujú názory a potreby prijímateľov, odpovedalo 25 respondentov „určite áno“, 16 „skôr áno“, traja „skôr nie“ a jeden „určite nie“. So svojim kľúčovým pracovníkom bolo 23 prijímateľov veľmi spokojných a 20 skôr spokojných. Na základe zistení môžeme povedať, že prijímatelia sú so zamestnancami spokojní, no vzhľadom na uvedené pripomienky je potrebné pokračovať v zlepšovaní prístupu, vzdelávaní a supervíziách.

V CSS – NÁDEJ ponúkame rôzne aktivity a terapie. Z prieskumu vyplynulo, že 27 prijímateľov aktivity navštevuje a 8 nie. Účasť je dobrovoľná. Medzi najčastejšie navštevované aktivity patria dielne, komunita, práce v parku, aktivity pri koňoch, omše, prechádzky, filmy, kaviareň či prednášky. Na otázku, či im nejaké aktivity chýbajú, odpovedalo 38 prijímateľov záporne a jeden uviedol, že mu chýbajú. Ako nové návrhy sa objavili AI komunikácia a elektronický krúžok. Keďže niektoré z požadovaných aktivít už poskytujeme, budeme sa venovať lepšej informovanosti o dianí v zariadení.

Medziľudské vzťahy sme skúmali v záverečnej časti dotazníka. Až 41 prijímateľov uviedlo, že majú v zariadení kamarátov, a iba jeden odpovedal negatívne. Vzťahy medzi prijímateľmi označilo 39 respondentov ako priateľské a 8 ako neutrálne. Možnosť kontaktovať svoju rodinu má podľa odpovedí 44 prijímateľov, dvaja ju nemajú. Celkovú atmosféru v zariadení hodnotilo 16 prijímateľov ako veľmi príjemnú, 25 ako príjemnú, traja ako nepríjemnú a jeden ako veľmi nepríjemnú.

V záverečnej otvorenej otázke, kde mali prijímatelia uviesť, čo by chceli v CSS – Nádej zlepšiť, sa objavili návrhy ako lepší internet, viac finančných príspevkov, lepšia komunikácia s rodinou, kvalitnejšie počítače a hry, bufet v zariadení, širšia ponuka jedál (napríklad huspenina) či vlastná dielňa.

Piktogramový dotazník vyplnilo šesť prijímateľov sociálnych služieb. Na základe výsledkov usudzujeme, že klienti sú spokojní s poskytovanými sociálnymi službami a atmosférou v zariadení: každý z respondentov tu má človeka, ktorého má rád, spáva dobre a jedlo im chutí. V oblasti aktivít majú klienti najväčší záujem o hudbu, sledovanie televízie a prechádzky.

Na základe zozbieraných údajov usudzujeme, že prijímatelia sociálnych služieb sú vo všeobecnosti spokojní s poskytovanými službami ale nachádzame aj oblasti, v ktorých sa budeme neustále zlepšovať (strava, prístup zamestnancov alebo informovanosť).

### **5.2.2 Vyhodnotenie dotazníkov spokojnosti príbuzných prijímateľov sociálnych služieb k 31.12.2025**

V roku 2025 vyplnilo dotazníky spokojnosti 22 rodinných príslušníkov, z toho 11 online. V prvej otázke nás zaujímalo, ako celkovo hodnotia poskytované sociálne služby. Odpovede ukázali, že 16 respondentov je veľmi spokojných, 6 skôr spokojných a 1 skôr nespokojný. Rodiny oceňovali najmä starostlivosť, prístup personálu, komunikáciu a prostredie. Ako negatíva uvádzali neodbornosť opatrovateľky, nedostatok pohybu pre klienta a nevhodné spolubyvanie s klientmi, ktorí mu ubližujú.

V ďalšej časti sme zisťovali, ako rodiny vnímajú spokojnosť svojho príbuzného. Podľa 15 respondentov je ich príbuzný veľmi spokojný, podľa 6 skôr spokojný a 1 ho vnímal ako nespokojného. Rodiny vyzdvihovali dobrú starostlivosť, skupinku pri koňoch, stravu, prístup

personálu, ubytovanie, pracovnú terapiu, zdravotnú starostlivosť a psychologické poradenstvo. Ako jediný problém sa objavila nespokojnosť so stravou.

Pri hodnotení zdravotnej starostlivosti bolo 16 príbuzných veľmi spokojných, 5 skôr spokojných a 1 skôr nespokojný. So sociálnym poradenstvom bolo veľmi spokojných 13 respondentov, 8 skôr spokojných a 1 skôr nespokojný. Komunikáciu pri administratívnych záležitostiach hodnotilo 20 príbuzných ako veľmi dobrú, jeden ako skôr dobrú a jeden ako skôr zlú.

V závere dotazníka rodiny uviedli, aké služby by v zariadení privítali. Spomínali lepší prístup k internetu, projekt IT–tablet, motivačné krúžky, viac záujmových aktivít, možnosť nákupov v obchodných centrách a rozvoj slovnej zásoby klientov.

Celkovo výsledky ukazujú, že väčšina rodinných príslušníkov je veľmi alebo skôr spokojná s poskytovanými službami. Objavili sa však aj dôležité podnety na zlepšenie. Na základe nich bude potrebné posilniť pohybové aktivity v dennom programe, dbať na profesionalitu personálu a venovať pozornosť medziľudským vzťahom medzi klientmi.

## **6. Aktivity a záujmová činnosť**

Pre prijímateľov soc. služieb každoročne organizujeme rôzne podujatia. V roku 2025 sme zabezpečili prednášky, aktivity, ale aj bežné činnosti ako boli napr. pozeranie filmov alebo pečenie koláčov. Do CSS – Nádej si pravidelne pozývame hostí, napr. z Považskej knižnice v Považskej Bystrici, RÚVZ so sídlom v Považskej Bystrici alebo z iných inštitúcií. Aj tento rok sme zorganizovali krásne podujatie a to Hry bez hraníc, tentokrát v štýle „Retro“. Stretli sme sa so zariadeniami CSS -Sloven, CSS – Kolonka, DSS Púchov-Nosice, CSS Chmelinec, CSS – Bystričan a zmerali sme si sily v rôznych športových disciplínach. Naše družobné zariadenie CSS – Sloven, sme navštívili pri príležitosti Fašiangovej zábavy. Tradičnú Katarínsku zábavu sme v roku 2025 neusporiadali z dôvodu rekonštrukcie priestorov jedálne.

## 6.1 Podujatia usporiadané v CSS – NÁDEJ

### 1. Deň praní

Každoročne za začiatku kalendárneho roka usporiadávame Deň praní. Počas tohto stretnutia sme sa rozprávali s prijímateľmi sociálnych služieb o ich praniach a túžbach.



### 2. Fašiangová zábava

V CSS – NÁDEJ bola fašiangová zábava spojená so sprievodom masiek a s hrami.



### 3. Kronika zážitkov

Toto podujatie sme usporiadali v spolupráci s považskou knižnicou v Považskej Bystrici. Prijímatelia sociálnych služieb si mohli vyrobiť Kroniku zážitkov a koláže.



### 4. Oslava 65. výročia CSS – NÁDEJ

Rok 2025 bol pre nás výnimočný aj z dôvodu oslavy 65. výročia CSS - NÁDEJ. Pri tejto príležitosti nás navštívili významní hostia. Prijímatelia sociálnych služieb sa aktívne podieľali a zapájali do prípravy a oslavy nášho výročia.



## 5. Rodinné putá

Každý rok usporiadujeme podujatie pre prijímateľov sociálnych služieb a ich príbuzných a prijateľov. V tento si príbuzní môžu pozrieť dielničky, aktivity, terapie a spoločné priestory zariadenia. Počas podujatia je poskytované aj sociálne poradenstvo.



## 6. Hry bez hraníc

V roku 2025 sme usporiadali toto podujatie v štýle „Retro“. Súťažiaci mali možnosť sa zapojiť do disciplín: bicykel, guľôčky, švihadlo, škôlka, pukec, stolný futbal, stolný tenis a schildkrot. Navštívili nás prijímatelia sociálnych služieb z CSS – Sloven, CSS – Kolonka, DSS - Púchov Nosice, CSS – Chmelinec a CSS – Bystričan.





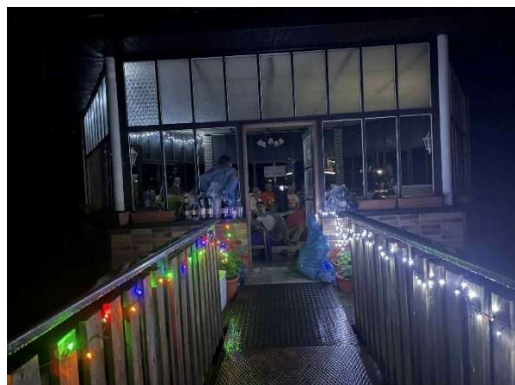
## 7. Planetárium

Hvezdáreň v Partizánskom nám sprístupnila digitálne planetárium u nás v Dolnom Lieskove. Klienti nazrieť do vesmíru a objavovať hviezdy a planéty.



## 8. Letné kino 2025

Prijímatelia sociálnych služieb mali možnosť zažiť atmosféru letného kina. Filmy sledovali v príjemnom prostredí našej „Filagorky“.



## 9. Dávid neblázni

Študenti maturitného ročníka Odbornej pedagogickej školy sv. Andreja Svorada a Benedikta v Trenčíne sa k nám prišli predstaviť s programom Dávid neblázni.



## 10. Október – mesiac úcty k starším

Zamestnankyne sociálneho úseku si pripravili prednášku o úcte k starším ľuďom.



## 11. Zdravý životný štýl

Zamestnankyne RÚVZ v Považskej Bystrici, oddelenia Podpora zdravia si pre našich klientov pripravili prednášku s diskusiou na tému Zdravý životný štýl.



## 12. Mikulášske posedenie



### 13. Vianočné posedenie – Koľko lásky sa zmestí do krabice od topánok

Každoročne sa zapájame do projektu Koľko lásky sa zmestí do krabice od topánok. Každý prijímateľ sociálnej služby bol obdarovaný krásnym darčekom.



### 14. Ďalšie aktivity a záujmová činnosť v CSS - NÁDEJ

Okrem podujatí sme pre prijímateľov sociálnych služieb pripravovali aj rôzne aktivity, ktoré sme prispôbovali ročným obdobiam a sviatkom. Vo februári sme vyrábali masky a výzdobu na fašiangovú zábavu. Pred veľkonočnými sviatkami sme pletli korbáče. V novembri sme navštevovali cintoríny a spomínali sme si na ľudí, ktorí nás opustili.

Vo vianočnom období sme si vyrobili sviatočnú výzdobu ozdobili sme si vianočné stromčeky.



V priebehu roka sme sa venovali pravidelne práci v areáli zariadenia (hrabanie lístia, zametanie chodníkov, sadenie kvetov, sadenie zeleniny do skleníka). Naším klientom sa neustále snažíme približovať bežné činnosti a preto sme pravidelne v domácnostiach piekli

rôzne koláče, varili guláše či kapustnicu. V CSS – Nádej sme pravidelne organizovali aj turnaje pre našich klientov v šípkach, stolnom tenise a v biliarde.

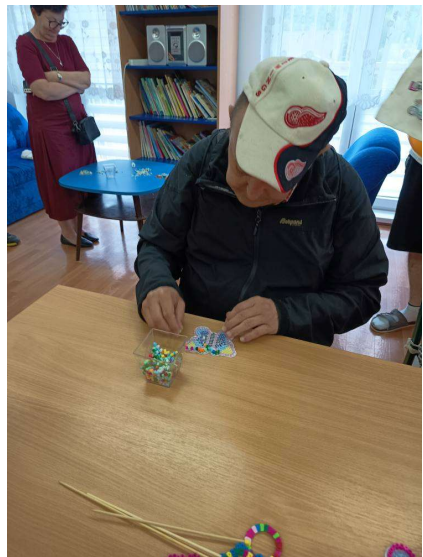


## 6.2 Podujatia a výlety mimo CSS – NÁDEJ

Pravidelne s našimi klientami navštevujeme rôzne podujatia a usporadúvame pre nich výlety mimo CSS – Nádej. V roku 2025 sme sa zúčastnili na rozličných podujatiach.

Prijali sme pozvanie na Fašiangovú zábavu v CSS – Sloven, na súťaž vo varení halušiek v CSS – Kolonka Púchov, na športový deň v DSS – Nosice. Navštívili sme aj Cukrárničku sv. Filipa Nériho a s CSS – Bystričan sme oslávili ich 40. výročie. Zúčastnili sme sa koncertov – Hudba bez bariér v Trenčianskych Tepliciach a Dúha v srdci v Novom Meste nad Váhom. V novembri sme mali česť sa zúčastniť Dňa otvorených dverí na Trenčianskom samosprávnom kraji a prezentovať naše výrobky. V decembri sme sa zúčastnili na vianočných trhoch – Vianočné srdce v TSK.







Počas roka sme zorganizovali aj viaceré výlety. Naši klienti navštívili zaujímavé výstavy v Bratislave: Výstavu Titanic a výstavu Tutanchamonova hrobka. Počas letných mesiacov sme si spravili aj výlety na Trenčiansky hrad a do výroby vianočných ozdôb Okrasa Čadca. Navštívili sme aj ZOO v Bojniciach a v Bytči sme si pozreli drotársku výstavu. S prijímateľmi sociálnych služieb, ktorí zo zdravotných dôvodov nemôžu ísť na vzdialenejšie výlety sme navštívili Chmelisko v Pružine.







Prijímateľom sociálnych služieb sa snažili plniť ich individuálne sny. Na prelome augusta a septembra sme zabezpečili výlet p. Kizeka do Medjugorja.



V priebehu roka sme usporiadali oslavy narodenín a menín našich klientov. Tieto oslavy sú zabezpečované v priestoroch domácností CSS alebo v Kaviarničke v Považskej Bystrici.





Prijímatelia sociálnych služieb v Zariadení podporovaného bývania si organizujú svoj program sami. Navštevujú samostatne ale aj so zamestnancami rôzne podujatia alebo pamiatky. Viac krát do roka sa stretávajú na spoločných podujatiach ako sú napr. Hry bez hraníc alebo Fašiangová zábava.



### 6.3 Integrované pracovisko Kaviarnička

V Integrovanom pracovisku v Zakvášove, v priestoroch CSS Bystričan, môžete spojiť príjemné s užitočným, milé posedenie s podporou dobrej veci. Všetky výrobky vyrobili naši klienti. Teší nás, že už dlhoročne sa u nás stretávajú občianske združenia, deti zo špeciálnej základnej školy, klienti so svojimi blízkymi, ale aj bežná verejnosť. Je miestom, kde integrácia a inklúzia majú svoje miesto, kde naši klienti prichádzajú do kontaktu s verejnosťou a naša práca dáva zmysel.

V Kaviarničke usporadúvame pre prijímateľov sociálnych služieb rôzne oslavy ich jubileí, môžu sa tu stretnúť so svojimi rodinami a s priateľmi.



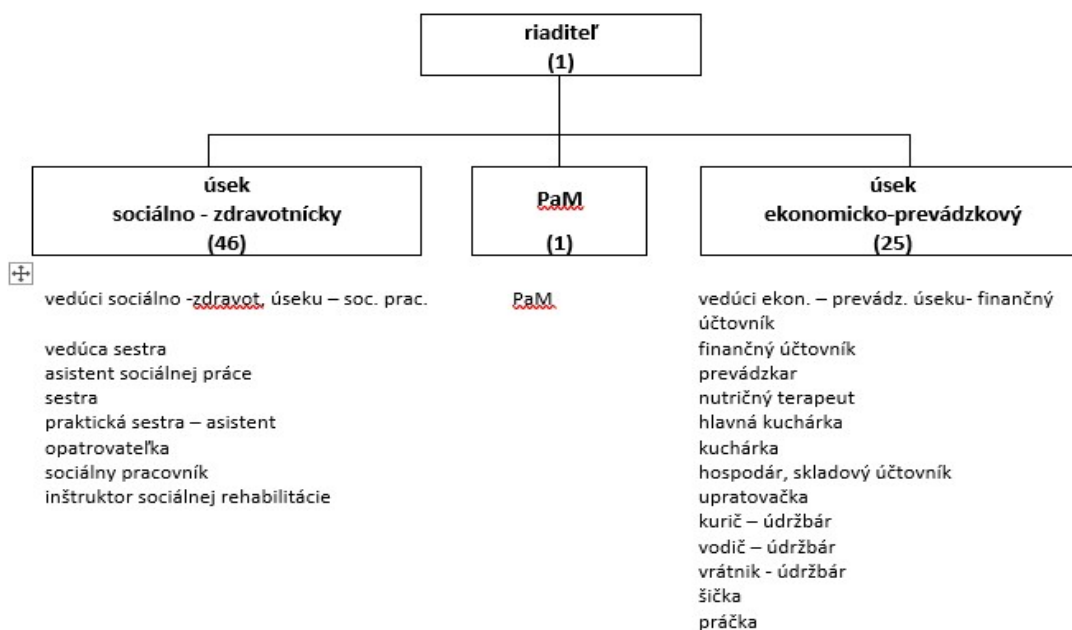
## 7. Spolupráca s CSS, n. o.

V súčasnej dobe je CSS, n. o. významným partnerom CSS - NÁDEJ Dolný Lieskov pri realizácii viacerých projektov. Podieľa sa na realizácii projektov smerujúcich k prekonávaniu bariér v komunikácii medzi zdravými a zdravotne postihnutými ľuďmi a nadväzovaniu nových kontaktov. Spolupracuje s CSS - NÁDEJ v oblasti integrácie, sebarealizácie klientov a prechodu od kolektívneho poskytovania sociálnych služieb k individuálnemu

## 8. Zamestnanci

CSS - NÁDEJ Dolný Lieskov má schválený počet zamestnancov 73, z toho 47 odborných.

### ORGANIZAČNÁ ŠTRUKTÚRA



Zamestnanci CSS – NÁDEJ sa pravidelne zúčastňujú rôznych školení. Každoročne si vypracujú individuálne plány vzdelávania, kde si uvádzajú požiadavky na konkrétne kurzy alebo oblasti, v ktorých by sa chceli vzdelávať.

Každoročne je zabezpečená pre zamestnancov supervízia, ktorá vytvára organizovanú príležitosť k reflexii aktuálnych pracovných tém a je jednou z najefektívnejších metód profesionálneho rastu. V roku 2025 zabezpečil supervíziu pre našich zamestnancov prof. PhDr. ThDr. Andrej Mátel. PhD. Supervízia bola realizovaná skupinovú formou. Počas supervízií môžu zamestnanci riešiť rôzne situácie vo vzťahu zamestnanec – zamestnávateľ, zamestnanec – klient, zamestnanec – zamestnanec, zamestnanec ako individuálna osoba. V súčasnosti Povinnosť supervízie pre pracovníkov zariadení sociálnych služieb priamo vyplýva zo zákona č. 448/2008 Z.z. o sociálnych službách.

V nasledujúcej tabuľke uvádzame prehľad školení, ktorých sa zúčastnili zamestnanci CSS – NÁDEJ v roku 2025.

Téma vzdelávania		Počet účastníkov	Školiaca inštitúcia/ miesto školenia	Skutočný termín realizácie
<b>Externé vzdelávanie</b>				
1	Zdaňovanie príjmov zo závislej činnosti, Ročné zúčtovanie dane za rok 2024	1	Asseco Solutions, a. s.	23.01.2025
2	Riadiaca supervízia	8	Občianske poradne SR	27.1.2025
3	Psychologické a psychiatrické minimum	15	ADEVEC s.r.o.	12.02.2025; 13.02.2025
4	Argumentárium kvality v soc. službách	1	Tabita s.r.o.	27.2.2025
5	Správa registratúry v roku 2025 - novela zákona č. 395/2002 Z. z.	1	Asociácia správcov registratúry so sídlom v Nitrianskom Rudne	14.5.2025
6	Zmena životného minima a generovanie dodatkov	1	IRESOFT	27.5.2025
7	Školenie prístupových webových sídel pre editorov	1	MIRRI SR	29.5.2025
8	Právne minimum pre poskytovateľov sociálnych služieb	1	Nezávislá platforma SocioFórum, o.z.	02.04.2025, 09.04.2025
9	Zamestnanec v sociálnom a zdravotnom poistení	1	RNDr. Jana Motyčková	29.4.2025
10	Dohody komplexne v roku 2025	1	RNDr. Jana Motyčková	13.5.2025
11	Školenie zodpovedných osôb	1	Úrad na ochranu oznamovateľov	4.5.2025
12	Snoezelen 3	1	3lobit.sk	13.9.2025
13	Deeskalačné techniky	15	prof. PhDr. ThDr. Andrej Mátel, PhD. , doc. PhDr. Tibor Roman, PhD	25-26-11-2025; 10.12.2025
14	BOZP, CO, OPP	73	Technik OPP, BOZP p. Ing. Tomáš Kozák	23.10.2025
15	Školenie k programu iSpin	1	Asseco Solutions, a. s.	23.6.2025
16	Školenie k programu iSpin	1	Asseco Solutions, a. s.	17.6.2025

17	Supervízia v zariadeniach SS	24	Občianske združenie ALIJA	10.10.2025
18	NN - III. Pilier, II. Pilier	9	NN dôchodková správcovská spoločnosť, a. s.	24.6.2025
19	Novela zákona o archívoch a registratúrach s účinnosťou od 15.10.2025	1	EDOS-PEM s. r. o.	18.9.2025
20	IS Cygnus	1	Iresoft - p. Milan Nedoma	25.09.2025; 23.10.2025
21	Zrážky zo mzdy, Exekučné zrážky	1	Ipeko Zvolen s. r. o.	21.10.2025
22	Hygienické odporúčania a predpisy v SS	1	Asociácia poskytovateľov soc. služieb v SR	6.11.2025
23	Praktikum cestovných náhrad	1	Benefit Consult s. r. o.	13.11.2025
24	Dlhodobý a drobný majetok	1	Regionálne združenie miest a obcí	13.11.2025
25	Stop dekubity	10	FN TN - Mgr. Malcová Zuzana; PhDr. Típková Martina MBA	28.11.2025
26	Interný audítor systému manažérstva	2	B.K.S. Úspech, s. r. o. - p. Kmeť	10.12.2025; 12.12.2025
27	Sexualita ľudí so zdravotným postihnutím	3	Nebud' na nule	6.11.2025
28	Deeskalačné techniky	25	Eduwell s. r. o.	10.12.2025
29	Jak podporiť proces inkluze a predchádzať šikane	1	NARATIV, Inštitút dialogické praxe	17-18.10.2025

## 9. Hospodárenie s finančnými prostriedkami v r. 2025

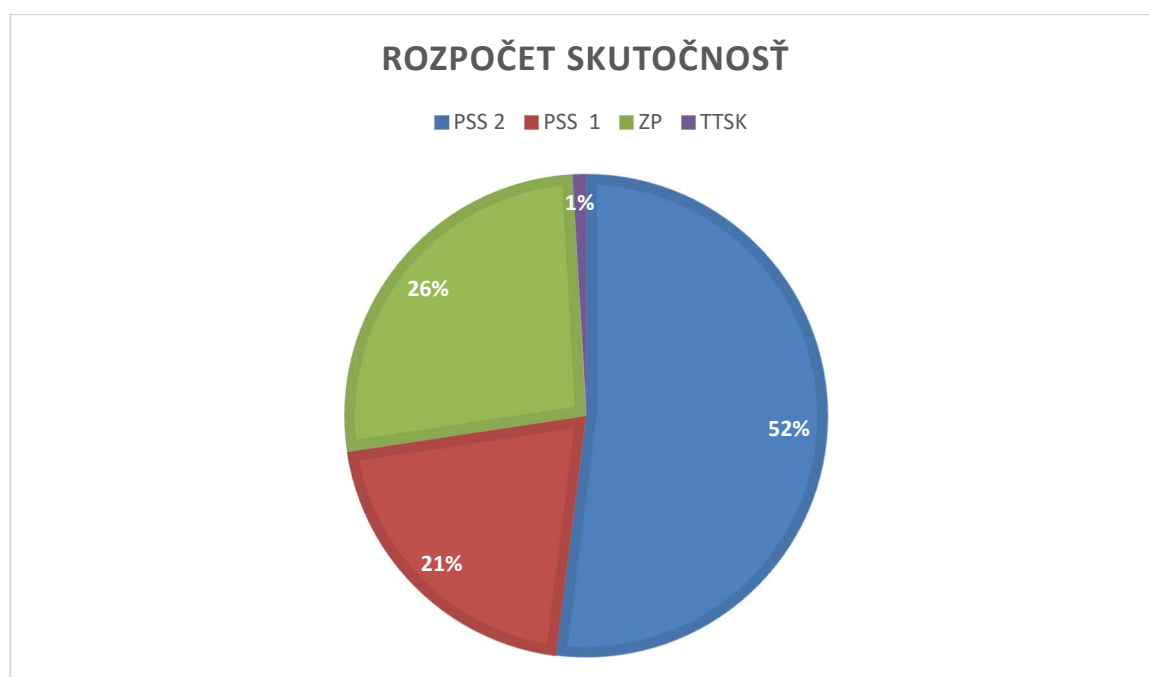
### 9.1 Hospodárenie s finančnými prostriedkami CSS - NÁDEJ Dolný Lieskov za rok 2025

Poskytnuté finančné prostriedky na bežné a kapitálové výdavky v roku 2025 od zriaďovateľa, dotácie poskytnuté zo ŠR , zo zdravotných poisťovní , ostatné

Príjmy kapitálové a bežné poskytnuté zriaďovateľom TSK , dotácie zo ŠR, ZP		
Finančné prostriedky	Suma poskytnutých finančných prostriedkov v €	Suma skutočne použitých finančných prostriedkov v €
<b>A. originálne kompetencie</b>		
<b>Sociálna pomoc</b>	<b>2 231 119,00</b>	<b>1 958 885,80</b>
<b>B. ostatné dotácie spolu z toho:</b>	<b>343 107,18</b>	<b>343 107,18</b>
EON – Samosprávne kraje TTSK	6 539,55	6 539,55
Iná dotácia dar ZF 72a	852,65	852,55
Preplatenie výkonov zo ZP ZF 72j	159 359,98	159 359,98
Dotácia ŠR zmiernenie negatívnych vplyvov inflácie	176 355,00	176 355,00
<b>C. Kapitálové prostriedky</b>	<b>442 589,55</b>	<b>442 589,55</b>
Kapitálové prostriedky od zriaďovateľa	12 546,00	12 546,00
Iné dotácie na KV ZF 72j	30 050,00	30 050,00
KV ŠR KZ 111		
Vrátenie nezúčtovanej zálohovej platby /1P01, 1P02/	399 993,55	399 993,55
<b>Dotácie celkom (A+B+C)</b>	<b>3 016 815,73</b>	<b>2 744 582,53</b>

## 9.2 Finančné prostriedky prijaté za poskytnuté sociálne služby, ostatné príjmy

Ekonomická klasifikácia Názov	Príjmy ostatné		
	Schválený rozpočet	Upravený rozpočet	Skutočnosť
Za služby	430 000,00	430 000,00	374 532,39
Za stravné	170 000,00	170 000,00	148 489,06
Zo štátneho rozpočtu	0,00	55,00	55,00
Z vratiek	0,00	0,00	4420,50
<b>SPOLU</b>	<b>793 114,00</b>	<b>794 022,00</b>	<b>718 989,04</b>



PSS 2 – prijímatelia sociálnych služieb za služby

PSS 1 – prijímatelia sociálnych služieb za stravu

TTSK- Trnavský samosprávny kraj

ZP – zdravotné poisťovne

## 9.3 Výdavky za rok 2025 zo všetkých zdrojov financovania

Finančné prostriedky – originálne kompetencie

ZF 41 číslo účtu	610	620	630	640	Spolu €
<b>Bežné výdavky</b>	1 043 791,66	377 734,05	515 725,75	21634,34	1 958 885,80

<b>Kapitálové výdavky</b>				12 546,00	12 546,00
<b>A. výdavky spolu</b>					<b>1 971 431,80</b>

Finančné prostriedky za výkony ošetrovateľskej starostlivosti

ZF 72j číslo účtu	610	620	630	640	Spolu €
<b>Bežné výdavky</b>	70716,16	25533,00	63110,82	0,00	159 359,98
<b>Kapitálové výdavky</b>				30050,00	30 050,00
<b>B. výdavky spolu</b>					<b>189 409,98</b>

Finančné prostriedky - dary

ZF 72a číslo účtu	610	620	630	640	Spolu €
<b>Bežné výdavky</b>			852,65		852,65
<b>C. výdavky spolu</b>					<b>852,65</b>

Finančné prostriedky EON samosprávne kraje

ZF 11H číslo účtu	610	620	630	640	Spolu €
<b>Bežné výdavky</b>	2562,00	459,00	3518,55	0,00	6 539,55
<b>D. výdavky spolu</b>					<b>6 539,55</b>

Finančné prostriedky – štátny rozpočet

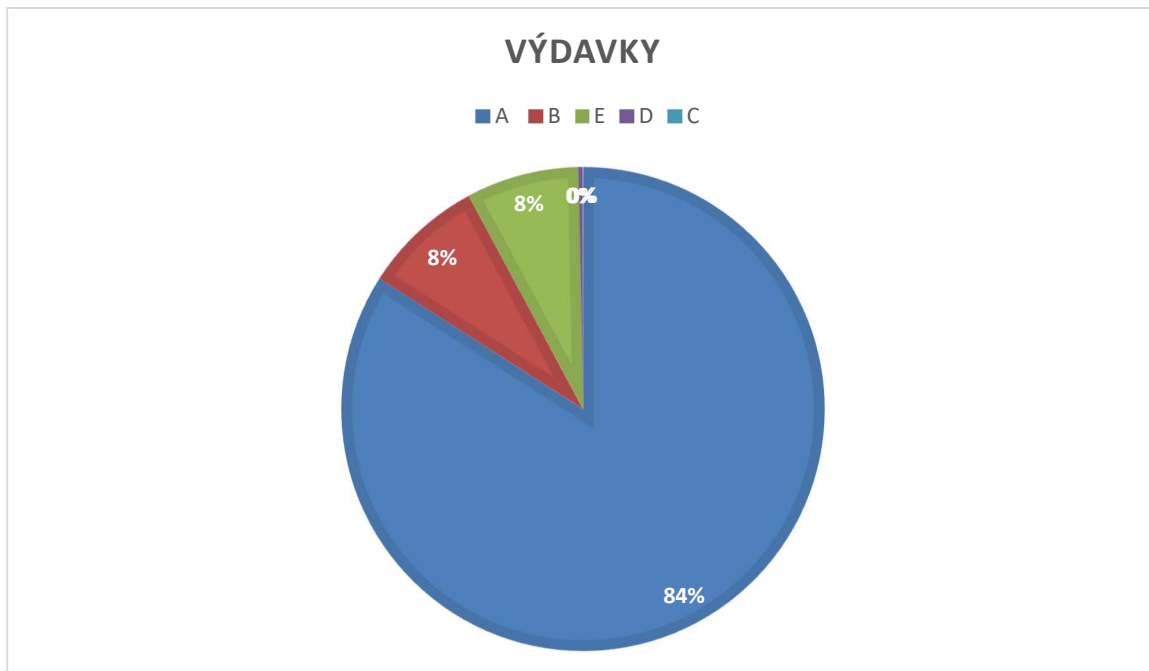
ZF 111 číslo účtu	610	620	630	640	Spolu €
<b>Bežné výdavky</b>	98 630,00	43 000,00	34 725,00	0,00	176 355,00
<b>E. výdavky spolu</b>					<b>176 355,00</b>

Finančné prostriedky – vrátenie zálohovej platby

ZF 1P01 číslo účtu					Spolu €
<b>F. výdavky spolu</b>					<b>399 993,55</b>

**Vrátenie nezúčtovanej zálohovej platby** Názov Projektu: „Aby zariadenie bolo skutočným domovom“ Rekonštrukcia CSS - NÁDEJ. Kód projektu 13101-22-V02-00077.

**Výdavky spolu A+B+C+D+F = 2 744 582,13 €**



#### 9.4 Opis a hodnota dlhodobého majetku vo vlastníctve účtovnej jednotky alebo v správe účtovnej jednotky

Účtovná jednotka má v správe dlhodobý majetok v sume 3 719 757,33 € z toho budovy a stavby sú 3 222 472,84 € energetické a pracovné stroje a zariadenia sú vo výške 303 255,24 €, základné stádo – kôň 4 700,00 €, dopravné prostriedky vo výške 76 025,23€, obstaranie projektovej dokumentácie – rekonštrukcia ZPB Stupné vo výške 41 540,00 €. Účet 042 sa navýšil o 12 546,00 € za projektovú dokumentáciu pre stavebné povolenie a inžiniersku činnosť stavby – Rekonštrukcia priestorov zdravotného úseku a vybudovanie bezbariérového vstupu. ( 042 spolu 54 086,00 € ).

Majetok, V správe účtovnej jednotky	Suma v €
Pozemky	59 218,02
Budovy, stavby	2 977 834,17
Budovy technické zhodnotenie NKP	244 638,67

Stroje, prístroje, zariadenia, inventár	303 255,24
Dopravné prostriedky	76 025,23
Ťažné zvieratá a základné stádo	4 700,00
Obstaranie DHM ( účet 042)	54 086,00
<b>Majetok v správe účtovnej jednotky brutto</b>	<b>3 719 757,33</b>

### Finančný majetok k 31.12.2025

#### 9.5 Opis významných zložiek krátkodobého finančného majetku

Obrat na účte 211 - pokladnica za rok 2025 bol v sume 11 630,00 so zostatkom k 31.12.2025 0,00 € .

Účet 213 ceniny má zostatkovú hodnotu 203,30 € z toho: poštové známky vo výške 63,70 €, stravné lístky vo výške 139,60 €.

Bankový účet 221 riadok súvahy 088 má zostatok 139 323,48 € z toho: účet sociálneho fondu v sume 1 633,03 €, na depozitnom účte sú finančné prostriedky na vyplatenie miezd zamestnancom za december 2025 v sume 65 336,54€, na vyplatenie odvodov sociálneho a zdravotného zabezpečenia v sume 47 501,06 €, vyplatenie rekreačných poukazov zamestnancom v sume 275,00 €, vyplatenie ostatných priamych daní v sume 14 960,62€, strava zamestnancov za mesiac december v sume 761,00 €, finančná zábezpeka od dodávateľov v sume 8 856,23€.

Krátkodobý finančný majetok	Zostatok k 31.12.2025	Zostatok k 31.12.2024
Pokladnica	0,00	0,00
Ceniny	203,30	144,80
Bankové účty	139 323,48	139 875,68

#### 9.6 Závázky podľa doby splatnosti

a) záväzky podľa **doby splatnosti** (riadky 140 a 151 súvahy)

záväzky podľa doby splatnosti tvoria dlhodobé záväzky zo sociálneho fondu a finančnej zábezpeky dodávateľov. Krátkodobé záväzky predstavujú pracovno – právny charakter a neuhradené faktúry od dodávateľov. Účtovná jednotka neeviduje žiadne záväzky po lehote splatnosti.

Závazky	Zostatok k 31.12.2025	Zostatok k 31.12.2024
<b>Dlhodobé záväzky z toho:</b>		
- záväzky zo sociálneho fondu	1633,03	1131,29
- záväzky z poskytnutého úveru zo ŠFRB		
- záväzky z investičného dodávateľského úveru		
- záväzky z dodávateľského prevádzkového úveru		
- záväzky z finančnej zábezpeky	8856,23	9596,23
<b>Krátkodobé záväzky z toho:</b>		
- záväzky voči dodávateľom	493,82	7908,32
- záväzky voči zamestnancom ( mzdy zamestnancom )	65336,54	74253,29
- záväzky voči poisťovniam	47501,06	46069,14
- záväzky voči daňovému úradu	14960,62	7703,08
- záväzky voči štátnemu rozpočtu		
- záväzky z finančnej zábezpeky na verejné obstarávanie		
- ostatné záväzky ( voči zamestnancom účet 333 – rekreačné poukazy)	275,00	464,65

b) záväzky podľa **zostatkovej doby splatnosti** (riadky 140 a 151 súvahy)

Textová časť k tabuľke č.8 Dlhodobé záväzky sú vo výške 10 489,26 € z toho záväzok zo sociálneho fondu je vo výške 1 633,03 € a finančná zábezpeka od dodávateľa je vo výške 8 856,23 €.

Krátkodobé záväzky vo výške 128 567,04 € z toho: mzdy pre zamestnancov 65 336,54 €, rekreačné poukazy pre zamestnancov 275,00 €, ostatné priame dane 14 960,62€, doplnkové dôchodkové sporenie 2 496,59 €, odvody do sociálnej a zdravotnej poisťovne 45 004,47 € , záväzky voči dodávateľom 493,82 €

Závazky	Zostatok k 31.12.2025	Zostatok k 31.12.2024
<b>Záväzky z toho:</b>		
a) so zostatkovou dobou splatnosti do 1 roka z toho:		
-		
b) so zostatkovou dobou splatnosti od 1 roka do 5 rokov z toho:	8856,23	9596,23

- finančná zábezpeka od dodávateľov	8856,23	9596,23
-		
c) so zostatkovou dobou splatnosti nad 5 rokov z toho:		

Výsledok hospodárenia	Opis jednotlivých položiek , opravy významných chýb minulých rokov
Výsledok hospodárenia za účtovné obdobie 2025 riadok súvahy 125 <b>2101,48 €</b>	Výsledok hospodárenia za účtovné obdobie pozostáva: Majetok: <b>2 284 717,71</b> Z toho: - Zostatková cena DIHM 1 992 339,94 - Obežný majetok 289 863,18 - Časové rozlíšenie 2 514,59
	Nevysporiadaný výsledok hospodárenia minulých rokov účet 428  <b>- 34 279,66</b>
	Závazky <b>-2 220 765,70</b> Z toho: Zúčtovanie medzi subjektami VS Účet 351 a 355 2 081 709,40 <b>Dlhodobé záväzky, SF: účet 472,479</b> 10 489,26 <b>Krátkodobé záväzky</b> (321+379+331+336+342+372) 128 567,04 Rezervy 0,00
	<b>Časové rozlíšenie</b> <b>-27 570,87</b> Výnosy budúcich období Účet 384 27 570,87
	<b>Výsledok hospodárenia ( výnosy – náklady)</b> Výnosy 2025 3 189 965,60

Výsledok hospodárenia riadok 123 súvahy 36 381,14	Náklady 2025	3 187 864,12
	<b>VH</b>	<b>2 101,48 €</b>

### Ďalšie informácie

Významné položky	Hodnota	Účet
Majetok vo výpožičke – defibrilátor, kôň, pes , posteľ	8 071,84	750
Majetok prijatý do úschovy		
Drobný hmotný majetok	224 378,39	771
Prísne zúčtovateľné tlačivá		
Prijaté depozitá a hypotéky		
Osobné účty, pozostalosť klientov	873 984,52	751
Drobný hmotný majetok	10 585,49	750

Účtovná jednotka má vo svojej správe Národnú kultúrnu pamiatku : Kaštieľ a park, tento majetok je vedený na podsúvahovom účte 750 .

Informácia	Národná kultúrna pamiatka	Hodnota celkom
	NKP kaštieľ	6638,78
	NKP park	464,71

### 9.7 Budúce nadobudnutie majetku

V rámci implementácie projektov zameraných na rozšírenie kapacít komunitnej starostlivosti a pokračovania aktivít projektu č. 1 Rekonštrukcia objektu ZPB v Stupnom – rozšírenie kapacity pobytovej služby dňa 15.10.2024 sme odovzdali stavenisko zhotoviteľovi stavby.

Prijímateľ : Centrum sociálnych služieb - NÁDEJ

Partner : Trenčiansky samosprávny kraj

Názov Projektu: „ Aby zariadenie bolo skutočným domovom“ – Rekonštrukcia CSS - NÁDEJ.

Kód projektu 13101-22-V02-00077.

## **V roku 2025 pokračovali stavebné práce v tomto harmonograme:**

### **JANUÁR 2025**

Zhotoviteľ preveroval trasovanie existujúcej NN prípojky, zabezpečoval kopanú sondu v mieste pôvodne plánovaného umiestnenia elektromeru v PD, posúdenie konštrukčnej dokumentácie vyhradeného technického zariadenia a vydanie odborného stanoviska oprávnenou právnickou osobou (OPO), predloženie projektantovi výkres tvaru a rozmiestnenia prvkov stropného systému.

### **MAREC, APRÍL, MÁJ 2025**

Boli vymurované obvodové múry, aj vnútorné priečky na I. a II. nadzemnom podlaží, bola zrealizovaná vodovodná prípojka, prebiehali práce na zhotovení prekrytia budovy, v riešení boli zmeny vyplývajúce z projektovej dokumentácie, interiérového vybavenia a prípojky pre TV a internet.

### **JÚN, JÚL 2025**

Prebiehali práce na II. NP v súlade so zmenami v PD, ktoré vyplývali z riešenia interiéru (napojenie pre práčku, sušičku, zapustenie zrkadiel, madlá v kúpeľniach, atď.) V riešení s projektantom bolo spresnenie polohy inštalácie parkových obrubníkov, vjazdu na pozemok.

### **OKTÓBER – NOVEMBER 2025**

Prebiehali práce v interiéri na kúpeľniach, riešili sa obklady a montáž zrkadiel. V exteriéri sa riešilo odvádzanie vody v átriu. Dokončovali sa strechy na obidvoch budovách, plánovali sa doplniť bezpečnostné chĺiče. Po zrealizovaní prípojky sa plánovalo pristúpiť k asfaltovaniu cesty.

### **DECEMBER 2025**

Prebiehali v interiéri dokončovacie práce na obkladoch, elektroinštalácii a osvetlení schodiska. V exteriéri prebiehali taktiež dokončovacie práce na streche, vonkajšej dlažbe. Boli realizované kroky k pripojeniu na internet prostredníctvom optickej siete.

## 10. Naše plány do budúcnosti

Cieľom našej práce je predovšetkým poskytovať primeranú podporu prijímateľom sociálnych služieb. Dôraz kladieme na individuálne plánovanie a sociálnu rehabilitáciu. V rámci týchto činností môžeme napĺňať individuálne ciele klientov, a tým podporovať a rozvíjať zručnosti klientov, integrovať klientov do komunity a spoločnosti.

**Ciele v oblasti poskytovania sociálnych služieb:**

- 1. Napĺňať štandardy kvality stanovené zákonom o sociálnych službách a systematicky sa venovať oblasti kvality.**
- 2. Hľadať možnosti integrácie klientov:** pokračovať v poskytovaní sociálnych služieb v súlade s Pilotným projektom transformácie sociálnych služieb v CSS – NÁDEJ, formou domácností, umožniť klientom prechod do podporovaného bývania a pre klientov podporovaného bývania hľadať ďalšie možnosti sebarealizácie a integrácie priamo v komunite, tréning zručností v Integrovanom pracovisku v Považskej Bystrici
- 4. Podporovať kontakty s komunitou, rodinou, budovať dobré meno organizácie a propagovať jej činnosť**
- 5. Projektová činnosť** - touto činnosťou zlepšovať podmienky pre klientov nášho zariadenia.
- 6. Zvýšiť úroveň individuálneho plánovania**
- 7. Zazmluvnenie s poisťovňou VŠZP a spolupráca s ostatnými zdravotnými poisťovňami**
- 8. Rekonštrukcia ZPB v Stupnom**

## 11. Záver

Ďakujeme zamestnancom TSK a CSS – NÁDEJ, sponzorom a dobrovoľníkom, ktorí nám stále pomáhajú, aby sme mohli naše služby poskytovať na vysokej úrovni v súlade so štandardami kvality.

Ing. František Martaus ,PhD.,  
riaditeľ zariadenia