

Centrum sociálnych služieb - DOMINO

Veterná ulica 259/11, 971 01 Prievidza

Výročná správa

Rok 2025

Obsah

História zariadenia.....	3
Identifikácia zariadenia.....	4
Druhy poskytovaných služieb.....	5
Forma sociálnej služby	5
Predmet činnosti a odborné zameranie	5
Cieľová skupina fyzických osôb, ktorým sa poskytuje sociálna služba	6
Miesto poskytovania sociálnej služby	7
Organizačná štruktúra.....	8
Ciele a vízie Centra sociálnych služieb - DOMINO.....	10
Úsek sociálno-zdravotnícky a výchovy.....	11
Fotogaléria	15
Výchovná činnosť a rozvoj pracovných zručností.....	29
Ekonomicko-prevádzkový úsek.....	41
Poznámky.....	43

História zariadenia

Na základe požiadaviek rodičov a podpory nadriadených orgánov, v rámci okresu sa konštituovalo k 1.1.1988 na pôde Okresného ústavu sociálnych služieb v Prievidzi ďalšie zo sociálnych zariadení ÚSS pre mentálne postihnutú mládež z nášho okresu, vo vekovom rozpätí 3 až 15 rokov v dennom pobyte. Toto zariadenie bolo umiestnené do rodinného domu na Ulici Odbojárov s kapacitou 10 detí. Deťom bola poskytnutá celodenná zdravotná a výchovná starostlivosť. Vďaka pozitívnej odozve a zvýšenému záujmu rodičov, bolo vytvorené zariadenie pre vyšší počet záujemcov s rozšírenými formami pobytov, najmä o týždenný pobyt, aby bolo možné na základe vytvorenia bezbariérových prístupov i pre imobilné deti. Táto skutočnosť sa zrealizovala na základe redukcie predškolských zariadení. Pre tieto účely bola najvhodnejšia MŠ CHZWP na Ul. Veternej 11 v Prievidzi.

Po rozsiahlych úpravách interiérov, odstránení bariérovosti, bolo k 1.1.1991 otvorené v týchto priestoroch oddelenie pre imobilných klientov s týždenným pobytom pre 10 detí, ako aj premiestnené denné oddelenie z Ul. Odbojárov. K 1.3.1991 boli otvorené ďalšie dve oddelenia. Takto v rámci okresu bolo zriadené zariadenie pre 36 mentálne a telesne postihnutých detí. Miesta boli priebežne obsadzované až do naplnenia kapacity premiestňovaním detí na základe požiadaviek rodičov z celého Slovenska. Táto skutočnosť bola prínosom hlavne pre deti s postihnutím, ktoré sa pravidelne mohli dostávať domov, čím sa stimulovala ich citová väzba k blízkym.

Názvy zariadenia sa v priebehu ich činnosti menili a s účinnosťou od **1.9.2009** sa názov zariadenia zmenil na Centrum sociálnych služieb – DOMINO (CSS-DOMINO).

Identifikácia zariadenia

Názov zariadenia: Centrum sociálnych služieb –DOMINO (skratka CSS-DOMINO)

Zriaďovateľ: Trenčiansky samosprávny kraj so sídlom v Trenčíne

Sídlo organizácie: Veterná ulica 259/11, 971 01 Prievidza

Forma hospodárenia: rozpočtová organizácia

Riaditeľka CSS-DOMINO: PaedDr. Iveta Lauková

Vedúca úseku sociálno – zdravotníckeho a výchovy: Mgr. Jana Barborková

Vedúca ekonomicko-prevádzkového úseku : Ing. Stanislava Petrisková

Sociálny pracovník: Mgr. Andrea Luscoňová

Druhy poskytovaných služieb

Centrum sociálnych služieb poskytuje sociálne služby v zmysle Zákona NR SR č. 448/2008 Z.z. o sociálnych službách a o zmene a doplnení zákona č. 455/1991 Zb. o živnostenskom podnikaní (živnostenský zákon) v znení neskorších predpisov, v platnom znení.

Centrum sociálnych služieb – DOMINO, Veterná ulica 259/11, 971 01 Prievidza je právnickou osobou, zariadením sociálnych služieb určeným pre fyzickú osobu:

- **v domove sociálnych služieb:** do dovŕšenia dôchodkového veku, odkázanú na pomoc inej fyzickej osoby a jej stupeň odkázanosti je najmenej V podľa prílohy č. 3 alebo pre fyzickú osobu, ktorá je nevidiaca alebo prakticky nevidiaca a jej stupeň odkázanosti je najmenej III podľa prílohy č. 3 zákona č.448/2008 Z.z. o sociálnych službách,
- **v špecializovanom zariadení:** odkázanú na pomoc inej fyzickej osoby, jej stupeň odkázanosti je najmenej V podľa prílohy č.3 zákona č.448/2008 Z. z. o sociálnych službách a má zdravotné postihnutie, ktorým je najmä pervazívna vývinová porucha – autizmus,
- **služba včasnej intervencie:** dieťaťu do siedmich rokov jeho veku, ak je jeho vývin ohrozený z dôvodu zdravotného postihnutia a rodine tohto dieťaťa.

Forma sociálnej služby

V domove sociálnych služieb sa poskytuje týždenná a celoročná pobytová sociálna služba a ambulatná sociálna služba.

V špecializovanom zariadení sa poskytuje ambulatná sociálna služba.

Služba včasnej intervencie sa poskytuje ambulatnou sociálnou službou a terénnou formou sociálnej služby prostredníctvom terénneho programu.

Predmet činnosti a odborné zameranie

V domove sociálnych služieb sa:

- a) **poskytuje** – pomoc pri odkázanosti na pomoc inej fyzickej osoby, sociálne poradenstvo, sociálna rehabilitácia, ubytovanie, stravovanie, upratovanie, pranie, žehlenie, údržba bielizne a šatstva, osobné vybavenie, výchova, zabezpečenie poskytovania ošetrovateľskej starostlivosti,
- b) **zabezpečuje** – rozvoj pracovných zručností, záujmová činnosť a pomoc pri pracovnom uplatnení,

c) **utvárajú podmienky na** – vzdelávanie, úschovu cenných vecí.

V špecializovanom zariadení sa:

a) **poskytuje** - pomoc pri odkázanosti na pomoc inej fyzickej osoby, sociálne poradenstvá, sociálna rehabilitácia, vecné plnenia spojené s poskytovaním ambulantnej sociálnej služby v spoločných priestoroch, stravovanie, upratovanie,

b) **zabezpečuje** – ošetrovateľská starostlivosť, rozvoj pracovných zručností, záujmová činnosť a pomoc pri pracovnom uplatnení,

c) **utvárajú podmienky na** – úschovu cenných vecí.

V rámci služby včasnej intervencie sa:

a) **poskytuje:** špecializované sociálne poradenstvo, sociálna rehabilitácia

b) **vykonáva:** stimulácia komplexného vývoja dieťaťa so zdravotným postihnutím, preventívna aktivita.

Cieľová skupina fyzických osôb, ktorým sa poskytuje sociálna služba

Domov sociálnych služieb je určený pre fyzické osoby – deti, ktoré sú odkázané na pomoc inej fyzickej osoby a ich stupeň odkázanosti je najmenej V podľa prílohy č. 3, alebo sú nevidiace alebo prakticky nevidiace a ich stupeň odkázanosti je najmenej III podľa prílohy č.3 zákona 448/2008 Z.z. o sociálnych službách. Domov sociálnych služieb poskytuje sociálne služby deťom od narodenia do skončenia povinnej školskej dochádzky alebo do skončenia tejto prípravy na povolanie, najdlhšie do 25 rokov veku, v odôvodnených prípadoch aj dlhšie. Pri poskytovaní ambulantnej sociálnej služby sa sociálna služba môže poskytovať aj plnoletej fyzickej osobe.

Kapacita poskytovania sociálnych služieb v DSS je 40.

- Celoročná pobytová forma sociálnej služby – 14 prijímateľov sociálnej služby
- Týždenná pobytová forma sociálnej služby - 5 prijímateľov sociálnej služby
- Ambulantná forma sociálnej služby - 21 prijímateľov sociálnej služby

Špecializované zariadenie je určené pre fyzické osoby po ukončení povinnej školskej dochádzky, ktoré sú odkázané na pomoc inej fyzickej osoby, ich stupeň odkázanosti je najmenej V podľa prílohy č.3 a majú zdravotné postihnutie, ktorým je najmä pervazívna vývinová porucha – autizmus.

Kapacita poskytovania sociálnych služieb v ŠZ je 8.

Služba včasnej intervencie sa poskytuje dieťaťu do siedmich rokov jeho veku, ak je jeho vývoj ohrozený z dôvodu zdravotného postihnutia a rodine tohto dieťaťa.

Kapacita poskytovania sociálnych služieb SVI je 1 dieťa na približne 2 hodiny počas dňa.

Rozsah sociálnej služby: domov sociálnych služieb, sociálna služba v špecializovanom zariadení a služba včasnej intervencie sa poskytuje na neurčitý čas.

Miesto poskytovania sociálnej služby

Domov sociálnych služieb:

Centrum sociálnych služieb – DOMINO, Veterná ulica 259/11, 971 01 Prievidza

Špecializované zariadenie :

Centrum sociálnych služieb – DOMINO, Včelárska ulica 520/8, 971 01 Prievidza

Služba včasnej intervencie :

Centrum sociálnych služieb – DOMINO, Veterná ulica 259/11, 971 01 Prievidza – ambulánna sociálna služba

Trenčiansky kraj – najmä okres Prievidza – terénna forma sociálnej služby.

Organizačná štruktúra

Riaditeľ - riadi, koordinuje a kontroluje činnosť zariadenia i prácu podriadených zamestnancov tak, aby sa plynulo zabezpečovala prevádzka a úlohy vyplývajúce z poskytovania sociálnych služieb. CSS – DOMINO sa vnútorne člení na:

Úsek ekonomicko-prevádzkový (9 zamestnancov) – zabezpečuje plynulú prevádzku zariadenia, správne hospodárenie, nákup materiálu jeho príjem a výdaj, stravovanie, údržbu bielizne a šatstva, upratovanie, prepravu služobným autom, vedie evidenciu majetku a zabezpečuje jeho ochranu, spracováva účtovnú evidenciu a mzdovú agendu ...

Úsek sociálno-zdravotnícky a výchovy (22 zamestnancov)

- zabezpečuje starostlivosť o prijímateľa sociálnej služby v súlade s platnou legislatívou,
- plánuje poskytovanie sociálnej služby podľa individuálnych potrieb, schopností a cieľov prijímateľa sociálnych služieb. Individuálne plány pravidelne vyhodnocuje, dopĺňa a navrhuje vhodné formy terapií,
- zabezpečuje poskytovanie ošetrovateľskej starostlivosti, vedenie ošetrovateľských záznamov, záznamov plnenia hygienického štandardu uplatňovaním jednotného dezinfekčného systému v rámci komunálnej hygieny,
- poskytuje prijímateľom sociálnych služieb a zákonným zástupcom, resp. opatrovníkom sociálne poradenstvo, vedie osobnú agendu prijímateľov sociálnych služieb, sociálnu rehabilitáciu, spolupracuje na výchovno-vzdelávacom procese, záujmových a kultúrno-spoločenských podujatiach. Je zodpovedný za vedenie depozitu a hospodárenie s prostriedkami prijímateľov sociálnych služieb,
- poskytuje výchovu a zabezpečuje vzdelávanie prostredníctvom špeciálnej základnej školy prijímateľov sociálnej služby, zabezpečuje rozvoj pracovných zručností, záujmovú, kultúrnu a rekreačnú činnosť,
- zodpovedá a zabezpečuje organizáciu práce podľa príslušného vzdelania a následných kompetencií,

V rámci služby včasnej intervencie poskytuje špeciálne sociálne poradenstvo, sociálnu rehabilitáciu, vykonáva stimuláciu komplexného vývoja dieťaťa so zdravotným postihnutím, ktorá je zameraná na podporu a rozvoj dieťaťa do siedmich rokov jeho veku, ktorého vývoj je ohrozený z dôvodu zdravotného postihnutia, v súlade s jeho individuálnymi potrebami a potrebami členov jeho rodiny, na posilnenie vlastných schopností členov jeho rodiny pri prekonávaní nepriaznivej sociálnej situácie a na podporu ich sociálneho začlenenia. Preventívna aktivita je zameraná na

predchádzanie rizikovému správaniu rodiny a na predchádzanie rizikovým situáciám a na ich prekonanie alebo riešenie.

Ciele a vízie Centra sociálnych služieb DOMINO

Hlavným cieľom nášho zariadenia je spokojnosť prijímateľov sociálnej služby a ich rodinných príslušníkov. Naše zariadenie si vybrali na základe dôvery a my sa ich dôveru v našu profesionalitu snažíme nesklamať. Vytvárame podmienky pre naplnenie základných potrieb, záujmov a kultúrneho vyžitia prijímateľov sociálnej služby. Zaoberáme sa i elementárnymi požiadavkami prijímateľov sociálnej služby, ktoré sú pre nich v momentálnej situácii veľmi dôležité.

Čiastkovým cieľom do budúcnosti je vytvoriť pre prijímateľov sociálnej služby, ktorí majú svoj vlastný potenciál, možnosti a schopnosti žiť v **podporovanom bývaní**. V rámci podporovaného bývania je našim cieľom do budúcnosti vytvoriť pre tento druh sociálnej služby také podmienky, aby vybraní prijímatelia sociálnej služby mohli svoje schopnosti, možnosti a zručnosti v plnej miere uplatniť. Umožnenie zážitku sebestačnosti by malo našim prijímateľom sociálnej služby napomôcť uvedomiť si zmyslupnosť vlastného života a jeho podobnosť so životom intaktnej populácie.

CSS – DOMINO sa neustále snaží zvyšovať úroveň poskytovaných služieb. Naším cieľom je tiež zlepšovanie materiálnotechnického vybavenia zariadenia, debarierizácia a modernizácia priestorov.

Kvalitu poskytovaných služieb sa snažíme zabezpečiť aj cez zvyšovanie odbornosti a kvalifikácie našich zamestnancov, ktorí sa priebežne vzdelávajú. Ide najmä o vzdelávanie v oblasti sociálnej práce, ľudských práv a individuálnych potrieb prijímateľov sociálnych služieb, ošetrovateľskej starostlivosti, fyzioterapie, ranej starostlivosti (včasnej intervencie), ekonomiky a účtovníctva.

V našom zariadení sú pravidelne realizované supervízie. Cieľom supervízie je taktiež napomôcť k skvalitneniu sociálnych služieb poskytovaných v našom zariadení. Poskytujú priestor pre uvoľnenie a ventilovanie stresu a napätia zamestnancov, získanie správneho nadhľadu a pohľadu na výkon svojho povolania, pomáhajú udržať pozitívny vzťah k práci, prijímateľom sociálnej služby, kolegom a k sebe samému. Vedieť podporiť prijímateľov sociálnej služby prežiť plnohodnotný život – hodnoty definovať v súlade s individuálnymi predstavami prijímateľov sociálnej služby, pritom rešpektovať názory širšej skupiny – rodiny, poskytovateľov sociálnej služby, priateľov, susedov..., ak je to v prospech prijímateľa sociálnej služby.

V roku 2023 sme získali certifikát kvality normy STN EN ISO 9001:2015 a v tejto súvislosti je našim cieľom udržať účinný systém manažérstva v našom zariadení.

Významným cieľom je pokračovať vo vzdelávaní zamestnancov za účelom získania odborných vedomostí a zručností tak, aby ich zamestnanci vedeli využiť a uplatniť v praxi. Vzdelávanie zamestnancov vnímame ako prostriedok na zvyšovanie úrovne poskytovaných sociálnych služieb tým, že skvalitňujeme naše poskytované služby.

Úsek sociálno-zdravotnícky a výchovy

Zdravotnícky personál zabezpečuje poskytovanie ošetrovateľskej starostlivosti s cieľom uspokojovania bio-psycho-sociálnych potrieb prijímateľov sociálnej služby. Zdravotnú starostlivosť poskytujú lekári pre deti a dorast na základe „Dohody o poskytovaní zdravotnej starostlivosti.“

Prijímatelia sociálnej služby s celoročným pobytom pravidelne v doprovide zdravotného pracovníka navštevujú obvodného lekára a odborné vyšetrenia. Sestra zabezpečuje liečivá, dohliada na expiračnú dobu liekov a ich dávkovanie, zdravotnícke podporné a kompenzačné pomôcky. Úsek ďalej dbá na dodržiavanie hygienických, dezinfekčných a epidemiologických opatrení v zariadení. Vedie ošetrovateľské záznamy každého prijímateľa sociálnej služby.

Sociálna pracovníčka v CSS-DOMINO je v dennom kontakte s prijímateľmi sociálnej služby. Poskytuje potrebné informácie prijímateľom sociálnej služby, ale i rodinám a zákonným zástupcom, resp. opatrovníkom a dôverníkom. Informuje sa a zaujíma o potreby prijímateľov sociálnej služby. Prijímatelia sociálnej služby sú do nášho zariadenia prijímaní podľa zoznamu čakateľov o uzatvorenie zmluvy o poskytovaní sociálnej služby, ktorý je verejne dostupný na webovej stránke zariadenia. CSS-DOMINO poskytuje sociálnu službu na základe „Zmluvy o poskytovaní sociálnych služieb“ s prijímateľom sociálnej služby. Pri uzatvorení zmluvy je prijímateľ sociálnej služby a jeho zákonný zástupca, resp. opatrovník zrozumiteľnou formou informovaný o obsahu zmluvy. Pokiaľ sa zmenili skutočnosti, ktoré sú predmetným obsahom zmluvy o poskytovaní sociálnej služby CSS-DOMINO a prijímateľ sociálnej služby uzatvárajú k zmluve dodatok o poskytovaní sociálnej služby.

<i>Počet žiadosti zaradených do zoznamu čakateľov o uzatvorenie zmluvy o poskytovaní sociálnej služby v DSS</i>	
Forma pobytu	Počet žiadostí
Ambulantná forma sociálnej služby	5
Týždenná forma sociálnej služby	2
Celoročná forma sociálnej služby	6

<i>Počet žiadosti zaradených do zoznamu čakateľov o uzatvorenie zmluvy o poskytovaní sociálnej služby v ŠZ</i>	
Forma pobytu	Počet žiadostí
Ambulantná forma sociálnej služby	4

Cenník úhrad za poskytované sociálne služby v DSS	
Ambulantná forma do 4 hod/deň	7,30 €
Ambulantná forma do 8 hod/deň	10,00 €
Ambulantná forma nad 8 hod/deň	11,50 €
Týždenná forma sociálnej služby/deň	13,70 €
Celoročná forma sociálnej služby/deň	13,70 €

Cenník úhrad za poskytované sociálne služby v ŠZ	
Ambulantná forma do 4 hod/deň	10,00 €
Ambulantná forma do 8 hod/deň	12,50 €
Ambulantná forma nad 8 hod/deň	14,80 €

Informuje sa a zaujíma o potreby prijímateľov sociálnej služby. V rámci socializácie pravidelne chodia na nákupy oblečenia a drogérie. U novoprijatých prijímateľov sociálnej služby sa snažíme o bezproblémovú adaptáciu na nové prostredie, prostredníctvom výmeny informácií s rodinou a prijímateľom sociálnej služby. Pravidelne spolupracujeme s rodičmi pri kultúrnych podujatiach, ktoré organizuje naše zariadenie.

V spolupráci s ostatnými zamestnancami zabezpečujeme odhlášky z pobytu a stravy na určitú dobu. Multidisciplinárne sa podieľame na tvorbe Individuálnych plánov prijímateľov sociálnych služieb. Sociálna rehabilitácia je poskytovaná všetkým prijímateľom sociálnej služby v CSS-DOMINO individuálnou a skupinovú formou.

V zmysle zákona o sociálnych službách č. 448/2008 poskytujeme v rámci sociálnej rehabilitácie odbornú činnosť na podporu samostatnosti, nezávislosti, sebaistočnosti, aktivizovanie schopnosti a posilňovanie návykov pri sebaobslužbe, pri úkonoch starostlivosti o domácnosť a pri základných sociálnych aktivitách. Ďalej ako nácvik používania pomôcky, nácvik prác v domácnosti, nácvik priestorovej orientácie a samostatného pohybu, písania a sociálna komunikácia.

Pre cieľovú skupinu ľudí s mentálnym postihnutím v CSS-DOMINO je kľúčová práve sociálna rehabilitácia tak, ako je popísaná v zákone o sociálnych službách. Najväčší dôraz sme kládli na podporu samostatnosti, aktivizovanie schopnosti a sociálnu komunikáciu. Prijímatelia sociálnej služby vzhľadom k svojmu mentálnemu postihnutiu, potrebujú neustále podporovať svoje schopnosti a zručnosti, za účelom ich rozvíjania prípadne udržania.

Rozvíjame:

- *Komunikačné zručnosti* : hovoriť obsahovo zrozumiteľne a k veci, vytvoriť primeraný očný kontakt, ovládnuť nevhodné prejavy verbálnej a neverbálnej komunikácie,
- *Základné sociálne zručnosti*: dokázať počúvať iných, poradiť, nadviazať rozhovor, vyjadriť svoj názor a pod.,

- Rozvinuté sociálne zručnosti: prijať chybu, ospravedlniť sa, uvedomiť si chybu, vedieť byť k sebe kritický,
- *Zručnosti rozhodovania*: vedieť si vybrať z viacerých alternatív tú najvhodnejšiu, vedieť zvážiť riziká vlastného rozhodovania apod.,
- *Zručnosti spojené s riešením problému*: dokázať nájsť príčinu problému, hľadať riešenie, aplikovať riešenie do praxe,
- *Zručnosti spojené s plánovaním*: dokázať si vytýčiť cieľ, plánovať kroky k jeho dosiahnutiu, postupne realizovať kroky, hľadať príčiny neúspechu.

Vzdelávame sa v oblastiach:

- práva, zákonov a povinností,
- informácii o sociálnych službách, dávkach štátnej podpory, dôchodkovom zabezpečení,
- o možnostiach využitia voľného času,
- informácii o verejnej doprave,
- informácii o situáciách, ktoré ostatní riešia bez cudzej pomoci,
- informácii o intímnych sférach života,
- informácii o dôležitých predpisoch a opatreniach, týkajúcich sa každodenného života.

Kultúrno záujmové aktivity:

- Plávanie
- Farbičky – čarbičky Trenčín
- Majáles
- Tanečný so Spojenou školou
- Kuchíme v „Dielňach“
- Opravené lavičky a altánok
- Z rozprávky do rozprávky
- Športový deň
- Netradičné odovzdávanie koncoročných vysvedčení
- Teambuilding v Domine
- Návštevy z Hornonitrianskej knižnice
- Výlet do Topoľčianok
- Rekondičný pobyt v Piešťanoch
- Hipologia u Simonky – Malá Čausa
- Výlet na farmu v Kamenci pod Vtáčnikom
- Piate výročie Špecializovaného zariadenia
- Benefičný koncert „Na krídlach anjelov“ v Žiari nad Hronom
- Jesenná prechádzka do Lesoparku
- Výstava tropického hmyzu v RKC
- Návšteva kamarátov v ŠZ
- Dr. Klaun
- Preteky Špeciál Olympics
- Mikuláš

- Vianoce s firmou Contitech
- Vianočné trhy na TSK
- Vianoce v Domine

FOTOGALÉRIA

Plávame



Farbičky - čarbičky Trenčín



Majáles:



Tanečný so Spojenou školou



Kuchíme v dielňach



Opravené lavičky a altánok



Z rozprávky do rozprávky



Športový deň



Netradičné odovzdávanie koncoročných vysvedčení



„Teambuilding“ v Domine



Návštevy z Hornonitrianskej knižnice



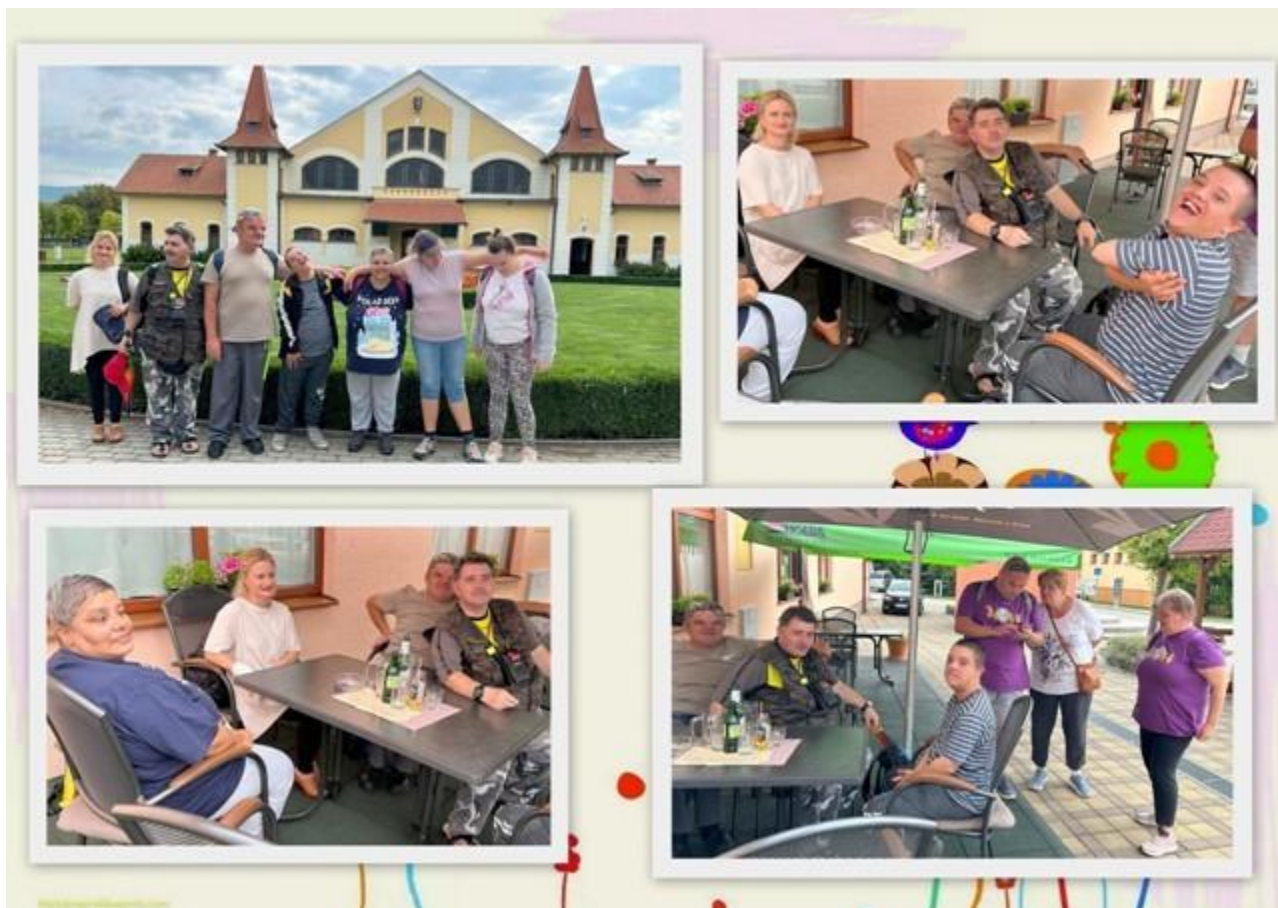
Dovolenka v hoteli Máj P/iešťany



Hipológia u Simonky – Malá Čausa



Výlet do Topolčianok



5. výročie v Špecializovanom zariadení



Výlet na farmu v Kamenci pod Vtáčnikom



Benefičný koncert – Na krídlach anjelov – Žiar nad Hronom



Jesenná prechádzka do lesoparku



Výstava tropického hmyzu v RKC



Návšteva kamarátov v ŠZ





Návšteva v Hornonitrianskej knižnici



Preteky Špeciálnej olympiády



Mikuláš



Vianočné darčeky s firmou Contitech



Vianočné trhy na TSK





Výchovná činnosť a rozvoj pracovných zručností v CSS -DOMINO

Cieľom výchovnej činnosti je dosiahnuť čo najvšestrannejší harmonický rozvoj osobnosti, aby sa dosiahol čo najvyšší stupeň socializácie (s prihliadnutím na možnosti a schopnosti prijímateľa sociálnej služby). Snažíme sa o rozvoj a zachovanie nadobudnutých zručností, schopností a vedomostí prijímateľov sociálnej služby. Výchova bola poskytovaná pravidelne denne v nasledujúcich zložkách:

Zmyslová výchova

Vnímanie je komplexná činnosť, ktorá zahŕňa rôzne kvality vnemov a prebieha za účasti myslenia, vôle, pamäti a ďalších psychických procesov.

Zmyslová výchova sa prelína celým výchovným procesom, systematicky rozvíja činnosti všetkých zmyslov, ich vzájomnú koordináciu.

Je potrebné pri dosahovaní vytýčených cieľov dodržiavať špeciálnopedagogické metódy práce, zapájať do činnosti čo najviac zmyslov, pracovať v prirodzenom prostredí s prirodzenými, skutočnými predmetmi, osobami, využívať prirodzené situácie.

Proces poznania realizujeme prostredníctvom pozorovania, manipulácie s predmetmi, zážitkovými aktivitami, aby vnímanie a koncentrácia dosiahli svoju najvyššiu možnú úroveň. Pri práci si uvedomujeme, že mentálne znevýhodnení svoju pozornosť sústreďujú na jeden znak situácie a ostatné znaky vnímajú menej, preto našu výchovnú činnosť tomu prispôbujeme. Schopnosť vnímať je nevyhnutné cvičiť, aby pozornosť bola v aktivite. V našom procese sa prelínajú všetky druhy percepcie (zraková, sluchová, čuchová, chuťová, hmatová), aby sme dosiahli v každej percepcii čo najvyššiu úroveň vnímania.

Rozumová výchova

Je to cieľavedomý a systematický proces rozvíjania poznávacích schopností, myslenia a orientácie v realite, prispôbený individuálnym možnostiam a potrebám prijímateľa sociálnych služieb.

V CSS Domino sa snažíme o zámerné rozvíjanie kognitívnych funkcií (vnímanie, pamäť, myslenie, reč), aby prijímateľ sociálnej služby dokázal porozumieť sebe aj okoliu a dokázal zvládať v čo najvyššej miere každodenný život.

Cieľom nie je výkon, ale:

- Zvýšenie miery samostatnosti
- Podporiť schopnosť rozhodovania
- Zlepšiť kvalitu života a sociálne fungovanie

V rámci rozumovej výchovy uplatňujeme tieto **metódy práce**:

- metóda viacnásobného opakovania informácie,
- metóda nadmerného zvýraznenia informácie,
- metóda nadmerného zvýraznenia informácie inštrukčnými médiami,
- metóda zapojenia viacerých kanálov do prijímania informácie,
- metóda optimálneho kódovania,
- metóda intenzívnej spätnej väzby,
- metóda algoritmickej organizácie obsahu výchovy,
- metóda pozitívnej stimulácie,
- metóda individuálneho prístupu.

Ponuka výchovných tém v oblasti rozumovej výchovy pre prijímateľov sociálnej služby:

- RODINA – vedieť svoje meno a priezvisko, dátum narodenia, adresu, dátum menín, mená svojich najbližších, pomenovať štruktúru rodiny...
- PRÍRODA
- poznať ročné obdobia,
- popísať znaky ročných období a jednotlivé zmeny,
- poznať niektoré druhy rastlín, liečivé rastliny, vedieť čo potrebujú, rastliny pre svoj rast – jednoduché pokusy,
- poznať druhy ovocia a zeleniny,
- poznať základné druhy stromov, okrasných kvetov,
- živočíšna ríša,
- viesť prijímateľov k ochrane prírody.
- ĽUDSKÉ TELO – poznať názvy jednotlivých častí tela,
- viesť prijímateľov k šetreniu si svojho zdravia, vhodnému a primeranému obliekaniu podľa počasia...
- ZIMNÉ A LETNÉ ŠPORTY – poznať jednotlivé športy, rozoznávať, ktoré sa hrajú s loptou a ktoré bez lopty, aké ďalšie pomôcky potrebujú k vykonávaniu, aké pohybové činnosti sa pri nich vykonávajú...
- POČASIE
- ZDRAVIE A HYGIENA – zodpovednosť za svoje zdravie, príčiny ochorenia, zásady zdravej výživy, racionálna strava...
- V OBCHODE – poznať chronológiu udalostí pri nákupe, poznať rozdelenie potravín, rozlíšiť druhy obchodov, poznať základné euro platidlá...

- DOPRAVNÁ VÝCHOVA – poznať základné dopravné pravidlá a dopravné značky...

Prírodovedno – enviromentálna oblasť výchovy

- pozorovanie fauny a flóry v okolí,
- pozorovanie zmien v prírode,
- vesmír,
- šetrenie energiami, vodou,
- starostlivosť o izbové kvety,
- starostlivosť o záhony na dvore a v okolí zariadenia,
- čistenie okolia zariadenia,
- separovaný odpad.

Esteticko – výchovná oblasť

- moje mesto, moja rodina, Slovensko vlasť moja,
- zázračné tvary, pracovné profesie,
- žijem zdravo, u lekára, som záchranár,
- ľudové tradície a zvyky,
- príprava kultúrnych podujatí v zariadení,
- úprava oddelenia,
- výzdoba zariadenia, ozdoby,
- úprava zovňajšku.

Spoločenská oblasť

- prejavovať úctu k rodičom a starším,
- prejavovať ohľaduplnosť k chorým osobám,
- kultivovať kultúrne návyky a vyjadrovanie sa – pozdrav, podanie ruky, požiadanie, odmietnutie, oslovenie, stolovanie,
- rozlíšiť kultúrne a nekultúrne prejavy v správaní.

Výchova reči a komunikácie

Našou snahou je maximálne rozvíjať rečové schopnosti u prijímateľov sociálnej služby. Využívame k tomu svoj vlastný rečový vzor, knižný fond, rečovanky, básničky, rozprávky, príbehy – ktoré použijeme vhodne podľa veku prijímateľa. Rozvíjanie reči sa deje neustále, preto dbáme na správny rečový vzor formu i obsah hovoreného slova.

Rytmizovanie básničiek, riekaniek, pohybovo rytmických hier má veľmi dobrý vplyv na ovplyvňovanie reči. Riekanky volíme také, ktoré sa dajú rytmicky vytlieskať. Viacnásobným opakovaním sa ich učia naspamäť. Pri použití rozprávky volíme rozprávky, v ktorých sa určité slová opakujú a cvičia pamäť, ľahko sa dramatizujú. Využívame maňušky, alebo makety zvierat. Uvedené využívame pri prijímateľoch nižšej vekovej kategórie.

U prijímateľov vyššej vekovej kategórie používame prvky **biblioterapie** – výchovnú metódu využívajúcu rôzne formy práce s literárnym textom. Vhodným výberom diela vytvárame interaktívne prostredie počas výchovy a prostredníctvom príbehov a pracovných listov precvičujeme niekoľko oblastí ako myslenie, pamäť, matematickú predstavivosť, jemnú motoriku, priestorovú orientáciu, pozornosť.

Ako ďalšiu výchovnú metódu využívame prvky **dramatoterapie**, kde prostredníctvom napr. maňušiek u mladších prijímateľov, sa snažíme o pútavé zobrazenie témy, spojené s intenzívnou komunikáciou s publikom a ako pri biblioterapii využívame možnosti pracovných listov so širokým záberom výchovných oblastí.

Hudobná výchova

Hudobná výchova prispieva k všestrannému a harmonickému rozvoju osobnosti a umožňuje tvorivo si osvojovať a spoznávať umenie primeraným spôsobom. Pôsobenie hudobnej výchovy sa uskutočňuje tvorivo a aktívne v jednotlivých hudobných činnostiach s dôrazom na estetický zážitok. Táto aktívna a tvorivá práca sa zameriava na rozvíjanie tých hudobných činností, ktoré podporujú celkovú hudobnosť prijímateľov sociálnej služby a ich záujem o hudbu.

V hudobnej výchove sa odrážajú impulzy všetkých výchov a naopak. Hudobná výchova pomáha pri pozitívnom prežívaní a svojim zušľachtľujúcim pôsobením pozitívne ovplyvňuje celkové konanie prijímateľov sociálnej služby.

Za základnú požiadavku na hudobnej výchove považujeme aktívnu účasť prijímateľov sociálnej služby prostredníctvom činností – speváckych, inštrumentálnych, hudobno-pohybových a percepčných. Prostredníctvom týchto rozmanitých hudobných činností sa prijímatelia sociálnej služby seberealizujú, aktívne spolupracujú s kolektívom, osvojujú, rozširujú a upevňujú si svoje skúsenosti a vedomosti a v neposlednom rade majú možnosť zažiť pocit úspechu.

Cieľom hudobných aktivít vo výchove je vytvárať predpoklady na primerané vnímanie hudby, na spev a ostatné hudobné prejavy, uvoľňovať motoriku, rozvíjať hudobnú pozornosť, pamäť, predstavivosť, zmysel pre rytmus, a dynamiku, zjednocovať kolektívny spev a kultivovať všetky hudobné prejavy.

Telesná výchova

Výchovné ciele v telesnej výchove v našom zariadení sa uskutočňujú v rozdielnych podmienkach podľa stupňa a druhu znevýhodnenia. Podstatou vzdelávacej úlohy je pôsobenie prirodzených fyziologicky účinných pohybov, naučiť sa základné pohybové zručnosti a návyky dôležité pre život a prácu.

Telesná výchova má popri svojich špecifických zdravotných a vzdelávacích úlohách aj všeobecne výchovnú úlohu, pretože dokáže v súlade s telesnými schopnosťami rozvíjať i duševné schopnosti. Výchovná úloha spočíva v rozvíjaní záujmu o telesné cvičenia, hry, šport a turistiku. Vychovávať našich prijímateľov sociálnej služby k samostatnosti, odvahe, ku kolektívnosti, k uvedomelej disciplíne, poriadku a ku kultúrnemu správaniu a v neposlednom rade viesť prijímateľov sociálnej služby k správne vzťahu k prírode a životnému prostrediu.

Telesná výchova je dôležitá i pre rozvoj poznávacích procesov, rozvíja zmysly, predstavivosť, pohybovú pamäť, obohacuje slovník a všetko na úrovni a spôsobom, ktorý zodpovedá ich schopnostiam a možnostiam.

Cieľom telesnej výchovy je poskytnúť čo najviac pohybových podnetov, sústavné rozvíjanie prirodzenej pohyblivosti a špeciálnymi prostriedkami dosiahnuť optimálny telesný a pohybový rozvoj. Mať neustále na pamäti **zásadu individuálneho prístupu** a tomu prispôbiť aj požiadavky na jednotlivých prijímateľov sociálnej služby. Nezabúdať na povzbudenie a pochvalu, ktorá je dôležitým motivátorom našich prijímateľov sociálnej služby.

Výtvarná výchova

Výtvarná výchova má všestranne integrujúci charakter. Vo výchovnom procese dochádza k aktivizácii všetkých stránok osobnosti, k prepojeniu rôznych sfér činnosti, pričom nutne vzniká hlboký kontakt prijímateľov sociálnej služby s prostredím a objektívnou skutočnosťou.

Výtvarné činnosti predstavujú jednu z foriem, ktorými si osvojujeme okolitú skutočnosť, hmotný svet a objasňujú súvislosti a vzťahy medzi ľuďmi a vecami. Z hľadiska psychiky je dôležitá súvislosť výtvarnej činnosti so základnými psychickými procesmi, vnímaním, predstavivosťou, myslením a cítením. Hlavným cieľom a poslaním výtvarnej výchovy je rozvíjanie elementárnych výtvarných schopností a prebúdzanie trvalého pozitívneho vzťahu k výtvarnému umeniu, ako aj hodnotiaceho vzťahu k životnému prostrediu.

Obsah výtvarnej výchovy je rozpracovaný do dvoch základných okruhov:

- *výtvarné vyjadrovanie predstáv* (zahŕňa kreslenie, výtvarné techniky a grafomotoriku, maľovanie, modelovanie, plošné a priestorové utváranie a konštruovanie);
- *výchova k zmyslu pre životné prostredie a výtvarné umenie*. V tejto časti sa výtvarná výchova úzko dotýka ďalších výchovných zložiek, predovšetkým rozumovej výchovy.

Výchovný pracovník, vo svojom pedagogickom pôsobení nenásilne spája estetické hľadisko s poznávacím. Výtvarná činnosť sa často uskutočňovala až na základe pozorovania a vnútorného spracovania zážitkov z tohto pozorovania, počas ktorého sa získavali nové poznatky a dojmy. V radostnej tvorivej činnosti sa prijímateľ sociálnej služby uvoľňuje, aktívne sa regenerujú jeho duševné sily, posilňuje sa sebavedomie. Osobitné miesto má vo výtvarnej výchove hra, ktorá nemá vopred určené pravidlá. Ide skôr o experimentovanie s materiálom, s nástrojmi, a často aj s predstavami. Samotné výtvarné vyjadrovanie predstáv (kreslenie, maľovanie, modelovanie) sa nikdy nezaobíde bez úsilia vychovávateľa a účinnej pedagogickej motivácie.

Rozvoj pracovných zručností

Rozvoj pracovných zručností vzbudzuje u prijímateľov sociálnej služby záujem o prácu, uspokojuje ich túžbu po činnosti, zameranie práce na užitočný výsledok vzbudzuje ich iniciatívu a pozitívny vzťah k práci, pestuje zmysel pre poriadok, cit pre krásu a vhodnosť materiálu, nástrojov a spôsobov práce. Pri práci si prijímatelia sociálnej služby osvojujú kultúrne návyky. Systematicky poznávajú hlavné prvky organizácie, hygieny a bezpečnosti pri práci. Učia sa pracovať disciplinovane, starostlivo, hospodárne zaobchádzať s materiálom a nástrojmi.

Nevyhnutnosť koordinácie rozvoja pracovných zručností s inými aktivitami vyplýva z podstaty rozvoja poznávacích možností prijímateľov – spájať prax s teóriou. Pracovné zaťaženie musí byť primerané mentálnym a fyzickým schopnostiam prijímateľov sociálnej služby. Nesmie byť náročné, aby ich nevyčerpávalo, ale ani príliš jednoduché, lebo by nedostatočne aktivizovalo ich myslenie a v dostatočnej miere ich nezamestnávalo.

Veľmi dôležitými podmienkami pre rozvoj pracovných zručností sú:

- dodržiavanie bezpečnostných predpisov,
- dodržiavanie hygienických predpisov,
- vhodný pracovný odev.

Pri rozvoji pracovných zručností sa zameriavame na:

- práce v dielni,
- pestovateľské práce,

- práce v domácnosti.

Do zložky **práce v dielni** sú zahrnuté práce s papierom, textilom, modelovanie, montážne a demontážne práce, práca s drevom, kovom, plastmi, koženkou a kožou, sklom a práce s rôznym materiálom.

Práce s drobným materiálom:

- manipulovanie s drobným materiálom, triedenie, priradovanie, porovnávanie, ukladanie predmetov a prírodnín podľa vlastností ako sú farba, veľkosť, tvar, materiál,
- napichávanie, navliekanie a nalepovanie drobného materiálu,
- vytváranie mozaiky, vzorov podľa určitého pravidla.

Montážne a demontážne práce:

- triedenie, priradovanie a porovnávanie rôznych druhov stavebníc podľa vlastností: veľkosť, farba, tvar, materiál,
- skladanie a rozkladanie predmetov a stavebníc. Ukladanie na seba, vedľa seba, spájanie, skrútkovanie, zasúvanie a pod.,
- zostavovanie priestorových modelov z kartónu,
- skladanie jednoduchého puzzle, mozaiky, domina.

Práce s papierom a kartónom:

- jednoduchšie kartonážne práce: meranie, strihanie, rezanie, ohýbanie...,
- zhotovovanie skladačiek, vytváranie priestorových kužeľovitých figúriek a papierových plastík,
- lepenie, strihanie, ohýbanie a skladanie papiera,
- práce s rôznym druhom papiera – farebný, kancelársky, krepový, noviny, časopisy, lepiaci papier, čajové papieriky...,
- je možné papier trhať, lepiť skladať, maľovať, kresliť, strihať, kašírovať...

Práca s drevom:

- poznať názvy pracovných nástrojov a ich funkciu,
- oboznámenie sa so štruktúrou dreva, vedieť posúdiť podľa štruktúry dreva ako sa má deliť, rezať, štiepať. Rozoznať mäkké a tvrdé drevo,

- mäkké drevo vedieť merať, upínať, brúsiť, šmirgľovať, hladiť, orezávať, vŕtať, spájať klincami a zároveň vytáhať zatlčené klince,
- oboznámenie sa s rezaním a opracúvaním tvrdého dreva,
- poznať názvy nástrojov a ich použitie na opracovanie a spracovanie dreva,
- vypaľovanie do dreva,
- servítková technika na drevené predmety.

Modelovanie:

- oboznámenie sa s modelovacími materiálmi a možnosťami spracovania – stláčať, miesiť, vaľkať, gúľať, vytáhať, deliť, odštipávať, modelovať rôzne tvary...,
- pri modelovaní naučiť používať podložku pre prácu s modelovacím materiálom, špajle, nádobu s vodou, drierka, zápalky, nožík (tupý), uterák...,
- výrobky: geometrické tvary, zelenina, ovocie, pečivo, misky, zvieratka, rastlinky, kvetinky...,

Práce s kovom:

- oboznámenie sa s nástrojmi používanými pri prácach s kovom,
- pracovať s drôtom, alobalom – vyrovnávať, ohýbať, strihať, stáčať, prekladať...,

Práce s plastmi:

- využívať odpadový materiál na výrobu dekoračných predmetov (plastové fľaše, krabičky, slamky, polystyrén....).

Práce s prírodnými materiálmi:

- využívame podľa možnosti ročných období – šišky, gaštany, bukvice, žalude, listie, kvety živé i sušené, kamienky, šípky, obilie ...,
- produkty živočíšneho a rastlinného charakteru - vajíčkové škrupiny, semenka, jadierka, levanduľa, fazuľa, šošovica, mak, múka, cestoviny...,
- výroba dekoračných predmetov z prírodnín.

Práca s textilom:

- oboznámenie sa s druhmi textílií a ich použitím,

- oboznámenie sa so strojovým šitím a bezpečnosťou pri práci na ňom,
- obsluha šijacieho stroja,
- šitie jednoduchých tašiek – meranie, strihanie, zošívanie...,
- tkanie – príprava materiálu na tkanie, strihanie odpadového textilu,
- lepenie odpadového textilu do mozaikových obrazcov,
- viazanie uzlov a macramé,
- vyplňovanie šitých textilných zvieratiek, ozdôb....

Jednou z ďalších zložiek Pracovného vyučovania sú **pestovateľské práce**, ktoré zahŕňajú:

- starostlivosť o izbové rastliny: polievanie odstraňovanie odumretých častí rastlín, kyprenie pôdy, hnojenie, ošetrovanie listov, presádzanie,
- oboznámenie sa so zásadami správneho zalievania,
- oboznámenie sa so sadením, klíčením a rastom rastlín, významom okopávania,
- založenie si herbáru – lisovanie kvetov a ich poznávanie,
- pozorovanie prírody v parku, v zariadení, v meste...,
- ochrana prírody.

Práce v domácnosti patria do poslednej zložky pracovného vyučovania. Táto zložka zahŕňa:

Sebaobslužné činnosti:

- nácvik činností a postupov potrebných pri osobnej hygiene,
- používanie hygienických potrieb, osvojovanie si hygienických návykov podľa pokynov, používanie WC (splachovanie), používanie toaletného papiera, vreckovky, hrebeňa,
- vyzliekanie a obliekanie odevu samostatne i s pomocou,
- obúvanie a vyzúvanie samostatne i s pomocou, zapínanie a rozopínanie gombíka, používanie zipsu, patentiek a háčikov...,
- základné návyky pri stravovaní.

Hygiena v domácnosti:

- zametanie, utieranie prachu, vysávanie, pozbieranie smetí do koša, umývanie podlahy, sanity...,
- čistenie topánok – osvojovanie si jednoduchého postupu čistenia topánok,
- odkladanie predmetov na určené miesto, odkladanie a skladanie odevov na určené miesto, odkladanie obuvi na určené miesto,
- otváranie a zatváranie dverí, okien a zásuviek,
- zapínanie a vypínanie svetla, púšťanie a zatváranie vody z kohútika,

- jednoduché prestieranie k stolovaniu, odkladanie špinavého riadu zo stola, utieranie stola.

Príprava pokrmov:

- oboznámenie s jednotlivými technologickými spracovaniami potravín, príprava nákupného zoznamu, rozdelenie základných druhov potravín,
- príprava jednoduchých jedál, dodržiavanie hygienických a bezpečnostných pravidiel pri práci.

Ďalšie aktivity:

Plávanie

Je formovanie morálno – vôľových vlastností, húževnatosť, cieľavedomosť, schopnosť prekonávať prekážky, disciplínu, sebaovládanie, sebadôveru. Prijímateľ sociálnej služby sa vo vode spontánne správa, odbúrava stres a teší sa z dosiahnutého úspechu.

Prijímateľov sociálnej služby, ktorí zvládajú plávanie na určitom stupni je dôležité motivovať zúčastnením sa na súťažiach. Ku každému sa pristupuje individuálne podľa jeho schopností, možností a zručností.

Skupinka

Cieľom projektu je rozvíjať u prijímateľov sociálnej služby komunikačnú zručnosť, aby zvládli popísať svoje potreby, priania, nespokojnosť, riešiť situácie medzi sebou, konflikt, položiť otázku, zmysluplne odpovedať na otázku, viesť dialóg, porozumieť otázkam, vedieť počúvať v komunikácii s porozumením. Je to efektívny spôsob predchádzania konfliktov medzi samotnými prijímateľmi sociálnej služby a posilnenie pozitívnych vzťahov medzi nimi.

Tanečný krúžok

Naši prijímatelia na Tanečnom krúžku musia zvládnuť naraz viac kritérií: **kondícia, sústredenosť, koordinácia, presnosť, radosť**. Všetky tieto kritéria naplníme a cvičíme hravou nenásilnou a prirodzenou cestou, čo je základ úspechu u prijímateľov sociálnych služieb, ktorí majú radosť z pohybu.

Prijímatelia sociálnej služby významným spôsobom vstupujú do tvorby choreografií na piesne a hudbu, ktorú si vyberú.

Pri tanci sledujeme:

- pravidelnosť,

- presné pohyby,
- menenie polôh,
- priestorovú a časovú orientáciu,
- cieleňé zapájanie všetkých svalových skupín,
- striedavé zapájanie svalových skupín,
- posilnenie celého svalového korzetu,
- posilnenie koordinácie a stability.

Tanečný krúžok sa realizuje v utorok každý týždeň na prvom oddelení.

Projekt Moje telo

Cieľom projektu – dlhodobej výchovnej témy je poznať časti ľudského tela, na základnej úrovni s rešpektovaním individuálnych schopností prijímateľov sociálnej služby. Ku každej téme sú pripravené zážitkové aktivity, podľa možností prijímateľov sociálnej služby. Ciele k jednotlivým témam sú jednoduché a ľahko zapamätateľné.. Obsah projektu tvorili tieto oblasti:

- Časti ľudského tela
- Kostra, svaly
- Hlava
- Zmysly
- Krk
- Ruky
- Trup
- Trávenie
- Nohy
- Správne návyky ku zdraviu

Projekt Stolovanie, Kuchárka

Cieľom projektu je poznať základné zásady v stolovaní, hygiene, pravidlách. Zvládnuť jednoduché praktické ukážky stolovania.

Témy projektu:

- Zásady hygieny pri stolovaní,
- Pravidlá a zásady správneho stolovania,
- Skladanie ozdobných servítok,
- Zdravý životný štýl,
- Príprava jednoduchých receptov.

Projekt – spolupracujeme s Hornonitrianskou knižnicou

V pravidelných intervaloch navštevujú naše zariadenie CSS DOMINO zamestnankyne Hornonitrianskej knižnice z Prievidze, ktoré pripravujú rôzne zážitkové aktivity k ročným obdobiam, sviatkom, enviromentálnym témam, čítanie príbehov so spätnou väzbou, varenie... Tieto aktivity majú naši prijímatelia sociálnej služby veľmi radi. Práca je založená na vzájomnej koordinácii, rešpekte a zážitkovom učení.

Dielne pracovnej výchovy

Sú pre prijímateľov sociálnej služby miestom, kde môžu uplatniť svoju zručnosť, kreativitu a nápaditosť. Nie nadarmo sa hovorí, že práca šľachtí človeka. Je pre človeka prirodzená, potrebná a prospešná, lebo mu dáva zmysel života. Pod odborným vedením a so špecializovaným individuálnym prístupom sa venujeme obnove, zachovaniu a tvorbe manuálnych zručností v rámci dosiahnuteľných možností každého jednotlivca. Vytvoriť niečo pre radosť dodáva našim prijímateľom nielen pocit radosti, ale napomáha k tak potrebnej sebadôvere.

Jeden deň v týždni sa venujeme obnove a zachovaniu kognitívnych schopností, rozvoju poznania, myslenia a pamäte prostredníctvom pracovných listov a úloh pre každého prijímateľa sociálnej starostlivosti individuálne podľa schopností.

Pravidelne sa venujeme **krúžku varenia**, kde sa učia zvládnuť jednotlivé úkony, ktoré sú nevyhnutné pri príprave jedál. Pripravujú sa na život, aby si dokázali bez pomoci pripraviť jednoduché pokrmy.

Prijímatelia sociálnej služby v dielni vyrábajú za pomoci vychovávateľov a inštruktorov sociálnej rehabilitácie rôzne predmety, ktorými veľmi radi obdarúvajú svojich priateľov. Manuálnymi zručnosťami sa snažíme o uchovanie, alebo prinavrátenie oslabenej schopnosti jemnej a hrubej motoriky, vytrvalosti, navodeniu správnych pohybových vzorcov, koordinácie, rozvoju pamäťových schopností a komunikácie. Sú to napríklad tieto činnosti : servítková technika, práca s drevom, výroba dekoračných predmetov, šitie vankúšov a tašiek, štrikovanie, vyšívanie, práca s papierom, kartónom, textilom, umelou hmotou, drôtom...

Času nemáme nikdy dosť, pretože vo voľných chvíľach sa venujeme nácviku programov na naše aktivity, ktoré pravidelne v našom zariadení usporadúvame.

Spev je nevyhnutná súčasť našej celodennej práce. S radosťou si zaspievame s doprovodom bubnov, klavíra, alebo flauty rôzne ľudové, ale aj moderné skladby.

Ekonomicko - prevádzkový úsek

Personálne informácie

Vedúca ekonomicko-prevádzkového úseku riadi 8 zamestnancov, v skladbe : 1 vedúca stravovacej prevádzky, 1 hospodárka, 3 kuchári, 2 údržbári-vodiči, 1 upratovačka.

Prevádzku a plynulý materiálny chod zariadenia zabezpečuje prevádzkový úsek nasledovne:

Vedúca ekonomicko-prevádzkového úseku – zabezpečuje chod celého úseku po stránke ekonomickej, materiálnej a technickej.

Riadi a kontroluje autodopravu v zariadení. Podieľa sa na tvorbe dodávateľsko- odberateľských vzťahov. Vede účtovníctvo CSS-DOMINO, zabezpečuje plnenie rozpočtu, vedie účty v Štátnej pokladnici, resp. iných bankách. Má na starosti došlé a vyšlé faktúry, ich úhradu a správne zaevidovanie. Zabezpečuje vnútorný audit a rieši požiadavky Trenčianskeho samosprávneho kraja.

Hospodárka – Zabezpečuje mzdovú a personálnu agendu. Vede hotovostnú pokladňu CSS-DOMINO. Zodpovedá za verejné obstarávanie, inventarizáciu majetku a vedie archív CSS-DOMINO.

Šoféri – údržbári - zabezpečujú údržbu zariadenia, bežné opravy počas prevádzky, ale i dlhodobú starostlivosť o technický stav majetku a zariadenia. Sú zodpovední za vedenie služobného motorového vozidla, bezpečnú prepravu prijímateľov sociálnej služby a zamestnancov na podujatia, aktivity a návštevy zdravotníckych zariadení.

Upratovanie – práčovňa - zabezpečuje čistotu a poriadok spoločných priestorov, pranie, žehlenie, mangľovanie, údržbu a opravu bielizne a šatstva prijímateľov sociálnej služby.

Vedúca stravovacej prevádzky – kuchári – vedie evidenciu stravníkov, zabezpečuje surovinovú základňu pre prípravu jedál, vedie operatívnu evidenciu zásob, uskutočňuje ich výdaj, zostavuje jedálny lístok podľa predpísaných noriem, kontroluje dodržiavanie limitu stravnej jednotky a dohliada na samotnú prípravu a rozdelenie jedál v súlade s bezpečnostnými a hygienickými predpismi. Prijíma a vydáva materiál zo skladov.

Ekonomické ukazovatele na rok 2025

Príjmy:

Pre rok 2025 bola výška príjmov v rozpočte navýšená na sumu 182.000 € oproti roku 2024, ktorý bol vo výške 158.509 €. Z toho suma 180.000 € predstavovala platby za služby pre prijímateľov sociálnych služieb a suma 2 000 € bola rozpočtovaná na sponzorskom účte na materiálne zabezpečenie. V priebehu roka nám bol poskytnutý dar od mesta Prievidza vo výške 590 €, ktoré boli použité na nákup materiálno-technického zabezpečenia na aplikáciu alternatívnych metód.

Rozpočet príjmov pre DSS – 143.000 € plnenie k 31.12.2025 je 120.269,47 €. (jedná sa o platby za služby)

Rozpočet príjmov pre ŠZ – 37.000 € plnenie k 31.12.2025 je 22.107,28 €. (jedná sa o platby za služby)

Rozpočet príjmov celkový za zariadenie - 182.590 € plnenie k 31.12.2025 je 161.313,51 €.

Výdavky:

Výdavky pre rok 2025 boli schválené v celkovej výške 945.675 € oproti roku 2024, ktoré boli vo výške 887.078 €. V priebehu roka boli navýšené na sumu 1.081.406 €. Z Ministerstva práce sociálnych vecí a rodiny bol odbornému personálu poskytnutý stabilizačný príspevok vo výške 18.250 €. Na konci roka prišla z Ministerstva financií humanitárna pomoc vo výške 82.900 €. V roku 2025 bola vrátená finančná zábezpeka firme Si.To.Ro. vo výške 18.249,96 €.

Celkové výdavky k 31.12.2025 tak boli vo výške 976.478,87 €. Celková výška miezd bola vo výške 550.034,26 € a odvodov vo výške 196.853,19 €. V priebehu roka sa nám podarilo z údržby zrealizovať výmenu podlahovej krytiny na prvom a treťom oddelení vo výške 10.854,48 € a výmenu dverí na prvom a druhom oddelení vo výške 8.115,16 €. Žiadne väčšie opravy sa v danom roku nerealizovali, nakoľko nám neboli pridelené žiadne kapitálové prostriedky.

Rozpočet výdavkov pre DSS – 908.837 € plnenie k 31.12.2025 je 807.326,71 €

Rozpočet výdavkov pre ŠZ – 120.684 € plnenie k 31.12.2025 je 104.356,21 €

Rozpočet výdavkov pre SVI – 51.885 € plnenie k 31.12.2025 je 46.545,99 €

Podrobnejšie čerpanie finančných prostriedkov je uvedený nižšie v Poznámkach k 31.12.2025.

Poznámky k 31.12.2025

Čl. I

Všeobecné údaje

1. Identifikačné údaje účtovnej jednotky

a)	
Názov účtovnej jednotky	Centrum sociálnych služieb - DOMINO
Sídlo účtovnej jednotky	Veterná ulica 259/11, 971 01 Prievidza
IČO	00648701
Dátum zriadenia	1988
Spôsob zriadenia	Zriaďovacia listina
Názov zriaďovateľa	Trenčiansky samosprávny kraj
Sídlo zriaďovateľa	K dolnej stanici 7282/20A, 911 01 Trenčín
b) Právny dôvod na zostavenie účtovnej závierky	<input checked="" type="checkbox"/> riadna <input type="checkbox"/> mimoriadna
c) Účtovná jednotka je súčasťou konsolidovaného celku	<input checked="" type="checkbox"/> áno <input type="checkbox"/> nie
d) Účtovná jednotka je súčasťou súhrnného celku verejnej správy	<input checked="" type="checkbox"/> áno <input type="checkbox"/> nie

2. Opis činnosti účtovnej jednotky

Hlavná činnosť účtovnej jednotky	Poskytovanie sociálnych služieb
----------------------------------	---------------------------------

3. Informácie o štatutárnych zástupcoch a o organizačnej štruktúre účtovnej jednotky

Štatutárny zástupca (meno a priezvisko)	PaedDr. Iveta Lauková
Funkcia	riaditeľka CSS - DOMINO

Štatutárny zástupca (meno a priezvisko)	-
Funkcia	
Priemerný počet zamestnancov počas účtovného obdobia	31,7
Počet zamestnancov ku dňu, ku ktorému sa zostavuje účtovná závierka účtovnej jednotky z toho:	32
- počet vedúcich zamestnancov	4
Organizačná štruktúra účtovnej jednotky:	
- rozpočtové organizácie zriadené účtovnou jednotkou (názov, sídlo - počet)	2-Špecializované zariadenie, Včelárska 520/ 8, 971 01 Prievidza a Služba včasnej intervencie, Veterná ulica 259/11, 971 01 Prievidza
- príspevkové organizácie zriadené účtovnou jednotkou (názov, sídlo - počet)	
- neziskové organizácie založené/zriadené účtovnou jednotkou (názov, sídlo - počet)	
- právnické osoby založené účtovnou jednotkou (názov, sídlo - počet)	
- cenné papiere a podiely v obchodných spoločnostiach (názov, sídlo - počet)	

Čl. II

Informácie o účtovných zásadách a účtovných metódach

1. Účtovná závierka je zostavená za splnenia predpokladu nepretržitého pokračovania účtovnej jednotky vo svojej činnosti áno
 nie

2. Zmeny účtovných metód a účtovných zásad

Účtovná jednotka zmenila účtovné metódy, účtovné zásady oproti predchádzajúcemu účtovnému obdobiu áno nie

Ak áno:

		Vplyv zmeny na hodnotu majetku,	
--	--	---------------------------------	--

Druh zmeny	Dôvod zmeny	záväzkov, vlastného imania a výsledku hospodárenia	Peňažné vyjadrenie
		Bez zmeny	

3. Spôsob ocenenia jednotlivých položiek

Položky	Spôsob oceňovania
a) dlhodobý nehmotný majetok nakupovaný	obstarávacou cenou
b) dlhodobý nehmotný majetok vytvorený vlastnou činnosťou	vlastnými nákladmi
c) dlhodobý hmotný majetok nakupovaný	obstarávacou cenou
d) dlhodobý hmotný majetok vytvorený vlastnou činnosťou	vlastnými nákladmi
e) dlhodobý nehmotný majetok a dlhodobý hmotný majetok získaný bezodplatne	reálnou hodnotou
f) dlhodobý finančný majetok	obstarávacou cenou
g) zásoby nakupované	obstarávacou cenou
h) zásoby vytvorené vlastnou činnosťou	vlastnými nákladmi
i) zásoby získané bezodplatne	reálnou hodnotou
j) pohľadávky	menovitou hodnotou
k) krátkodobý finančný majetok	menovitou hodnotou
l) časové rozlíšenie na strane aktív	<u>náklady budúcich období a príjmy budúcich období sa vykazujú vo výške, ktorá je potrebná na dodržanie zásady vecnej a časovej súvislosti s účtovným obdobím.</u>
m) záväzky, vrátane dlhopisov, pôžičiek a úverov rezervy	<u>menovitou hodnotou oceňujú sa v očakávanej výške záväzku</u>
n) časové rozlíšenie na strane pasív	<u>výdavky budúcich období a výnosy budúcich období sa vykazujú vo výške, ktorá je potrebná na dodržanie zásady vecnej a časovej súvislosti s účtovným obdobím.</u>
o) deriváty pri nadobudnutí	<u>reálnou hodnotou</u>
p) majetok a záväzky zabezpečené derivátmi	<u>reálnou hodnotou</u>

4. Spôsob zostavenia odpisového plánu pre dlhodobý majetok, doba odpisovania, sadzby odpisov a odpisové metódy pri stanovení účtovných odpisov

Odpisy dlhodobého nehmotného majetku a dlhodobého hmotného majetku sú stanovené tak, že sa vychádza z predpokladanej doby jeho užívania a predpokladaného priebehu jeho opotrebenia. Odpisovať sa začína prvým dňom mesiaca, v ktorom bol dlhodobý majetok uvedený do používania.

Účtovné odpisy sa zaokrúhľujú na celé eurá nahor.

Predpokladaná doba užívania a odpisové sadzby sú stanovené vnútorným predpisom:

Odpisová skupina	Predpokladaná doba používania v rokoch	Ročná odpisová sadzba v %
1	4	¼
2	6	1/6
3	8	1/8
4	12	1/12
5	20	1/20
6	40	1/40

Drobný nehmotný majetok od 1,- Eur do 1.660,- Eur, ktorý podľa vnútorného predpisu účtovnej jednotky nie je dlhodobým nehmotným majetkom sa účtuje pri obstaraní do nákladov na účet 518 - Ostatné služby.

Drobný hmotný majetok od 33,01 Eur do 995,- Eur, ktorý podľa vnútorného predpisu účtovnej jednotky nie je dlhodobým hmotným majetkom sa účtuje ako zásoby.

5. Zásady pre zohľadnenie zníženia hodnoty majetku.

Prechodné zníženie hodnoty majetku sa vyjadruje opravnou položkou.

Účtovná jednotka tvorila opravné položky k

- odpisovanému dlhodobému majetku **áno**
nie
- neodpisovanému dlhodobému majetku **áno**
nie
- nedokončeným investíciám **áno**
nie
- dlhodobému finančnému majetku **áno**
nie

- zásobám áno
nie
- pohľadávkam áno
nie

Účtovná jednotka tvorila opravné položky k pohľadávkam v rámci hlavnej činnosti, pri ktorých je riziko, že ich dlžník úplne alebo čiastočne nezaplatí, ak od splatnosti pohľadávky uplynula doba dlhšia ako:

6 mesiacov	najviac do výšky	50 % menovitej hodnoty pohľadávky bez príslušenstva
9 mesiacov	najviac do výšky	75% menovitej hodnoty pohľadávky bez príslušenstva
12 mesiacov	najviac do výšky	100% menovitej hodnoty pohľadávky bez príslušenstva

6. Zásady pre vykazovanie transferov.

O nároku na dotácie zo štátneho rozpočtu sa účtuje, ak je takmer isté, že sa splnia všetky podmienky súvisiace s dotáciou a súčasne, že sa dotácia poskytne.

Bežný transfer

- prijatý od cudzích subjektov - sa zúčtuje do výnosov vo vecnej a časovej súvislosti s nákladmi
- prijatý od zriaďovateľa - sa zúčtuje do výnosov vo vecnej a časovej súvislosti s výdavkami
- poskytnutý cudzím subjektom - sa zúčtuje do nákladov po splnení podmienok
- poskytnutý vlastným subjektom - sa zúčtuje do nákladov pri poskytnutí transferu

Kapitálový transfer

- prijatý od cudzích subjektov - sa zúčtuje do výnosov vo vecnej a časovej súvislosti s nákladmi (napr. s odpismi, s opravnou položkou, so zostatkovou hodnotou vyradeného dlhodobého majetku).
- prijatý od zriaďovateľa - sa zúčtuje do výnosov vo vecnej a časovej súvislosti s nákladmi (napr. s odpismi, s opravnou položkou, so zostatkovou hodnotou vyradeného dlhodobého majetku).
- poskytnutý cudzím subjektom - sa zúčtuje do nákladov po splnení podmienok.
- poskytnutý vlastným subjektom - sa zúčtuje do nákladov vo vecnej a časovej súvislosti s nákladmi účtovanými v organizáciách v zriaďovateľskej pôsobnosti obce/mesta.

7. Spôsob prepočtu údajov v cudzích menách na menu euro.

Majetok a záväzky vyjadrené v cudzej mene sa ku dňu uskutočnenia účtovného prípadu prepočítavajú na menu euro referenčným výmenným kurzom určeným a vyhláseným Európskou centrálnou bankou alebo Národnou bankou Slovenska v deň predchádzajúci dňu uskutočnenia účtovného prípadu.

Na ocenenie prírastku cudzej meny nakúpenej za euro sa použije kurz, za ktorý bola táto cudzia mena nakúpená.

Na úbytok rovnakej cudzej meny v hotovosti alebo z devízového účtu sa na prepočet cudzej meny na eurá použije referenčný výmenný kurz určený a vyhlásený Európskou centrálnou

bankou alebo Národnou bankou Slovenska v deň predchádzajúci dňu uskutočnenia účtovného prípadu.

Majetok a záväzky vyjadrené v cudzej mene (okrem prijatých a poskytnutých preddavkov) sa ku dňu, ku ktorému sa zostavuje účtovná závierka, prepočítavajú na menu euro referenčným výmenným kurzom určeným a vyhláseným Európskou centrálnou bankou alebo Národnou bankou Slovenska v deň, ku ktorému sa zostavuje účtovná závierka, a účtujú sa s vplyvom na výsledok hospodárenia.

Prijaté a poskytnuté preddavky v cudzej mene prostredníctvom účtu vedeného v tejto cudzej mene sa prepočítavajú na menu euro referenčným výmenným kurzom určeným a vyhláseným Európskou centrálnou bankou alebo Národnou bankou Slovenska v deň predchádzajúci dňu uskutočnenia účtovného prípadu. Ku dňu, ku ktorému sa zostavuje účtovná závierka, sa už neprepočítavajú.

Prijaté a poskytnuté preddavky v cudzej mene na účet zriadený v eurách a z účtu zriadeného v eurách sa prepočítavajú na menu euro kurzom, za ktorý boli tieto hodnoty nakúpené alebo predané. Ku dňu, ku ktorému sa zostavuje účtovná závierka, sa už neprepočítavajú.

Čl. III

Informácie o údajoch na strane aktív súvahy

A Neobežný majetok

1. Dlhodobý nehmotný majetok a dlhodobý hmotný majetok

a) prehľad o pohybe dlhodobého majetku (tabuľka č.1)

Textová časť k tabuľke č.1

Na rok 2025 nám neboli pridelené žiadne kapitálové prostriedky.

spôsob a výška poistenia dlhodobého nehmotného majetku a dlhodobého hmotného majetku

Druh poisteného majetku	Spôsob poistenia	Výška poistenia
Hnuteľný a nehnuteľný majetok, zásoby, Peniaze, ceniny, cennosti, sklo, odpratávacie, demo lačné De/remontážne náklady	Poistenie majetku právnických a podnikajúcich fyzických osôb a všeobecnej zodpovednosti za škodu	208.920,41 €

b) **zriadenie záložného práva** na dlhodobý nehmotný majetok a dlhodobý hmotný majetok alebo obmedzenie práva nakladať s dlhodobým majetkom

c) **opis a hodnota dlhodobého majetku vo vlastníctve účtovnej jednotky alebo v správe účtovnej jednotky**

Majetok, ku ktorému má účtovná jednotka vlastnícke právo	Suma
Pozemky	40.400,32 €
Budovy, stavby	939.811,93 €
Stroje, prístroje, zariadenia, inventár	166.574,33 €
Dopravné prostriedky	65.265,76 €
Softvér	202,10 €
Drobný dlhodobý hmotný majetok	35.794,61 €
Obstaranie dlhodobého hmotného majetku	1.000 €
Majetok v správe účtovnej jednotky /RO,PO/	1.249.049,05 €

d) **opis a hodnota majetku**, ku ktorému účtovná jednotka **nemá vlastnícke právo**

Majetok, ku ktorému nemá účtovná jednotka vlastnícke právo	Suma
Majetok, ktorý využíva účtovná jednotka na základe zmluvy o výpožičke -	0 ks
Majetok, ktorý využíva účtovná jednotka na základe zmluvy o finančnom prenájme -	0 ks

e) opis dôvodov **zvýšenia, zníženia a zrušenia opravných položiek** k dlhodobému nehmotnému majetku a dlhodobému hmotnému majetku.

Druh DM, ku ktorému bola tvorená opravná položka	Zostatok OP k 31.12.2024	Zvýšenie OP	Zníženie OP	Zrušenie OP	Zostatok OP k 31.12.2025	Dôvod zvýšenie, zníženia a zrušenia OP

2. Dlhodobý finančný majetok

a) prehľad o pohybe dlhodobého finančného majetku - tabuľka č.1

Textová časť k tabuľke č.1

K uvedenej položke nemáme obsahovú náplň.

3. Majetkové podiely účtovnej jednotky v iných spoločnostiach

Informácia o spoločnostiach, v ktorých má účtovná jednotka majetkový podiel (riadky 025 až 026 súvahy):

K uvedenej položke nemáme obsahovú náplň.

4. Dlhové cenné papiere a realizovateľné cenné papiere, dlhodobé pôžičky a ostatný dlhodobý finančný majetok

K uvedenej položke nemáme obsahovú náplň.

B Obežný majetok

1. Zásoby

a) vývoj opravnej položky k zásobám - tabuľka č.2

Textová časť k tabuľke č.2

K uvedenej položke nemáme obsahovú náplň.

2. Pohľadávky

a) opis významných pohľadávok podľa jednotlivých položiek súvahy

Pohľadávky	Riadok súvahy	Hodnota		Opis
		pohľadávok brutto	pohľadávok netto	
Pohľadávky z nedaňových príjmov	068	59.510,80 €	59.510,80 €	Pohľadávky klientov
Pohľadávky voči zamestnancom	070	5.559,67€	5 559,67 €	Pohľadávky zamestnancov

b) vývoj opravnej položky k pohľadávkam - tabuľka č.3

Textová časť k tabuľke č.3

K uvedenej položke nemáme obsahovú náplň.

Opis dôvodov tvorby, zníženia a zrušenia opravných položiek k pohľadávkam

Pohľadávky, ku ktorým bola tvorená opravná položka	Zostatok OP k 31.12.2024	Zvýšenie OP	Zníženie OP	Zrušenie OP	Zostatok OP k 31.12.2025	Dôvod zvýšenie, zníženia a zrušenia OP

c) pohľadávky podľa **doby splatnosti** (riadky 048 a 060 súvahy) - tabuľka č.4

Textová časť k tabuľke č.4

Celková hodnota pohľadávok k 31.12.2025 je 67.387,70 € a prevažne je tvorená pohľadávkami klientov.

Pohľadávky	Zostatok k 31.12.2024	Zostatok k 31.12.2025	Z toho pohľadávky po lehote splatnosti suma, popis
Dlhodobé pohľadávky z toho:			
-			
Krátkodobé pohľadávky z toho:			
- pohľadávky z nedaňových príjmov	5.410,93 €	59.510,80 €	
- preplatky energií	30,42 €	2.317,23 €	
- Pohľadávky voči zamestnancom	5 559,67 €	5 559,67 €	
-			
-			
-			

d) pohľadávky podľa **zostatkovej doby splatnosti** (riadky 048 a 060 súvahy) - tabuľka č.4

Textová časť k tabuľke č.4

V tabuľke sa nachádzajú pohľadávky klientov a pohľadávky voči zamestnancom.

Pohľadávky	Zostatok k 31.12.2024	Zostatok k 31.12.2025
Pohľadávky z toho:		
a) so zostatkovou dobou splatnosti do 1 roka	11.001,02 €	67.387,70 €
b) so zostatkovou dobou splatnosti od 1 roka do 5 rokov		
c) so zostatkovou dobou splatnosti nad 5 rokov		

3. Finančný majetok

a) opis významných zložiek krátkodobého finančného majetku

Krátkodobý finančný majetok	Zostatok k 31.12.2024	Zostatok k 31.12.2025
Pokladnica		
Ceniny	0 €	0 €
Bankové účty	86.883,61 €	69.472,47 €

4. Poskytnuté návratné finančné výpomoci (riadky 098 a 104 súvahy):

Popis a hodnota poskytnutých návratných finančných výpomoci podľa jednotlivých druhov výpomocí v členení na **dlhodobé** návratné výpomoci a **krátkodobé** návratné finančné výpomoci

Pre danú položku nemáme obsahovú náplň.

5. Časové rozlíšenie

Významné položky časového rozlíšenia **nákladov budúcich období** a **príjmov budúcich období**

Opis jednotlivých významných položiek časového rozlíšenia	Zostatok k 31.12.2024	Zostatok k 31.12.2025
Náklady budúcich období spolu z toho:	0 €	0 €

Príjmy budúcich období spolu z toho:	1.415,59 €	1.415,59 €

Čl. IV

Informácie o údajoch na strane pasív súvahy

A Vlastné imanie - tabuľka č.5

Názov položky	Zostatok k 31.12.2024	Zvýšenie	Zníženie	Presun	Zostatok k 31.12.2025	Opis jednotlivých položiek a opis zmien jednotlivých položiek vlastného imania, najmä zmeny oceňovacích rozdielov, opravy významných chýb minulých rokov
Nevysporiadaný výsledok hospodárenia MR	10.934,55 €			-1280,98 €	9.653,57 €	
Výsledok hospodárenia	-1.280,98 €	2977,71 €		1280,98 €	2.977,71 €	

B Záväzky

1. Rezervy - tabuľka č.6-7

Pre danú položku nemáme obsahovú náplň.

2. Záväzky podľa doby splatnosti

a) záväzky podľa **doby splatnosti** (riadky 140 a 151 súvahy) - tabuľka č.8

Textová časť k tabuľke č.8

Neevidujeme žiadne záväzky po lehote splatnosti

Záväzky	Zostatok k 31.12.2024	Zostatok k 31.12.2025
Dlhodobé záväzky z toho:		
- záväzky zo sociálneho fondu	926,80 €	1.589,68 €

- finančná zábezpeka	18.249,96 €	0 €
Krátkodobé záväzky z toho:		
- záväzky voči dodávateľom	2.318,87 €	1.487,92 €
- záväzky voči zamestnancom	31.482,46 €	30.424,48 €
- záväzky voči poisťovniam	20.736,96 €	22.037,18 €
- záväzky voči daňovému úradu	4.428,23 €	7.896,96 €
- ostatné záväzky	733,77 €	477 €
Spolu	78.877,05 €	63.913,22 €

b) záväzky podľa **zostatkovej doby splatnosti** (riadky 140 a 151 súvahy) - tabuľka č.8
Textová časť k tabuľke č.8

Záväzky	Zostatok k 31.12.2024	Zostatok k 31.12.2025
Záväzky z toho:		
a) so zostatkovou dobou splatnosti do 1 roka	59 700,29 €	62.323,54 €
b) so zostatkovou dobou splatnosti od 1 roka do 5 rokov	19 176,76 €	1.589,68 €
c) so zostatkovou dobou splatnosti nad 5 rokov		

3. Bankové úvery a ostatné prijaté návratné finančné výpomoci

a) dlhodobé bankové úvery a krátkodobé bankové úvery - tabuľka č.9
Textová časť k tabuľke č.9

K uvedenej položke nemáme obsahovú náplň.

b) **popis zabezpečenia** dlhodobého bankového úveru alebo krátkodobého bankového úveru

Druh bankového úveru podľa splatnosti /krátkodobý, dlhodobý/	Popis zabezpečenia dlhodobého bankového úveru alebo krátkodobého bankového úveru

c) **dlhodobé emitované dlhopisy a krátkodobé emitované dlhopisy (riadky 150 a 176 súvahy)**

Druh cenného papiera	Mena, v ktorej sú cenné papiere vydané	Úroková sadzba v %	Dátum splatnosti	Stav k 31.12.2025	Stav k 31.12.2024

d) **prijaté dlhodobé návratné finančné výpomoci a krátkodobé návratné finančné výpomoci**

Poskytovateľ návratnej výpomoci	Druh prijatej návratnej výpomoci /krátkodobá, dlhodobá/	Účel použitia	Dátum splatnosti	Výška prijatej návratnej výpomoci k 31.12.2025	Výška prijatej návratnej výpomoci k 31.12.2024

4. Časové rozlíšenie

a) popis významných položiek časového rozlíšenia výdavkov budúcich období a výnosov budúcich období

Popis významnej položky časového rozlíšenia	Zostatok k 31.12.2024	Zostatok k 31.12.2025
Výdavky budúcich období spolu z toho:		
Výnosy budúcich období spolu z toho:	29.192,44 €	24.215,52 €

b) informácia o **prijatých kapitálových transferoch** zaúčtovaných na účte 384

Kapitálový transfer na:	Stav k 31.12.2024	Stav k 31.12.2025
-		
-		
-		

Čl. V

Informácie o výnosoch a nákladoch

1. Výnosy - popis a výška významných položiek výnosov

Popis /číslo účtu a názov/	Suma k 31.12.2024	Suma k 31.12.2025
a) tržby za vlastné výkony a tovar		
602 - Tržby z predaja služieb	140.541,89 €	200.904,80 €
- školné		
- strava		
- kopírovacie služby		
- vyhlasovanie rozhlasom		
-		
b) zmena stavu vnútroorganizačných zásob		
c) aktivácia		
622 – Aktivácia vnútroorganizačných služieb z toho :		
- strava	5.839,04 €	4.830,84 €
624 - Aktivácia DHM		
d) daňové a colné výnosy a výnosy z poplatkov		
632 - Daňové výnosy samosprávy		
- podielové dane		
- daň z nehnuteľností		
- daň za psa		
-		
633 - Výnosy z poplatkov		
- správne poplatky		
- KO a DSO		

-		
e) finančné výnosy		
661 - Tržby z predaja CP		
- predaj akcií		
662 - Úroky		
668 - Ostatné finančné výnosy		
-		
f) mimoriadne výnosy		
672 - Náhrady škôd		
g) výnosy z transferov a rozpočtových príjmov v obciach, VÚC a v RO a PO zriadených obcou alebo VÚC		
691 - Výnosy z bežných transferov z rozpočtu obce, VÚC	831.810,57 €	856.488,91 €
- bežný transfer na školský klub		
- bežný transfer na školskú jedáleň		
-		
692 - Výnosy z kapitálových transferov z rozpočtu obce, VÚC	38.555,28 €	36.797,88 €
- zúčtovanie kapitálového transferu zriaďovateľa		
693 - Výnosy samosprávy z bežných transferov zo ŠR	15.969 €	101.150 €
- bežný transfer na		
-		
694 - Výnosy samosprávy z kapitálových transferov zo ŠR	289,84 €	1.476,92 €
- zúčtovanie kapitálového transferu zo ŠR		
695 - Výnosy samosprávy z bežných transferov od EÚ		
-		
696 - Výnosy samosprávy z kapitálových transferov od EÚ		
- zúčtovanie kapitálového transferu od EÚ		
697 - Výnosy samosprávy z bežných transferov od ostatných subjektov mimo verejnej správy	1.536,10 €	1.235,81 €
-		
698 - Výnosy samosprávy z kapitálových transferov od ostatných subjektov mimo verejnej správy		
- zúčtovanie kapitálového transferu od ostatných subjektov mimo verejnej správy		
699 - Výnosy samosprávy z odvodu rozpočtových príjmov		
- zinkasované príjmy RO		
h) ostatné výnosy		
644 - Zmluvné pokuty, penále a úroky z omeškania		
645 - Ostatné pokuty, penále a úroky z omeškania		
648 - Ostatné výnosy	9,31 €	0 €

-		
i) zúčtovanie rezerv, opravných položiek, časového rozlíšenia		
653 - Zúčtovanie ostatných rezerv z prevádzkovej činnosti		
-		
658 - Zúčtovanie ostatných opravných položiek z prevádzkovej činnosti		
-		

Celková výška výnosov k 31.12.2025 bola vykázaná vo výške 1.202.885,16 €, čo predstavuje navýšenie oproti roku 2024, keď bola celková výška výnosov vykázaná vo výške 1.034.551,03 €.

Najväčší podiel na výnosoch tvorili výnosy:

- Tržby z predaja služieb vo výške 142.376,75 €
- Výnosy z transferov a rozpočtových príjmov (účty 691 až 699) vo výške 997.149,52 €.

2. Náklady - popis a výška významných položiek nákladov

Popis /číslo účtu a názov/	Suma k 31.12.2024	Suma k 31.12.2025
a) spotrebované nákupy		
501 - Spotreba materiálu	83.703,04 €	72.561,54 €
502 - Spotreba energie	29.359,57 €	38.819,56 €
- elektrická energia	10.745,32 €	14.463,06 €
- voda		
- plyn	903,37 €	2.309,01 €
-	17.710,88 €	22.047,49 €
b) služby		
511 - Opravy a udržiavanie	12.285,85 €	34.235,36 €
- oprava xxx		
512 - Cestovné	995,60 €	424,50 €
513 - Náklady na reprezentáciu		
-		
518 - Ostatné služby	24.701,73 €	25.803,41 €
-		
c) osobné náklady		
521 - Mzdové náklady	494.018,97 €	546.438,59 €
524 - Zákonné sociálne náklady	173.899,03 €	194.693,45 €
525 – Ostatné sociálne náklady	4.175,79 €	2.977,12 €

527 - Zákonné sociálne náklady	18.754,53 €	35.073,66 €
d) dane a poplatky		
532 - Daň z nehnuteľností	5.464,55 €	5.464,55 €
538 - Ostatné dane a poplatky	3.806,40 €	3.568,24 €
548 – Ostatné náklady na prevádzkovú činnosť		
e) odpisy, rezervy a opravné položky		
551 - Odpisy DNM a DHM	38.845,12 €	38.274,80 €
- odpisy z vlastných zdrojov	38.555,28 €	36.797,88 €
- odpisy z cudzích zdrojov	289,84 €	1.476,92 €
553 - Tvorba ostatných rezerv		
-		
558 - Tvorba ostatných opravných položiek		
- k daňovým pohľadávkam		
- k nedaňovým pohľadávkam		
f) finančné náklady		
561 - Predané CP a podiely		
562 - Úroky		
568 - Ostatné finančné náklady	97,35 €	86,40 €
-		
g) mimoriadne náklady		
572 - Škody		
h) náklady na transfery a náklady z odvodov príjmov		
584 - Náklady na transfery z rozpočtu obce, VÚC do RO, PO zriadených obcou alebo VÚC		
- bežný transfer xxx		
- zúčtovanie kapitálového transferu u zriaďovateľa		
585 - Náklady na transfery z rozpočtu obce, VÚC ostatným subjektom verejnej správy		
- bežný transfer xxx		
586 - Náklady na transfery z rozpočtu obce, VÚC subjektov mimo verejnej správy		
- bežný transfer xxx		
587 - Náklady na ostatné transfery		
- bežný transfer xxx		
588 - Náklady z odvodu príjmov	142.710,33 €	141.994,73 €

- predpis odvodu príjmov RO		
589 - Náklady z budúceho odvodu príjmov	-1.391,95 €	56.716,47 €
- predpis budúceho odvodu príjmov RO		
i) ostatné náklady		
541 - ZC predaného DNM a DHM		
544 - Zmluvné pokuty, penále a úroky z omeškania		
545 - Ostatné pokuty, penále a úroky z omeškania		
546 - Odpis pohľadávky	1.870,77 €	0 €
-		
548 - Ostatné náklady na prevádzkovú činnosť	0,03 €	0,10 €
-		
549 - Manká a škody		
-		
j) dane z príjmov		
591 - Splatná daň z príjmov		

Celková výška nákladov k 31.12.2025 bola vykázaná vo výške 1.199.907,45 €, čo predstavuje navýšenie nákladov oproti roku 2024, keď bola celková výška nákladov vykázaná vo výške 1.035.832,01 €.

Najväčší podiel na nákladoch tvorili náklady :

- spotreba materiálu vo výške 72.561,54 €
- náklady za energie vo výške 38.819,56 €
- mzdové náklady vo výške 546.438,59 €
- sociálne náklady vo výške 235.519,20 €
- služby vo výške 60.463,27 €
- náklady z odvodu príjmov RO vo výške 198.711,20 € (účet 588,589)

Čl. VI

Informácie o údajoch na podsúvahových účtoch

1. Majetok a záväzky zabezpečené derivátmi

Popis významných položiek majetku a záväzkov	Hodnota majetku	Forma zabezpečenia
Drobný hmotný majetok	215.929,32 €	

Osobné účty klientov	47.044,84 €	Trezor
Pokladňa klientov	505,94 €	Trezor
Účet klientov	41.059,42 €	

2. Ďalšie informácie

Významné položky	Hodnota	Účet
Prenajatý majetok		
Majetok prijatý do úschovy	47.044,84 € – Osobné účty klientov	751-3 01 až 751-3 08 menovite
Odpísané pohľadávky		
Prísne zúčtovateľné tlačivá		
Materiál v skladoch civilnej ochrany		
Prijaté depozitá a hypotéky		
Iné		

Čl. VII

Informácie o iných aktívach a iných pasívach

1. Iné aktíva a iné pasíva

Pre danú položku nemáme obsahovú náplň.

2. Ostatné finančné povinnosti - tabuľka č.10

Významné položky ostatných finančných povinností, ktoré sa nevykazujú v účtovných výkazoch.

Textová časť k tabuľke č.10

Uvádzame výšku drobného hmotného majetku evidovaného na podsúvahovom účte 750-1 – 213,32 €

a majetok vypožičaný, evidovaný na podsúvahovom účte číslo 750-2 vo výške 2 424 €.

Čl. VIII

Informácie o spriaznených osobách a o ekonomických vzťahoch

účtovnej jednotky a spriaznených osôb

1. Informácie o spriaznených osobách a o ekonomických vzťahoch účtovnej jednotky a spriaznených osôb

Pre danú položku nemáme obsahovú náplň.

Čl. IX

Informácie o rozpočte a hodnotenie plnenia rozpočtu

Informácie o rozpočte a hodnotenie plnenia rozpočtu - tabuľka č.12-14

Textová časť k tabuľke č.12-14:

Rozpočet rozpočtovej organizácie bol schválený uznesením Zastupiteľstva TSK č. 373/2024 zo dňa 25.11.2024. Organizácia ho obdržala dňa 01.01.2025 rozpočtovým opatrením číslo 19/123/1/2025.

Zmeny rozpočtu:

- prvá zmena schválená dňa 28.2.2025 rozpočtovým opatrením č. 159/123/2/2025
- druhá zmena schválená dňa 3.4.2025 rozpočtovým opatrením č. 262/123/3/2025
- tretia zmena schválená dňa 30.5.2025 rozpočtovým opatrením č. 349/123/4/2025
- štvrtá zmena schválená dňa 30.6.2025 rozpočtovým opatrením č. 416/123/5/2025
- piata zmena schválená dňa 31.7.2025 rozpočtovým opatrením č. 489/123/6/2025
- šiesta zmena schválená dňa 28.8.2025 rozpočtovým opatrením č. 554/123/7/2025
- siedma zmena schválená dňa 30.9.2025 rozpočtovým opatrením č. 635/123/8/2025
- ôsma zmena schválená dňa 28.11.2025 rozpočtovým opatrením č. 748/123/9/2025
- deviata zmena schválená dňa 31.12.2025 rozpočtovým opatrením č. 844/123/10/2025

Prijmy:

Pre rok 2025 bola výška príjmov v rozpočte navýšená na sumu 182 590 € oproti roku 2024, ktorý bol vo výške 158.509 €. Z toho suma 180.000 € predstavovala platby za služby pre prijímateľov sociálnych služieb a suma 2 000 € bola rozpočtovaná zo sponzorského účtu. V priebehu roka nám bol poskytnutý dar od mesta Prievidza vo výške 590 €, ktoré boli použité na nákup meditačných pomôcok pre klientov s poruchou autistického spektra. V roku 2025 sme nezaznamenali žiadne významné platby z minulých pohľadávok (exekútori).

Rozpočet príjmov pre DSS – 143.000 € plnenie k 31.12.2025 je 120.269,47 €. (jedná sa o platby za služby)

Rozpočet príjmov pre ŠZ – 37.000 € plnenie k 31.12.2025 je 22.107,28 €. (jedná sa o platby za služby)

Výdavky:

Výdavky pre rok 2025 boli schválené v celkovej výške 945.675 € oproti roku 2024, ktoré boli vo výške 887.078 €. V priebehu roku boli navýšené na sumu 1.081.406 €. Z Ministerstva financií bol odbornému personálu poskytnutý stabilizačný príspevok vo výške 18.250 €. V decembri nám bola zároveň poskytnutá humanitárna pomoc v celkovej výške 82 900 €.

Celkové výdavky k 31.12.2025 tak boli vo výške 958.228,91 €. V danom roku bola vrátená finančná zábezpeka firme Si.To.Ro., ktorá bola daná na 5 rokov a súvisela s rekonštrukciou špecializovaného zariadenia. Výška zábezpeky bola 18.249,96 €. Výrazným zásahom do výdavkov boli aj prebiehajúce vládne konsolidácie. Došlo k zvyšovaniu odvodov zamestnancov, navýšenie

DPH pre potraviny s obsahom cukru. V dôsledku zmien sme pristúpili aj k zmene stravnej jednotky. Zariadenie fungovalo v udržovacom chode, bez výrazných opráv a porúch. Do budúca je ale nevyhnutné priebežne uskutočňovať opravy a rekonštrukcie , aby sme sa vyhli havarijným stavom. Vážnym problémom do budúca bude aj personálne obsadenie v zariadení, nakoľko prevažná väčšina zamestnancov sa blíži k dôchodkovému veku a záujem o prácu v sociálnych službách je veľmi nízky!

Výška dlhu podľa § 17 ods. 7 -8 zákona č.583/2004 Z.z. o rozpočtových pravidlách územnej samosprávy a o zmene a doplnení niektorých zákonov v z.n.p. za bežné účtovné obdobie a bezprostredne predchádzajúce účtovné obdobie - tabuľka č.15.

Čl. X

Informácie o skutočnostiach, ktoré nastali po dni, ku ktorému sa zostavuje účtovná závierka do dňa zostavenia účtovnej závierky

Po 31. decembri 2025 nenastali také udalosti, ktoré by si vyžadovali zverejnenie alebo vykázanie v účtovnej závierke za rok 2025.