



VÝROČNÁ SPRÁVA 2018



CENTRUM
SOCIÁLNYCH
SLUŽIEB



NOVÁ BOŠÁCA



Nová Bošáca 68

91308 Nová Bošáca

tel.č.: 032/740 80 51

web: www.cssbosaca.sk

OBSAH

Identifikácia organizácie	3
História zariadenia	5
Organizačná štruktúra CSS- Nová Bošáca	6
Kapacita zariadenia	8
Druhy poskytovania služieb	9
Ubytovanie	10
Upratovanie, pranie, žehlenie a údržba bielizne a šatstva	11
Stravovanie.....	11
Zdravotná starostlivosť	12
Sociálne poradenstvo	13
Ošetrovateľská starostlivosť.....	13
Ľudské zdroje	14
Zdravotný úsek	16
Úlohy zdravotného úseku	16
Uskutočnené aktivity pre obyvateľov v oblasti starostlivosti	16
Stravovacia prevádzka.....	17
Sociálny úsek	18
Štruktúra prijímateľov	18
Úhrady za poskytované služby	22
Čo poskytujeme	23
Aktivity a podujatia v roku 2018 (fotogaléria).....	26
Ekonomicko-prevádzkový úsek	31
Všeobecné údaje	31
Informácie o účtovných zásadách a účt. metódach.....	32
Informácie o údajoch na strane aktív	35
Informácie o údajoch na strane pasív	37
Informácie o výnosoch a nákladoch.....	38
Informácie o údajoch na podsúvahových účtoch.....	41
Priority a ciele zariadenia	52
Vízia smerovania	57

Identifikácia organizácie

Názov:	Centrum sociálnych služieb - Nová Bošáca
Sídlo:	Nová Bošáca 68, 91308 Nová Bošáca
Zriaďovateľ:	Trenčiansky samosprávny kraj, K dolnej stanici 7282/20A, 911 01 Trenčín
Kontakt:	www.cssbosaca.sk, 032/7408051
Forma hospodárenia:	rozpočtová organizácia s právnou subjektivitou
Štatutárny orgán:	Mgr. Dana Peterková, riaditeľka
Sociálna pracovníčka:	Mgr. Petra Fejfarová
Vedúca stravovacej prevádzky:	Emília Janegová
Ekonomka:	Bc. Katarína Uherčíková



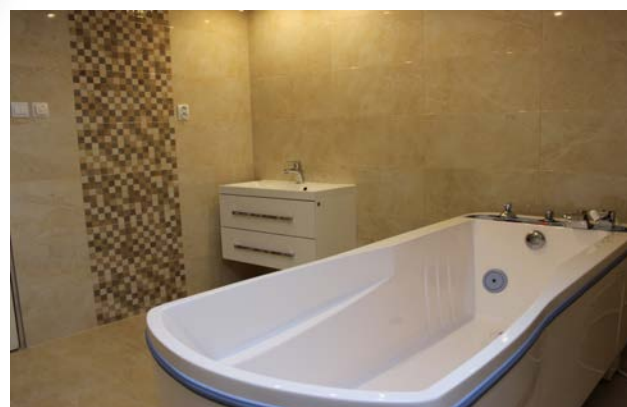
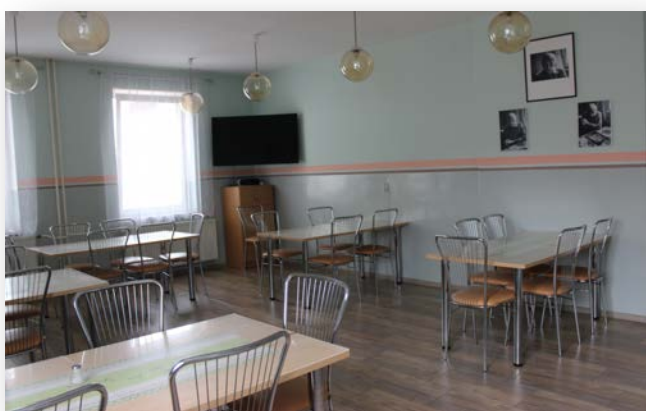
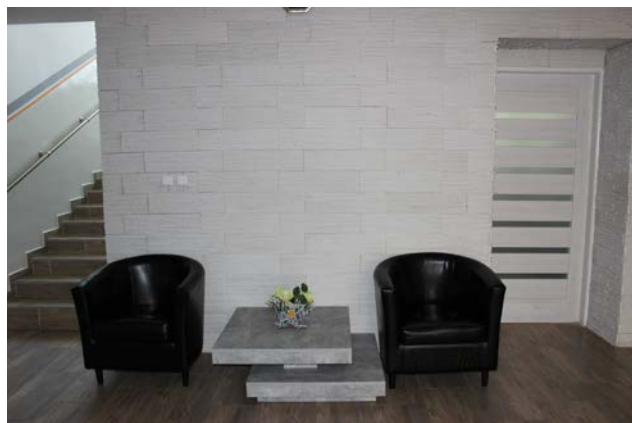
Hlavná budova – CSS Nová Bošáca



Budova podporovaného bývania



Hlavná budova – CSS Nová Bošáca spoločné priestory



Budova podporovaného bývania - spoločné priestory



História zariadenia

Budova súčasného Centra sociálnych služieb do roku 1950 slúžila žiakom ako štátna škola, a potom ako Národná škola. Po roku 1963 tu bola zriadená materská škola, ktorá bola využívaná na tieto účely až do roku 1987.

Z nevyužitých priestorov zrušenej materskej školy sa začalo s prestavbou objektu na domov dôchodcov s kapacitou 40 lôžok. Výstavbu budovy ako i jej zariadenie finančne zabezpečoval Okresný úrad, oddelenie sociálnych vecí v Trenčíne.

Okresný úrad v Trenčíne zriaďuje 1.9.1994 Domov dôchodcov v Novej Bošáci, je rozpočtovou organizáciou s právnou subjektivitou na celoročné poskytovanie ústavnej sociálnej starostlivosti občanom, ktorí majú priznaný dôchodok a pre trvalé zmeny zdravotného stavu, prípadne z iných vážnych dôvodov potrebujú komplexnú starostlivosť. Kapacita zariadenia je 40 miest.

Celková ubytovacia plocha je 432,4 m², počet obývaných izieb je 23, z toho trojposteľové - 3, dvojposteľové - 11 a jednoposteľové - 9 izieb. Každá izba na prízemí a na prvom poschodí je vybavená predsieňou s umývadlom. Na druhom poschodí sú podkrovné miestnosti so strešnými oknami a tak tiež s umývadlom.

Obec odkúpila v blízkosti Domova dôchodcov rodinný dom, kde boli prijatí žiadatelia so zvýšeným psychiatrickým dozorom pre 10 mužov. Celková ubytovacia plocha predstavuje 77.85 m².

Od 1.7.1998 prešiel Domov dôchodcov pod zriaďovateľskú právomoc Krajského úradu v Trenčíne.

Od 1.11.2001 bolo zariadenie premenované na Domov dôchodcov a domov sociálnych služieb a od 1.7.2002 prešiel pod nového zriaďovateľa - Trenčiansky samosprávny kraj, ako rozpočtová organizácia naviazaná na jeho rozpočet.

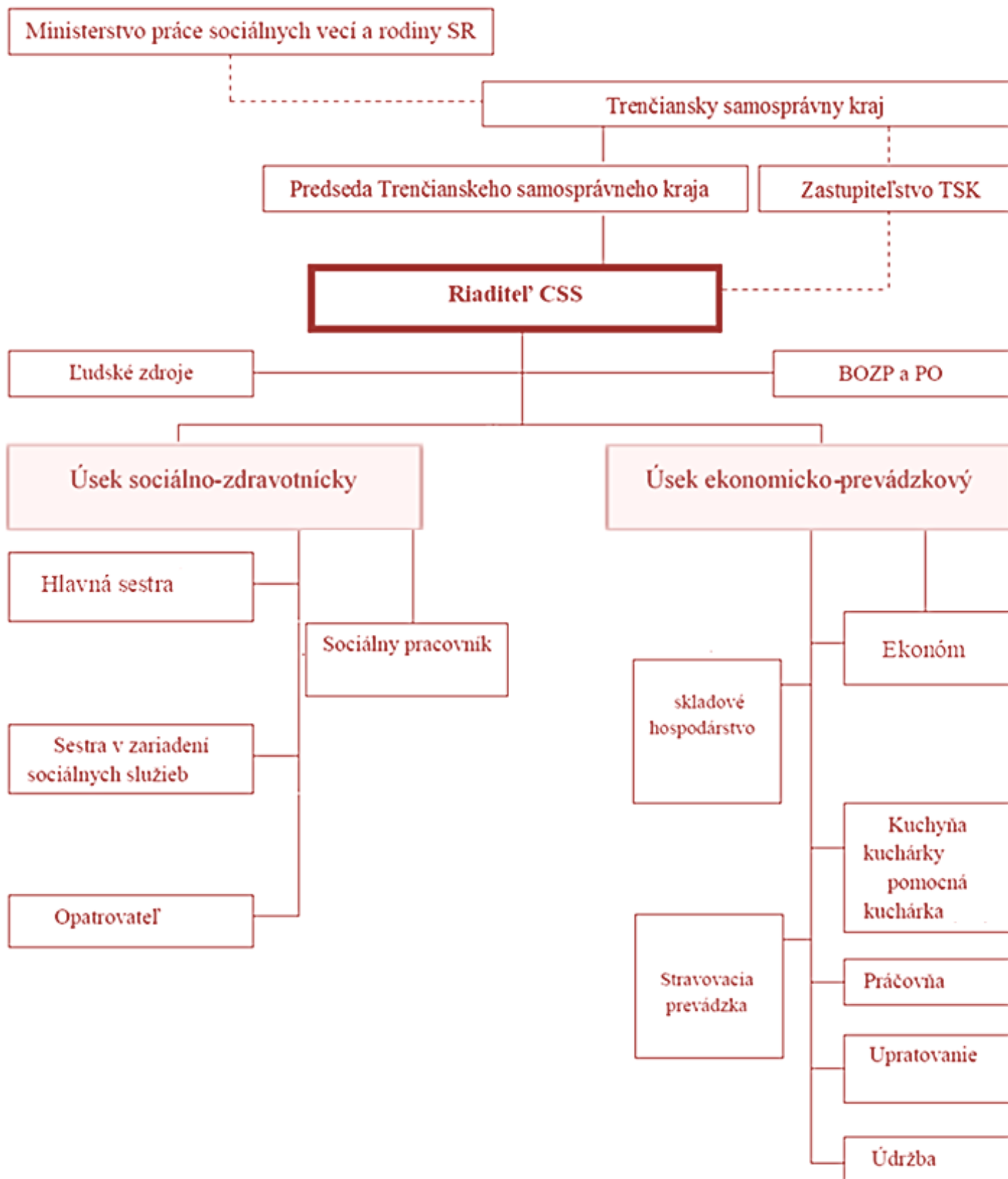
Od 1.9.2009 sa mení názov na Centrum sociálnych služieb - Nová Bošáca a od 1.12.2013 sa Centrum sociálnych služieb - Nová Bošáca skladá zo ŠZ, DSS a ZpB.

Organizačná štruktúra CSS – Nová Bošáca

Organizačná štruktúra CSS- Nová Bošáca

Úsek riaditeľa:	1 riaditeľ
Úsek zdravotný :	1 vedúca sestra
	5 zdravotná sestra
	9 opatrovatelka
Sociálny úsek:	1 sociálna pracovníčka
Úsek ekonomicko-prevádzkový:	1 ekonóm
	1 referent sociálnej agendy
	1 referent stravovania
	2 kuchárky
	2 pomocné kuchárky
	1 pracovníčky práčovne
	2 upratovačka
	1 vodič, údržbár

Celková schéma organizačnej štruktúry CSS – Nová Bošáca

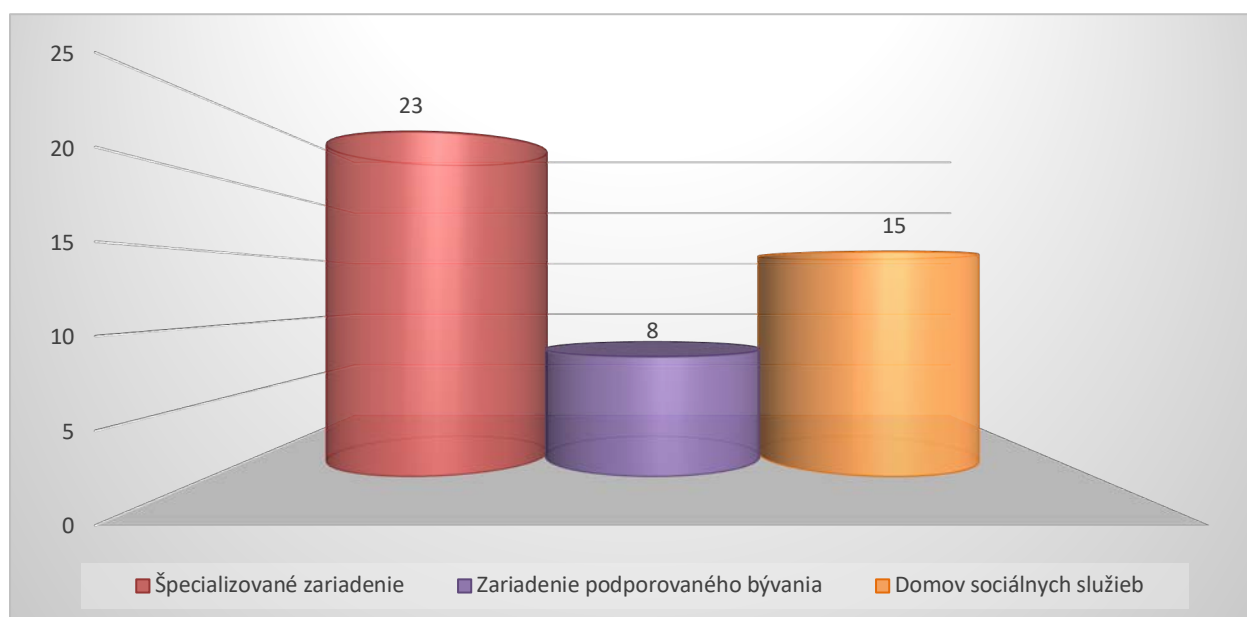


Kapacita zariadenia

Celková kapacita zariadenia je 46 miest.

Účelom zariadenia je poskytovanie sociálnych služieb v špecializovanom zariadení, domove sociálnych služieb a zariadení podporovaného bývania.

Cieľové kapacity pre jednotlivé druhy sociálnych služieb k 24.2.2015 sú nasledovné: ŠZ - 23 miest, ZpB- 8 miest, DSS - 15 miest.



Súčasný stav a účel poskytovania sociálnych služieb

Účelom zariadenia Centra sociálnych služieb - Nová Bošáca je poskytovanie sociálnych služieb – ŠZ, ZpB a DSS v zmysle zákona č. 448/2008 Z.z o sociálnych službách a v súlade so schválenou koncepciou rozvoja sociálnych služieb v Trenčianskom kraji.

CSS - Nová Bošáca	Počet klientov	Priemerný vek
Domov sociálnych služieb	11 klientov	68,9
Špecializované zariadenie	32 klientov	80,1
Podporované bývanie	8 klientov	60,5

Druhy poskytovaných služieb

Centrum sociálnych služieb poskytuje sociálne služby v zmysle zákona NR SR č. 448/2008 Z. z. v znení neskorších predpisov a v zmysle Všeobecne záväzného nariadenia Trenčianskeho samosprávneho kraja č. 4/2013.

CSS –Nová Bošáca poskytovalo celoročne sociálne služby v domove sociálnych služieb a v špecializovanom zariadení a zariadení podporovaného bývania na neurčitý čas pre 46 prijímateľov.

Domov sociálnych služieb poskytuje sociálnu službu podľa § 38 zákona č. 448/2008 Z.z fyzickej osobe, ktorá je odkázaná na pomoc inej fyzickej osoby a jej stupeň odkázanosti je najmenej V, alebo fyzickej osobe, ktorá je nevidiaca alebo prakticky nevidiaca a jej stupeň odkázanosti je najmenej III. V Domove sociálnych služieb poskytujeme pomoc pri odkázanosti na pomoc inej fyzickej osoby, sociálne poradenstvo, sociálnu rehabilitáciu, zabezpečuje poskytovanie ošetrovateľskej starostlivosti, ubytovanie, stravovanie, upratovanie, pranie, žehlenie, údržbu bielizne a šatstva, osobné vybavenie, utvárajú sa podmienky na úschovu cenných vecí, zabezpečujeme záujmovú činnosť a pracovnú terapiu.

Špecializované zariadenie poskytuje pomoc občanovi, ktorý je odkázaný na pomoc inej fyzickej osoby, jeho stupeň odkázanosti je V. podľa prílohy č. 3 zákona č. 448/2008 Z. z. o sociálnych službách v znení neskorších predpisov a má zdravotné postihnutie, ktorým je najmä demencia rôzneho typu etiológie, ktorým je najmä Alzheimerova choroba, Parkinsonova choroba, vývinová porucha, skleróza multiplex, schizofrénia, demencia rôzneho typu etiológie, hluchoslepota, AIDS. V Špecializovanom zariadení poskytujeme pomoc pri odkázanosti na pomoc inej fyzickej osoby, sociálne poradenstvo, sociálnu rehabilitáciu, zabezpečuje poskytovanie ošetrovateľskej starostlivosti, ubytovanie, stravovanie, upratovanie, pranie, žehlenie, údržbu bielizne a šatstva, osobné vybavenie, utvárajú sa podmienky na úschovu cenných vecí, zabezpečujeme záujmovú činnosť a pracovnú terapiu.

Zariadenie podporovaného bývania sa poskytuje sociálna služba fyzickej osobe od 16. roku veku do dovŕšenia dôchodkového veku, ak je táto fyzická osoba odkázaná na pomoc inej fyzickej osoby a na dohľad, pod ktorým je schopná viesť samostatný život. Ak fyzická osoba dovŕši dôchodkový vek počas poskytovania sociálnej služby v zariadení podporovaného bývania, táto sociálna služba sa jej poskytuje aj naďalej.

Dohľad na účely poskytovania sociálnej služby v zariadení podporovaného bývania je usmerňovanie a monitorovanie fyzickej osoby pri zabezpečovaní sebaobslužných úkonov, úkonov starostlivosti o svoju domácnosť v rámci zariadenia a základných sociálnych aktivít. Rozsah dohľadu poskytovaného v zariadení podporovaného bývania sa určuje v hodinách alebo súhrnom úkonov, pri ktorých fyzická osoba potrebuje dohľad.

V zariadení podporovaného bývania sa okrem dohľadu

a) poskytuje :

1. ubytovanie,
2. sociálne poradenstvo,
3. pomoc pri uplatňovaní práv a právom chránených záujmov,

b) utvárajú podmienky na prípravu stravy,

c) vykonáva sociálna rehabilitácia.

Sociálnu službu v zariadení podporovaného bývania možno poskytovať v byte alebo rodinnom dome. Ak sa táto sociálna služba poskytuje v byte, možno ju poskytovať najviac

- pre šesť prijímateľov sociálnej služby v jednom byte alebo
- pre dvanásť prijímateľov sociálnej služby v dvoch bytoch na každý samostatný vchod s orientačným číslom v jednom bytovom dome alebo rodinnom dome.

Pomoc pri odkázanosti na pomoc inej fyzickej osoby

Pri všetkých činnostiach vyžadujúcich pomoc inej fyzickej osoby prijímateľom sociálnych služieb poskytujeme 24 hodinovú komplexnú starostlivosť, ktorú vykonáva odborne vzdelaný personál. Prijímatelia sociálnych služieb majú zabezpečenú pravidelnú zdravotnú starostlivosť priamo v zariadení. V spolupráci s praktickým lekárom pre dospelých, psychiatrom a predpisovanie a dodávanie liekov a zdravotných pomôcok.

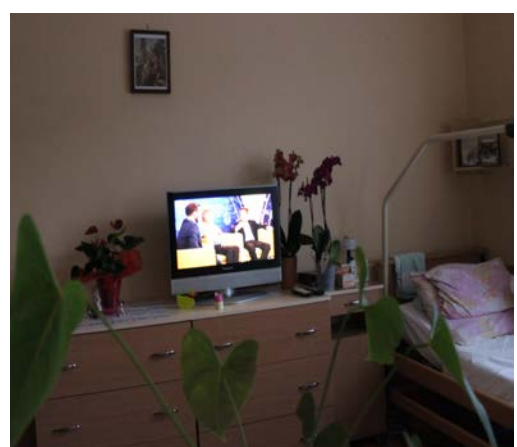
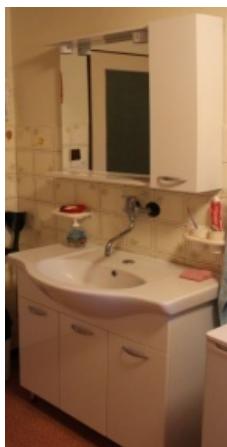
Ubytovanie

CSS – Nová Bošáca je lokalizované v príjemnej malej obci Nová Bošáca.

Zariadenie tvorí komplex 2 budov:

- 1 trojpodlažná budova - ubytovacia časť jedální, stravovacia prevádzka a administratíva
- 1 dvojpodlažná budova - ubytovacia časť

Ubytovanie s celoročným pobytom poskytujeme v samostatných izbách s príslušenstvom. Hlavná budova je dvojposchodová, bezbariérová, s výťahom pre imobilných klientov. Z druhého poschodia je východ na terasu s príjemným výhľadom do okolitej prírody. Prijímatelia sociálnych služieb sú ubytovaní na základe dohody v jednolôžkových a v dvojlôžkových izbách s umývadlom. Oplotená záhrada dáva možnosť pohybovať sa prijímateľom sociálnych služieb voľne bez obmedzenia. Na každom poschodí sú spoločenské miestnosti s televízorom, kuchynky pre klientov, spoločná jedáleň, pracovňa, kuchyňa, administratívne priestory, vyšetrovňa.



Ubytovacie služby domova sociálnych služieb a špecializovaného zariadenia sa poskytujú na prízemí budovy v troch v dvojposteľových izbách:

- Izba č. 22 rozloha: 20,80m²
- Izba č. 23 rozloha: 20,80m²
- Izba č. 24 rozloha: 20,40m²

Prvé nadzemné podlažie:

Jednopošteľová izba:

- Izba č. 45 rozloha: 15,60 m²
- Izba č. 46 rozloha: 14,60 m²
- Izba č. 47 rozloha: 14,00 m²
- Izba č. 48 rozloha: 14,00 m²
- Izba č. 49 rozloha: 13,00 m²

Dvojposteľová izba:

- Izba č. 35 rozloha: 22,50 m²
- Izba č. 36 rozloha: 23,90 m²
- Izba č. 37 rozloha: 23,50 m²
- Izba č. 40 rozloha: 20,10 m²
- Izba č. 43 rozloha: 23,60 m²
- Izba č. 44 rozloha: 23,40 m²

Druhé nadzemné podlažie

Jednopošteľová izba:

- Izba č. 63 rozloha: 13,90 m²
- Izba č. 65 rozloha: 19,40 m²
- Izba č. 69 rozloha: 13,00 m²
- Izba č. 70 rozloha: 10,20 m²
- Izba č. 71 rozloha: 10,80 m²

Dvojposteľová izba:

- Izba č. 59 rozloha: 23,00 m²
- Izba č. 60 rozloha: 23,40 m²
- Izba č. 62 rozloha: 19,70 m²
- Izba č. 67 rozloha: 21,00 m²
- Izba č. 68 rozloha: 25,80 m²

Upratovanie, pranie, žehlenie a údržba bielizne a šatstva

Zariadenie Centrum sociálnych služieb - Nová Bošáca má zabezpečené pranie, žehlenie a údržbu bielizne a šatstva vo vlastnej práčovni zariadenia. Upratovanie je zabezpečené v pravidelných intervaloch, pracovníci dodržiavajú hygienické a proti epidemiologické predpisy a opatrenia. Zabezpečujú sa opatrenia na predchádzanie vzniku a šírenia prenosných ochorení.

Stravovanie

Celodenné stravovanie poskytujeme v súlade so zásadami zdravej výživy a s prihliadnutím na vek a zdravotný stav prijímateľov. Denne podávame raňajky, desiatu, obed, olovrant a večeru, pri diabetickej diéte poskytujeme aj druhú večeru. Druh diéty určí lekár podľa zdravotného stavu prijímateľa (racionálna, diabetická, žlčníková diéta a ich kombinácie). Strava je pripravovaná vo vlastnej kuchyni. Imobilným prijímateľom sociálnej služby sa strava podáva priamo na izbe, ostatní sa stravujú v spoločnej jedálni a klienti z vedľajšej budovy prichádzajú na stravu do jedálne v hlavnej budove.

Čas podávania stravy:

- raňajky od 7.30h
- obed od 12.00h
- večera od 17,00h

Cena celodennej stravnej jednotky:

- racionálna - 2,60 €
- diabetická - 3,24 €
- žlčníková - 2,60 €

Zdravotná starostlivosť

CSS- Nová Bošáca nie je poskytovateľom zdravotnej starostlivosti. Zdravotnú starostlivosť poskytujú praktickí lekári pre dospelých na základe "Dohody o poskytovaní zdravotnej starostlivosti". Praktický lekár dochádza do zariadenia pravidelne 2x týždenne a podľa potreby, odborní lekári - psychiatri 1x mesačne a podľa potreby.

Na odborné vyšetrenia dochádzajú prijímatelia do NsP k príslušnému lekárovi. Sprievod personálu zabezpečujeme prijímateľom s úrazom, s akútnym stavom, s obmedzenou spôsobilosťou na právne úkony alebo zbaveným spôsobilosti na právne úkony, ak je opatrovníkom zariadenie sociálnych služieb alebo na základe žiadosti prijímateľa.

Máme vytvorenú tzv. rehabilitačnú miestnosť s možnosťou podania:

- vaňovej perličky
- perličkového kúpeľa nôh
- horského slnka
- bioptronovej lampy
- elektrického a ručného masážneho prístroja
- masážneho lôžka CERAGEM
- výškovo nastaviteľná hydromasážna vaňa

Podľa požiadaviek klientov zabezpečujeme pedikérske a kadernícke služby a masáže.

Sociálne poradenstvo

Sociálny úsek zabezpečuje :

- koordinovanie a usmerňovanie poskytovania starostlivosti prijímateľom sociálnych služieb v zariadení sociálnych služieb,
- sociálne diagnostikovanie prijímateľov sociálnych služieb počas pobytu v zariadení za účelom vypracovania individuálnych adaptačných programov,
- poskytovanie poradenstva o alternatívnych formách sociálnych služieb v rámci komplexných poradenských služieb,

-
- poskytovanie sociálneho poradenstva v súvislosti s uzatváraním dohôd o platení úhrad rodinnými príslušníkmi,
 - vedenie písomného styku s rôznymi inštitúciami (súdy, sociálna poisťovňa, úrad práce soc. vecí a rodiny)
 - sociálne poradenstvo prijímateľom sociálnych služieb a rodinným príslušníkom prijímateľa sociálnych služieb, umiestneného v zariadení sociálnych služieb,
 - individuálnu sociálnu prácu, - vedenie osobných spisov prijímateľov sociálnych služieb,
 - kultúrnu a záujmovú činnosť v spolupráci s inými úsekmi

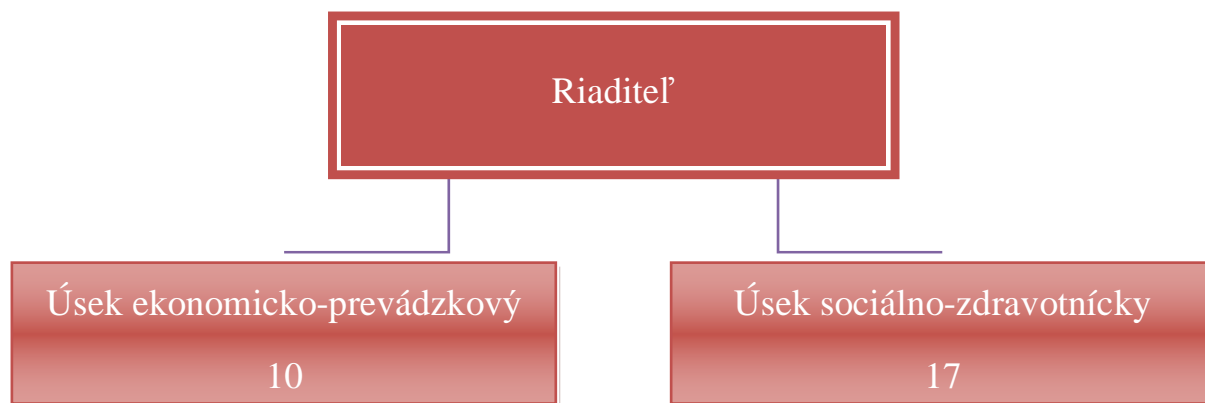
Ošetrovateľská starostlivosť

Cieľom zdravotného personálu je :

- udržiavať a podporovať telesné, duševné a sociálne zdravie prijímateľov sociálnych služieb v súlade so sociálnym prostredím,
- poskytovať ošetrovateľskú starostlivosť zameranú na čo najrýchlejšie získanie sebestačnosti prijímateľa sociálnej služby,
- zachovávať, udržiavať optimálny zdravotný stav a zlepšiť kvalitu života,
- poskytovať individuálnu ošetrovateľskú starostlivosť,
- poskytovať ošetrovateľskú rehabilitáciu,
- monitorovať a uspokojovať potreby prijímateľov sociálnych služieb súvisiacich so zmenou zdravotného stavu,
- uplatňovať v starostlivosti o prijímateľov sociálnych služieb získané vedomosti a poznatky, v zhode s etickými princípmi a právami dementných občanov,
- zmierňovať utrpenie a zabezpečiť dôstojný život.

Ľudské zdroje

Činnosť Centra sociálnych služieb – Nová Bošáca bola v roku 2018 zabezpečovaná dvoma úsekmi, ktoré zabezpečujú potrebnú starostlivosť 28 zamestnancami.



Úsek riaditeľa - 1 zamestnanec - riadi, organizuje a kontroluje činnosť CSS – Nová Bošáca zabezpečuje vzdelávanie, propagáciu, reklamu, marketing.

Úsek ekonomicko-prevádzkový - 10 zamestnancov (ekonóm, prevádzkar, práčky, údržbár - vodič) - zabezpečuje plynulú prevádzku CSS – Nová Bošáca, ekonomické činnosti v učtárni, skladovanie, výdaj materiálových zásob, pranie, žehlenie, opravy a údržbu a ochranu majetku zariadenia a bezpečnosť klientov.

Úsek sociálno-zdravotnícky - 17 zamestnancov- (sociálny pracovník, zdravotné sestry, opatrovatelky) - zabezpečuje sociálny prieskum žiadateľov do CSS – Nová Bošáca, kultúrno-výchovnú a záujmovú činnosť prijímateľov CSS – Nová Bošáca, vybavenie klientov šatstvom, bielizňou, obuvou, hygienickými potrebami a ďalšími službami, sociálne poradenstvo a sociálnu prevenciu, spracováva individuálne plány prijímateľov sociálnej služby. Zabezpečuje plynulý chod opatrovateľskej starostlivosti, komunálnu hygienu a dodržiavanie čistoty, starostlivosť o osobnú hygienu klientov, zostavovanie jedálnych lístkov v súlade so zásadami racionálnej výživy, prípravu stravy podľa diét, objednávanie liekov a ostatných pomôcok a prostriedkov pre prijímateľov sociálnej služby, liečebnú a preventívnu starostlivosť so zmluvným lekárom a odborným lekárom v rámci dohodnutých záväzkov a zdravotníckymi pracovníkmi, rehabilitačnú činnosť v rozmedzí liečebnej telesnej výchovy.

1. Informácie o štatutárnych zástupcoch a o organizačnej štruktúre účtovnej jednotky

Štatutárny zástupca (meno a priezvisko, funkcia)	Dana Peterková, riaditeľka
Priemerný počet zamestnancov počas účtovného obdobia 2018	28
Počet zamestnancov ku dňu, ku ktorému sa zostavuje účtovná závierka účtovnej jednotky k 31.12. 2018 z toho:	27
Počet vedúcich zamestnancov	2
Organizačná štruktúra CSS – Nová Bošáca	Riaditeľ Ekonomicko-prevádzkový úsek 10 zamestnancov Sociálno -zdravotný úsek 17 zamestnancov

2. Informácie o priemernej mzde mesačnej mzde za rok 2018

Priemerná mesačná mzda	757,86 EUR
Zdravotnícki zamestnanci	769,45 EUR
Ostatní zamestnanci vrátane zamestnancov odmeňovaných podľa tabuľky č. 2 – osobitná stupnica platových taríf	746,28 EUR

3. Priemerný vek zamestnancov CSS – Nová Bošáca: 49 rokov

4. Prehľad uskutočnených vzdelávacích aktivít:

- zdokonaľovanie odbornej spôsobilosti vodičov v zmysle Zákona NR SR č. 124/2006 Z. z. a Zákona NR SR č. 8/2009 Z. z. a doplňujúcej vyhlášky MV SR č. 9/2009 Z. z.
- mzdový seminár „Mzdová a personálna agenda“
- školenie o finančnej kontrole súlade so zákonom č. 357/2015 Z. z. o finančnej kontrole a audite a o zmene a doplnení niektorých zákonov

Sociálno-zdravotnícky úsek

Úlohy zdravotného úseku

Činnosť zdravotného úseku je zameraná na komplexnú opatrovateľskú starostlivosť, na uspokojenie bio-psycho-sociálnych a duchovných potrieb prijímateľov sociálnych služieb v súlade s koncepciou ošetrovateľstva, vykonávanie aktívnej a pasívnej ošetrovateľskej starostlivosti pod vedením vedúcej sestry. Opatrovateľskú a ošetrovateľskú starostlivosť zabezpečuje 13 zamestnancov (zdravotné sestry, opatrovateľky). Cieľom ošetrovateľskej starostlivosti je udržiavať a zlepšiť kvalitu života, vytvárať, prehľbovať a upevňovať hygienické a spoločenské návyky, sledovať psychický a somatický stav, vykonávať preventívne opatrenia na zamedzenie komplikácií z imobility a dosiahnuť maximálnu samostatnosť prijímateľov sociálnej služby. Ďalej zmiernovať utrpenie a zabezpečiť dôstojné umieranie. Pri vykonávaní starostlivosti uplatňujeme individuálny prístup.

Uskutočnené aktivity pre klientov v oblasti starostlivosti:

Pomôcky pre obyvateľov získané cez zdravotnú poisťovňu

- antidekubitné matrace - invalidné vozíky
- toaletné kreslá
- chodítka 4-kolesové
- polohovateľná posteľ LUNA

Vzdelávanie zamestnancov a zvyšovanie kvalifikácie

- Uplatnenie bazálnej stimulácie v ošetrovateľstve
- Školenie civilnej ochrany
- Správa registratúry
- Zákon o verejnom obstarávaní
- Ročné zúčtovanie dane
- Telesné, netelesné obmedzenia a špec. úchopy
- Supervízia

-
- Kľúčový pracovník klienta v soc. službách
 - Školenie BOZP a PO
 - Zelené verejné obstarávanie
 - Výklad nového zákona o ochrane osobných údajov
 - Zavádzanie podmienok kvality v sociálnych službách
 - Odstráňme tabu s názvom schizofrénia
 - GDPR
 - Individuálne plánovanie
 - Problematika pohľadávok v zariadeniach soc. služieb
 - Mzdová účtovníčka +RZD+ legislat. zmeny
 - Školenie k finančným výkazom
 - Etika vo vzťahu zamestnanec- prijímateľ v zmysle zvyšovania štandardov kvality poskytovaných služieb v procese transformácie
 - Národný potravinový katalóg
 - Seniori a občania so zdrav.postihnutím ako objekt poskyt. pobyt.sociálnej služby
 - ISPIN
 - Ľudské práva
 - Seminár k Národnému projektu deinštitucionalizácie
 - Povinnosti mzd.účtovníčky a legislat.zmeny

Stravovacia prevádzka

V stravovacej prevádzke v roku 2018 pracovali 4 zamestnanci, ktorí zabezpečovali stravovanie pre 49 prijímateľov zariadenia a 28 zamestnancov podľa zásad zdravej výživy s prihliadnutím na zdravotný stav klientov. Podľa odporúčenia lekára podávame racionálnu, žlčníkovú, diabetickú, diabetickú/žlčníkovú stravu. V rámci celodennej stravy poskytujeme raňajky, desiatu, obed, olovrant, večeru. V rámci zdravej výživy sme do jedálneho lístka zaradili čerstvú zeleninu, ovocie a šaláty z čerstvej zeleniny.

Výdaj stravy pre mobilných prijímateľov sa uskutočňuje v jedálni. Strava pre imobilných prijímateľov sa vozí vo výhrevných vozíkoch do izieb.

Počet pripravených obedov za rok 2018	
Racionálna strava	5 107
Diabetická strava	4 567
Žlčníková strava	7 362
Zamestnanci	5 238



Pracovníci kuchyne sa podieľali na príprave rôznych spoločenských akcií pre klientov (napr.: na fašiangovú zábavu napiekli chutné šišky, pripravili tradičné jedlá počas Veľkej noci, na Vianoce). Pre uľahčenie ich práce sme v roku 2018 zakúpili elektrický mixér.

Úlohy sociálneho úseku

Hlavným cieľom sociálneho úseku je zabezpečiť a ochrániť sociálne blaho, čiže určitú úroveň kvality života prijímateľov sociálnej služby. Vytvoriť podmienky na zachovanie, obnovu alebo rozvoj schopností viesť samostatný život, čím naplníme požiadavku individuálneho prístupu ku klientovi. Dôležitou úlohou je i pomoc pri riešení krízovej situácie. Na sociálnom úseku pracuje 1 sociálna pracovníčka. Centrum sociálnych služieb – Nová Bošáca je zariadením sociálnych služieb, ktoré poskytuje sociálne služby občanom Trenčianskeho samosprávneho kraja na základe Rozhodnutia o odkázanosti na sociálnu službu, do domova sociálnych služieb a špecializovaného zariadenia (ďalej DSS, ŠZ aZpB), ktorých zdravotný stav zodpovedá v zmysle zákona č. 448/2008 Z. z. o sociálnych službách V. a VI. stupňa odkázanosti fyzickej osoby na pomoc inej fyzickej osoby.

Štruktúra prijímateľov sociálnych služieb

K 31. 12. 2018 CSS – Nová Bošáca poskytoval sociálne služby 49 prijímateľom sociálnej služby, z toho 8 prijímateľom v DSS, 33 prijímateľom v ŠZ a 8 prijímateľom sociálnych služieb v zariadení podporovaného bývania. Bližšiu štatistiku prijímateľov sociálnej služby uvádzajú tabuľky č. 1. - 9. Všetky údaje sú uvedené k 31. 12. 2018.

Tabuľka č. 1: Rozdelenie prijímateľov CSS – Nová Bošáca podľa pohlavia

Druh sociálnej služby	Ženy	Muži	Spolu
Domov sociálnych služieb	5	6	11
Špecializované zariadenie	22	10	32
Podporované bývanie	0	6	6
Spolu	27	22	49

Tabuľka č. 2: Počet prijímateľov sociálnej služby podľa druhu sociálnej služby a stupňa odkázanosti

Druh sociálnej služby	V. stupeň odkázanosti	VI. stupeň odkázanosti	Spolu
Domov sociálnych služieb	1	10	11
Špecializované zariadenie	4	28	32
Podporované bývanie	1	5	6
Spolu	6	43	49

Tabuľka č. 3: Využitelnosť lôžka dňa

Druh sociálnej služby	Skutočný počet prijímateľov soc. služby za celý rok	Využitelnosť lôžka dňa	
		plán	skutočnosť
Domov sociálnych služieb	11	5 475	4 166
Špecializované zariadenie	32	8 395	11 773
Podporované bývanie	6	2 920	2 190
Spolu	49	16 790	18 129

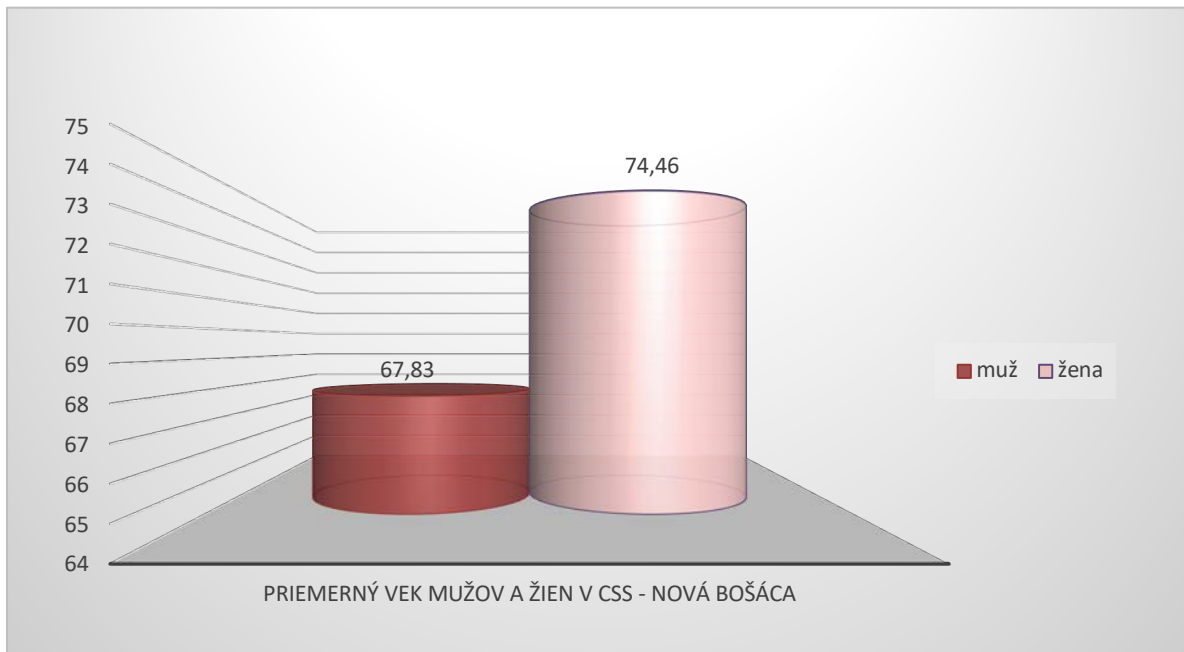
V zariadení bola nasledovná veková štruktúra prijímateľov sociálnej služby:

Tabuľka č. 4: Veková štruktúra prijímateľov sociálnej služby

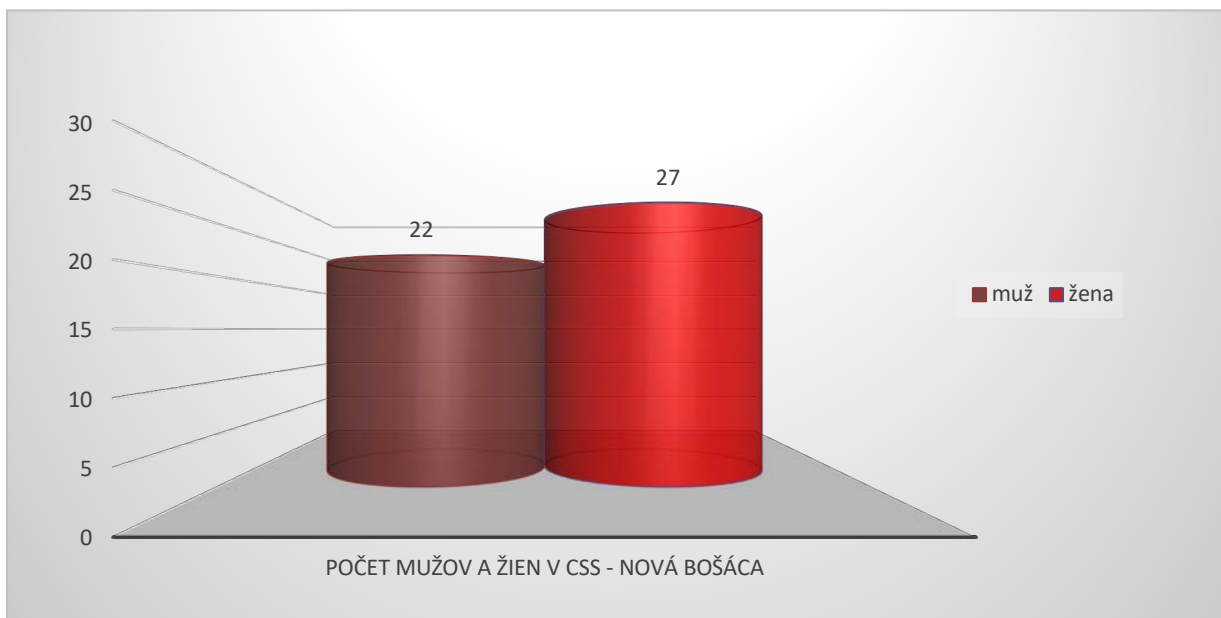
Veková štruktúra	Domov sociálnych služieb	Špecializované zariadenie	Zariadenie podporovaného bývania	Spolu
40 - 60	4	0	3	7
61 - 70	1	4	2	7
71 - 80	3	12	1	16
81 - 90	2	15	0	17
nad 90 rokov	1	1	0	2

Priemerný vek prijímateľov v Centre sociálnych služieb - Nová Bošáca

Priemerný vek prijímateľov sociálnych služieb v CSS – Nová Bošáca v roku 2018 bol 69,8 roka.



Počet mužov a žien v Centre sociálnych služieb - Nová Bošáca



Z dôvodu, že CSS –Nová Bošáca je zariadením, o služby ktorého je záujem v rámci celého Trenčianskeho samosprávneho kraja a nedokážeme ihneď vyhovieť všetkým žiadostiam, v zariadení je vytvorený zoznam čakateľov, do ktorého sú, na základe ich písomného súhlasu, rozhodnutím zaradení žiadatelia o zabezpečenie poskytovania sociálnej služby. Do zoznamu

čakateľov sú žiadatelia zapísaní podľa dátumu prijatia „Žiadosti o zabezpečenie poskytovania sociálnej služby“ a tiež podľa druhu poskytovanej služby - DSS, ŠZ, ZPB.

Tabuľka č. 5: Počet žiadostí o zabezpečenie poskytovania sociálnych služieb

Druh sociálnej služby	Ženy	Muži	Spolu
Domov sociálnych služieb	0	0	0
Špecializované zariadenie	7	6	13
Podporované bývanie	0	0	0
Spolu	7	6	13

Tabuľka č. 6: Počet prijatých žiadateľov o zabezpečenie sociálnych služieb

Druh sociálnej služby	Ženy	Muži	Spolu
Domov sociálnych služieb	0	0	0
Špecializované zariadenie	9	7	16
Podporované bývanie	0	0	0
Spolu	9	7	16

Centrum sociálnych služieb – Nová Bošáca poskytuje sociálnu službu na základe zmluvy o poskytovaní sociálnej služby. Zmluva je uzatvorená spôsobom, ktorý je pre prijímateľa sociálnej služby zrozumiteľný. V prípade, ak sa zmenili skutočnosti, ktoré sú predmetom zmluvy o poskytovaní sociálnej služby a ak sa zmenili skutočnosti rozhodujúce o určení sumy úhrady a platenia úhrady za sociálnu službu, CSS – Nová Bošáca a prijímateľ sociálnej služby uzatvárajú dodatok k zmluve o poskytovaní sociálnej služby.

Tabuľka č. 7: Počet vydaných rozhodnutí, zmlúv a dodatkov

Druh sociálnej služby	Rozhodnutie	Zmluva	Dodatok k zmluve
Domov sociálnych služieb	1	1	23
Špecializované zariadenie	4	11	71
Podporované bývanie	0	0	12
Spolu	5	12	106

Úhrady za poskytované služby:

Ekonomicky oprávnené náklady v CSS – Nová Bošáca na jedného prijímateľa sociálnej služby podľa druhu poskytovanej sociálnej služby za kalendárny rok 2018:

- ekonomicky oprávnené náklady: 827,09 EUR
- domov sociálnych služieb: 585,77 EUR
- špecializované zariadenie: 1 042,79 EUR
- zariadenie podporovaného bývanie: 640,68 EUR

V roku 2018 prijímatelia sociálnej služby platili úhradu z priemerných ekonomicky oprávnených nákladov Trenčianskeho samosprávneho kraja, a to podľa počtu kalendárnych dní v mesiaci.

Úhrada za deň bola stanovená vo výške:

- ak bola poskytovaná racionálna a šetriaca diéta alebo diabetická diéta;

Druh sociálnej služby	Úhrada za deň	
	racionálna a šetriaca diéta	diabetická diéta
Domov sociálnych služieb	10,42 €	10,98 €
Špecializované zariadenie	11,34 €	11,90 €
Podporované bývanie	8,71 €	9,27 €

Úhrada za mesiac (30 / 31 dní) bola klientovi stanovená vo výške:

- ak poberal racionálnu diétu alebo diabetickú diétu;

Druh sociálnej služby	Úhrada za mesiac (30/31 dní)	
	racionálna a šetriaca diéta	diabetická diéta
Domov sociálnych služieb	312,60 € / 323,02 €	328,20 € / 339,14 €
Špecializované zariadenie	340,20 € / 351,54 €	355,80 € / 367,66 €
Podporované bývanie	261,30 € / 270,01 €	276,90 € / 286,13 €

Priemerný dôchodok prijímateľov sociálnej služby v CSS – Nová Bošáca je 388,5 €.

Tabuľka č. 8: Úhrada za sociálnu službu

Druh sociálnej služby	Počet prijímateľov s povinnosťou platiť		Počet prijímateľov bez povinnosti platiť úhradu	Počet neplatičov	Výška pohľadávok
	celú úhradu	časť úhrady			
Domov sociálnych služieb	6	5	0	0	13 905
Špecializované zariadenie	21	11	0	0	8 599
Podporované bývanie	3	3	0	0	5 101
Spolu	30	19	0	0	27 605

Čo poskytujeme:

V CSS –Nová Bošáca v zmysle zákona č. 448/2008 Z. z. o sociálnych službách v znení neskorších predpisov tiež poskytujeme:

- Základné sociálne poradenstvo
- Sociálnu rehabilitáciu
- Zabezpečujeme
- sociálno-právnu ochranu prijímateľov sociálnej služby,
- sociálno-právne služby a poradenstvo,
- udržiavanie sebestačnosti,
- zamedzovanie sociálnej izolácie,
- vytvorenie podmienok pre bežný život,
- pomoc prijímateľom sociálnej služby pri vybavovaní úradných záležitostí,
- pomoc pri budovaní dobrých susedských a rodinných vzťahoch,
- zabezpečovanie nákupov,
- organizovanie a zabezpečovanie kultúrnych a spoločenských podujatí,
- vedenie a aktualizovanie poradovníka žiadateľov o zabezpečenie poskytovania sociálnej služby,

-
- **záujmovú činnosť** - tu vychádzame zo záujmov a záľub prijímateľov sociálnych služieb. V spoločenskej miestnosti v každej budove môžu prijímatelia sociálnych služieb sledovať televíziu a venovať sa rôznym aktivitám. V oblasti športu a relaxácie na základe požiadavky pre prijímateľov zabezpečujeme vychádzky do blízkeho okolia. Kto skôr inklinuje k starostlivosti o kvety, má možnosť pomáhať pri úprave exteriéru, pri práci na záhonoch či starostlivosti o muškáty.
 - **duchovnú činnosť** - veľmi dôležitou požiadavkou zo strany prijímateľov sociálnych služieb je zabezpečovanie ich duchovných potrieb. Každý druhý týždeň do zariadenia prichádzajú duchovný evanjelickej a katolíckej cirkvi, ktorí slúžia bohoslužby v jedálni a tiež navštevujú imobilných prijímateľov sociálnych služieb pri lôžku.

Individuálne plánovanie v zariadení

Zariadenie plánuje poskytovanie sociálnej služby podľa individuálnych potrieb, schopností a cieľov prijímateľa sociálnej služby, vedie písomné záznamy, ktoré pravidelne, za prítomnosti prijímateľa sociálnej služby, vyhodnocuje. Pri prijatí prijímateľa sociálnej služby do zariadenia dochádza k zberu základných údajov. V čase 3 mesačnej adaptačnej doby sú údaje doplnené, vyhotovená anamnéza jeho osobných údajov. Ak ide o prijímateľa sociálnych služieb s ťažkým zdravotným postihnutím, údaje o ňom poskytujú najbližší príbuzní. Počas prvých troch mesiacov v zariadení - v adaptačnom procese - sa prijímateľovi sociálnych služieb venuje zvýšená pozornosť z dôvodu adaptácie a kľúčový pracovník mu pomôže aktivizovať vnútorný potenciál, sformulujú spoločne osobné ciele a pomáha mu zapojiť sa do aktivít v zariadení.

Kultúrno-záujmová činnosť

Kultúrno-záujmovú činnosť ponímame ako súčasť vnútorného života a jednu z foriem trávenia voľného času. Kultúrno-záujmová činnosť je prispôbená individuálnym potrebám, záujmom a požiadavkám našich prijímateľov sociálnych služieb. Organizovaním aktivít rôzneho žánru sa snažíme o zníženie alebo odstránenie citovej deprivácie a uspokojovanie vyšších potrieb, ktoré pozitívne ovplyvňujú celkové prežívanie a správanie človeka. Počas roka sme organizovali rôzne podujatia pri príležitosti sviatkov, významných udalostí, na ktorých sme si pripomenuli zaujímavé regionálne zvyky, obyčaje a tradície.

Prijímateľom sociálnych služieb zabezpečujeme okrem základných fyziologických potrieb, aj pocit bezpečia, príjemnej, rodinnej atmosféry, a to hlavne prístupom zamestnancov a zmysluplným naplnením dňa. Snažíme sa, aby bol deň našich klientov naplnený záujmovou aktivitou, ktorá ich posilňuje a nevyčerpáva. Prijímatelia sú veľmi spokojní, keď si v teplých letných dňoch môžu posediť na terase alebo na záhradnej hojdačke. Organizujeme aktivity rôzneho druhu, ktoré pozitívne vplývajú na celkové prežívanie a správanie človeka. Aktivity sú rôznorodé, podľa momentálneho fyzického a psychického stavu prijímateľov a fantázie zamestnancov. Nikto nikoho do ničoho nenúti. V zariadení sme začali s rannou rozcvičkou, ktorá je pred raňajkami predcvičuje ju sociálna pracovníčka alebo hlavná sestra. Prijímatelia pri cvičení sedia a tak sa jej zúčastňujú i prijímatelia na vozíku. Pre mobilných prijímateľov organizujeme rôzne výlety do okolitej prírody a po kultúrnych pamiatkach.

Pri príležitostiach ako napríklad MDŽ, Deň matiek, hodové slávnosti, Anna bál, Katarínska zábava, Október - mesiac úcty k starším a podobne organizujeme posedenie pri živej hudbe. Pobyt v zariadení naším prijímateľom spríjemňujú vystúpenia detí zo základnej a materskej školy, ktoré si pre nich pripravujú program i darčeky. Pravidelnými oslavami životných jubileí, na ktorých sa zúčastňujú aj rodinní príslušníci, sa snažíme vytvárať rodinnú atmosféru a priblížiť pocit domova. Prostredníctvom ručných prác pomáhame udržiavať a rozvíjať jemnú a hrubú motoriku, ide napríklad o také činnosti ako strihanie, lepenie, výroba dekoračných predmetov a pečenie. V období fašiangov pečieme šišky a fánky, spievame piesne, zhotovujeme si masky na fašiangovú zábavu. Spoločne pripravujeme taktiež veľkonočnú a vianočnú výzdobu. Prijímateľov zapájame aj do menších pracovných činností, ako je úprava okolia nášho zariadenia. Niektorí sa venujú záhradkárskym prácam a starostlivosti o kvety. K pasívnym aktivitám patrí sledovanie televíznych programov, čítanie kníh, lúštenie krížoviek, spoločné posedenia pri káve a rozhovory, pozeranie fotografií z našich spoločných podujatí, počúvanie hudby a spoločenské hry. Duchovné vyžitie klientov sprostredkovávajú rímskokatolícky a evanjelický duchovní pravidelne raz za dva týždne.

Podobnými aktivitami sa snažíme o neustále zlepšovanie kvality života našich klientov ich stretanie sa s komunitou a rodinou.

Informovanie verejnosti

Vzhľadom na záujem verejnosti a potreby rodín prijímateľov sociálnych služieb poskytujeme aj sociálne poradenstvo formou telefonických, korešpondenčných a on-line konzultácií. Poradenstvo cez telefón - v pracovné dni od 7,30 hod. -14,30 hod. Korešpondenčné poradenstvo

- v pracovné dni do 24 hodín od podania požiadavky. Webová stránka www.cssbosaca.sk je pravidelne aktualizovaná o nové informácie a o činnosti zariadenia. Pri prijímacom procese poskytujeme žiadateľom, prípadne ich rodinám „manuál“, kde je presne rozpísané, čo všetko treba vybaviť a aké doklady ku žiadosti treba doložiť. Tieto informácie taktiež uvádzame na našej webovej stránke.

Konzultácie a odborná prax študentom

V našom zariadení pravidelne každý rok vykonávajú odbornú prax absolventi vysokých a stredných škôl, tiež poskytujeme odbornú konzultáciu pri písaní bakalárskych a diplomových prác.

Prax v roku 2018 absolvoval jeden študent zo školy:

- Obchodná akadémia Milana Hodžu v Trenčíne študijný odbor obchodná akadémia

Modernizácia a obnova zariadenia

















Aktivity a podujatiav roku 2018 (fotogaléria):

- *Prodekanka Lekárskej fakulty UK v BA Eliška Kubíková udelila ocenenie nášmu klientovi*



- *Fašiangová zábava*



- *Medzinárodný deň žien*



○ *Jarné upratovanie*



○ *Pečieme*



○ *Deň Zeme*



○ *Grilovačka v osade Španie*



○ *Prechádzka z rozprávky do rozprávky v DSS Zem. Podhradí*



○ *Uvítanie leta -grilovačka*



○ *AnnaBal*



○ *Ergoterapia – slivkové gule*



○ *Výlet do Bojnei*



○ *DOD na Trenčianskom samosprávnom kraji*



○ *Jesenná kvapka krvi Trenčianskej župy*



○ *Mikuláš*



○ *Oslávili sme jubileá*



○ *Vianočné trhy v CSS Nová Bošáca*



○ *Príprava na Vianoce – výzdoba vianočného stromčeka*



○ *Vianoce – štedrá večera*



Ekonomicko-prevádzkový úsek

Čl. I

Všeobecné údaje

1. Identifikačné údaje účtovnej jednotky

Názov účtovnej jednotky	Centrum sociálnych služieb - Nová Bošáca
Sídlo účtovnej jednotky	Nová Bošáca 68, 913 08
IČO	34011641
Dátum zriadenia	1994
Spôsob zriadenia	rozpočtová organizácia
Názov zriaďovateľa	Trenčiansky samosprávny kraj
Sídlo zriaďovateľa	K dolnej stanici 7282/20A, 911 01 Trenčín
Právny dôvod na zostavenie účtovnej závierky	riadna
Účtovná jednotka je súčasťou konsolidovaného celku	áno
Účtovná jednotka je súčasťou súhrnného celku verejnej správy	áno

2. Opis činnosti účtovnej jednotky

Hlavná činnosť účtovnej jednotky	Starostlivosť o staršie osoby a osoby so ZP
----------------------------------	---

3. Informácie o štatutárnych zástupcoch a o organizačnej štruktúre účtovnej jednotky

Štatutárny zástupca (meno a priezvisko, funkcia)	Dana Peterková riaditeľka CSS - Nová Bošáca
Priemerný počet zamestnancov počas účtovného obdobia	28
Počet zamestnancov ku dňu, ku ktorému sa zostavuje účtovná závierka účtovnej jednotky z toho: počet vedúcich zamestnancov	27 2
Organizačná štruktúra účtovnej jednotky:	Riaditeľ Ekonomicko-prevádzkový úsek Sociálno -zdravotný úsek

Čl. II

Informácie o účtovných zásadách a účtovných metódach

1. Spôsob ocenenia jednotlivých položiek

Položky	Spôsob oceňovania
a) dlhodobý nehmotný majetok nakupovaný	obstarávacou cenou
b) dlhodobý nehmotný majetok vytvorený vlastnou činnosťou	vlastnými nákladmi
c) dlhodobý hmotný majetok nakupovaný	obstarávacou cenou
d) dlhodobý hmotný majetok vytvorený vlastnou činnosťou	vlastnými nákladmi
e) dlhodobý nehmotný majetok a dlhodobý hmotný majetok získaný bezodplatne	reprodukčnou obstarávacou cenou
f) dlhodobý finančný majetok	obstarávacou cenou
g) zásoby nakupované	obstarávacou cenou
h) zásoby vytvorené vlastnou činnosťou	vlastnými nákladmi
i) zásoby získané bezodplatne	reprodukčnou obstarávacou cenou
j) pohľadávky	menovitou hodnotou
k) krátkodobý finančný majetok	menovitou hodnotou
l) časové rozlíšenie na strane aktív	náklady budúcich období a príjmy budúcich období sa vykazujú vo výške, ktorá je potrebná na dodržanie zásady vecnej a časovej súvislosti s účtovným obdobím.
m) záväzky, vrátane dlhopisov, pôžičiek a úverov	menovitou hodnotou
n) rezervy	oceňujú sa v očakávanej výške záväzku
o) časové rozlíšenie na strane pasív	výdavky budúcich období a výnosy budúcich období sa vykazujú vo výške, ktorá je potrebná na dodržanie zásady vecnej a časovej súvislosti s účtovným obdobím.
p) deriváty pri nadobudnutí	obstarávacou cenou

2. Spôsob zostavenia odpisového plánu pre dlhodobý majetok, doba odpisovania, sadzby odpisov a odpisové metódy pri stanovení účtovných odpisov

Odpisy dlhodobého nehmotného majetku a dlhodobého hmotného majetku sú stanovené tak, žes vychádza z predpokladanej doby jeho užívania a predpokladaného priebehu jeho opotrebenia. Odpisovať sa začína odo dňa jeho zaradenia do používania.

Účtovné odpisy sa zaokrúhľujú na celé eurá na hor. Metóda odpisovania sa používa lineárna. Predpokladaná doba užívania a odpisové sadzby sú stanovené takto:

Odpisová skupina	Predpokladaná doba používania v rokoch	Ročná odpisová sadzba v %
1	4	1/4
2	6	1/6
3	8	1/8
4	12	1/12
5	20	1/20
6	40	1/40

Drobný nehmotný majetok od 33,19 Eur do 1.659,70 €, ktorý podľa rozhodnutia účtovnej jednotky nie je dlhodobým nehmotným majetkom sa účtuje pri obstaraní do nákladov na účet 518 - Ostatné služby.

Drobný hmotný majetok od 60,- Eur do 999,99 €, ktorý podľa rozhodnutia účtovnej jednotky nie je dlhodobým hmotným majetkom sa účtuje ako zásoby.

3. Zásady pre zohľadnenie zníženia hodnoty majetku.

Prechodné zníženie hodnoty majetku sa vyjadruje opravnou položkou.

Účtovná jednotka tvorila opravné položky k

- odpisovanému dlhodobému majetku: **nie**
- neodpisovanému dlhodobému majetku: **nie**
- nedokončeným investíciám: **nie**
- dlhodobému finančnému majetku: **nie**
- zásobám: **nie**
- pohľadávkam: **áno**

Účtovná jednotka tvorila opravné položky k pohľadávkam v rámci hlavnej činnosti, pri ktorých je riziko, že ich dlžník úplne alebo čiastočne nezaplatí, ak od splatnosti pohľadávky uplynula doba dlhšia ako:

I rok	najviac do výšky 100 % menovitej hodnoty pohľadávky bez príslušenstva
-------	---

Účtovná jednotka tvorila opravné položky k pohľadávkam v rámci podnikateľskej činnosti, podľa ustanovenia § 20 zákona č.595/2003 Z.z. o dani z príjmov v z.n.p..

4. Zásady pre vykazovanie transferov.

O nároku na dotácie zo štátneho rozpočtu sa účtuje, ak je takmer isté, že sa splnia všetky podmienky súvisiace s dotáciou a súčasne, že sa dotácia poskytne.

Bežný transfer

- prijatý od cudzích subjektov - sa zúčtuje do výnosov vo vecnej a časovej súvislosti s nákladmi
- prijatý od zriaďovateľa - sa zúčtuje do výnosov vo vecnej a časovej súvislosti s výdavkami
- poskytnutý cudzím subjektom - sa zúčtuje do nákladov po splnení podmienok
- poskytnutý vlastným subjektom - sa zúčtuje do nákladov pri poskytnutí transferu

Kapitálový transfer

- prijatý od cudzích subjektov - sa zúčtuje do výnosov vo vecnej a časovej súvislosti s nákladmi (napr. s odpismi, s opravnou položkou, so zostatkovou hodnotou vyradeného dlhodobého majetku).
- prijatý od zriaďovateľa - sa zúčtuje do výnosov vo vecnej a časovej súvislosti s nákladmi (napr. s odpismi, s opravnou položkou, so zostatkovou hodnotou vyradeného dlhodobého majetku).
- poskytnutý cudzím subjektom - sa zúčtuje do nákladov po splnení podmienok.
- poskytnutý vlastným subjektom - sa zúčtuje do nákladov vo vecnej a časovej súvislosti s nákladmi účtovanými v organizáciách v zriaďovateľskej pôsobnosti obce/mesta.

5. Spôsob prepočtu údajov v cudzích menách na menu euro.

Majetok a záväzky vyjadrené v cudzej mene sa ku dňu uskutočnenia účtovného prípadu prepočítavajú na menu euro referenčným výmenným kurzom určeným a vyhláseným Európskou centrálnou bankou alebo Národnou bankou Slovenska v deň predchádzajúci dňu uskutočnenia účtovného prípadu.

Na ocenenie prírastku cudzej meny nakúpenej za euro sa použije kurz, za ktorý bola táto cudzia mena nakúpená.

Na úbytok rovnakej cudzej meny v hotovosti alebo z devízového účtu sa na prepočet cudzej meny na eurá použije referenčný výmenný kurz určený a vyhlásený Európskou centrálnou bankou alebo Národnou bankou Slovenska v deň predchádzajúci dňu uskutočnenia účtovného prípadu.

Majetok a záväzky vyjadrené v cudzej mene (okrem prijatých a poskytnutých preddavkov) sa ku dňu, ku ktorému sa zostavuje účtovná závierka, prepočítavajú na menu euro referenčným výmenným kurzom určeným a vyhláseným Európskou centrálnou bankou alebo Národnou bankou Slovenska v deň, ku ktorému sa zostavuje účtovná závierka, a účtujú sa s vplyvom na výsledok hospodárenia.

Prijaté a poskytnuté preddavky v cudzej mene prostredníctvom účtu vedeného v tejto cudzej mene sa prepočítavajú na menu euro referenčným výmenným kurzom určeným a vyhláseným Európskou centrálnou bankou alebo Národnou bankou Slovenska v deň predchádzajúci dňu uskutočnenia účtovného prípadu. Ku dňu, ku ktorému sa zostavuje účtovná závierka, sa už neprepočítavajú.

Prijaté a poskytnuté preddavky v cudzej mene na účet zriadený v eurách a z účtu zriadeného v eurách sa prepočítavajú na menu euro kurzom, za ktorý boli tieto hodnoty nakupené alebo predané. Ku dňu, ku ktorému sa zostavuje účtovná závierka, sa už neprepočítavajú.

Čl. III

Informácie o údajoch na strane aktív súvahy

A Neobežný majetok

1. Dlhodobý nehmotný majetok a dlhodobý hmotný majetok

a) prehľad o pohybe dlhodobého majetku (tabuľka č.1)

Textová časť k tabuľke č.1

Zostatková cena majetku k 31.12.2017 bola 402 387,97€. V roku 2018 boli účtované oprávky vo výške 18 180,04€ a technické zhodnotenie budovy 14 961,88€. Zostatková cena majetku k 31.12.2018 399,169,81€.

Dlhodobý majetok	Suma
Zostatková cena k 31.12.2018	399 169,81

b) spôsob a výška poistenia dlhodobého nehmotného majetku a dlhodobého hmotného majetku je riešené komplexne cez TSK príslušnou smernicou.

- poistenie všeobecnej zodpovednosti za škodu

c) opis a hodnota majetku, ku ktorému účtovná jednotka nemá vlastnícke právo

Majetok, ku ktorému nemá účtovná jednotka vlastnícke právo	Suma
Majetok v správe účtovnej jednotky /RO,PO/	725 879,36 €

B Obežný majetok

1. Zásoby

Zásoby eviduje účtovná jednotka na účte 112 v sume 16 311,12€.

2. Pohľadávky

a) vývoj opravnej položky k pohľadávkam - tabuľka č.3

V roku 2018 sme odpísali pohľadávky ku ktorým sme mali vytvorenú opravnú položku vo výške 1 080,- €, a vytvorili sme nové opravné položky k pohľadávkam z nedaňových príjmov vo výške 12 799,57 €.

Opis dôvodov **tvorby, zníženia a zrušenia** opravných položiek k pohľadávkam

Pohľadávky	Suma OP	Dôvod tvorby, zníženia a zrušenia OP
Z nedaňových príjmov	1 080,- €	Zrušenie z dôvodu úhrady pohľadávky
Z nedaňových príjmov	12 799,57 €	Tvorba OP k pohľadávkam po splatnosti

b) pohľadávky podľa **dobu splatnosti**(riadky 048 a 060 súvahy) - tabuľka č.4

Pohľadávky podľa doby splatnosti	Hodnota v € k 31.12.2018	Hodnota v € k 31.12.2017
Pohľadávky v lehote splatnosti	878,54	438,12
Pohľadávky po lehote splatnosti	26 727,59	18 252,83
Spolu	27 606,13	18 690,95

c) pohľadávky podľa **zostatkovej doby splatnosti** (riadky 048 a 060 súvahy) - tabuľka č.4

Pohľadávky podľa zostatkovej doby splatnosti	Hodnota v € k 31.12.2018	Hodnota v € k 31.12.2017
Pohľadávky so zostatkovou dobou splatnosti nad 1 rok	18 549,85	13 558,31
Pohľadávky so zostatkovou dobou splatnosti do 1 roka	9 056,28	5 132,64
Spolu	27 606,13	18 690,95

3. Finančný majetok

a) opis významných zložiek **krátkodobého finančného majetku**

Krátkodobý finančný majetok	Zostatok k 31.12.2018
Ceniny	622,-
Bankové účty	37 574,05
Spolu	38 196,05

4. Časové rozlíšenie

Významné položky časového rozlíšenia **nákladov budúcich období** a **príjmov budúcich období**

Opis jednotlivých významných položiek časového rozlíšenia	Zostatok k 31.12.2018	Zostatok k 31.12.2017
Náklady budúcich období spolu z toho:	0,-	0,-
Predplatné časopisov/novín	0,-	0,-
Príjmy budúcich období spolu z toho:	0,-	0,-

Čl. IV

Informácie o údajoch na strane pasív súvahy

A Vlastné imanie - tabuľka č.5

Názov položky	Opis jednotlivých položiek a opis zmien jednotlivých položiek vlastného imania, najmä zmeny oceňovacích rozdielov, opravy významných chýb minulých rokov
Nevysporiadaný VH minulých rokov	15 371,26 €
Výsledok hospodárenia	-661,29 €

Závazky

1. Závazky podľa doby splatnosti

a) záväzky podľa **doby splatnosti** (riadky 140 a 151 súvahy) - tabuľka č.8

Závazky v lehote splatnosti - 41 532,51€

b) záväzky podľa **zostatkovej doby splatnosti** (riadky 140 a 151 súvahy) - tabuľka č.8

Závazky so zostatkovou dobou splatnosti do 1 roka – 40 723,99 €.

Závazky so zostatkovou dobou splatnosti od jedného do piatich rokov vrátane – 808,61 €.

c) popis významných položiek záväzkov

Závazok	Riadok súvahy	Hodnota záväzku	Opis
Zo sociálneho fondu	144	808,61	Tvorba a čerpanie SF
dodávatelia	152	3 958,55	nevyfakturované
Iné záväzky	160	343,64	stravné
Mzdy a odvody	163,165,167	36 421,80	Mzdy, odvody a dane
Spolu		41 531,51	

2. Časové rozlíšenie

3. popis významných položiek časového rozlíšenia výdavkov budúcich období a výnosov budúcich období

Popis významnej položky časového rozlíšenia	Zostatok k 31.12.2018	Zostatok k 31.12.2017
Výdavky budúcich období spolu z toho:		
Výnosy budúcich období spolu z toho:	13 699,01	11 798,75
Majetok ZF 111	13 312,84	11 352,34
Majetok ZF 70	386,17	446,41
Sponzorský účet	0,-	0,-

Čl. V

Informácie o výnosoch a nákladoch

1. Výnosy - popis a výška významných položiek výnosov

Popis /číslo účtu a názov/	Suma k 31.12.2018	Suma k 31.12.2017
a) tržby za vlastné výkony a tovar		
602 - Tržby z predaja služieb	190 756,10	180 222,27
- školné		
- strava		
- kopírovacie služby		
- vyhlasovanie rozhlasom		
-		
b) zmena stavu vnútroorganizačných zásob		
c) aktivácia		
622 – Aktivácia vnútroorganizačných služieb	0,-	5 345,06
d) daňové a colné výnosy a výnosy z poplatkov		
632 - Daňové výnosy samosprávy		
- podielové dane		
- daň z nehnuteľností		
- daň za psa		
-		
633 - Výnosy z poplatkov		
- správne poplatky		

- KO a DSO -		
e) finančné výnosy		
661 - Tržby z predaja CP - predaj akcií		
662 - Úroky		
668 - Ostatné finančné výnosy -		
f) mimoriadne výnosy		
672 - Náhrady škôd		
g) výnosy z transferov a rozpočtových príjmov v obciach, VÚC a v RO a PO zriadených obcou alebo VÚC		
691 - Výnosy z bežných transferov z rozpočtu obce, VÚC - bežný transfer na školský klub - bežný transfer na školskú jedáleň -	467 736,55	443 407,23
692 - Výnosy z kapitálových transferov z rozpočtu obce, VÚC - zúčtovanie kapitálového transferu zriaďovateľa	16 538,68	16 767,02
693 - Výnosy samosprávy z bežných transferov zo ŠR - bežný transfer na -	4 761,49	2 300,-
694 - Výnosy samosprávy z kapitálových transferov zo ŠR - zúčtovanie kapitálového transferu zo ŠR	1 581,12	1 581,12
695 - Výnosy samosprávy z bežných transferov od EÚ -		
696 - Výnosy samosprávy z kapitálových transferov od EÚ - zúčtovanie kapitálového transferu od EÚ		
697 - Výnosy samosprávy z bežných transferov od ostatných subjektov mimo verejnej správy -	0,-	467,48
698 - Výnosy samosprávy z kapitálových transferov od ostatných subjektov mimo verejnej správy - zúčtovanie kapitálového transferu od ostatných subjektov mimo verejnej správy	60,24	60,24
699 - Výnosy samosprávy z odvodu rozpočtových príjmov - zinkasované príjmy RO		

h) ostatné výnosy		
644 - Zmluvné pokuty, penále a úroky z omeškania		
645 - Ostatné pokuty, penále a úroky z omeškania		
648 - Ostatné výnosy	785,53	1 572,59
-		
i) zúčtovanie rezerv, opravných položiek, časového rozlíšenia		
653 -Zúčtovanie ostatných rezerv z prevádzkovej činnosti		
-		
658 - Zúčtovanie ostatných opravných položiek z prevádzkovej činnosti	1 080,-	297,02
-		

2. Náklady - popis a výška významných položiek nákladov

Popis /číslo účtu a názov/	Suma k 31.12.2018	Suma k 31.12.2017
a) spotrebované nákupy		
501 - Spotreba materiálu	66 708,19	72 174,67
502 - Spotreba energie		
- elektrická energia	37 416,66	40 853,30
- voda		
- plyn		
-		
b) služby		
511 - Opravy a udržiavanie	8 909,21	5 928,80
- oprava xxx		
512 - Cestovné		
513 - Náklady na reprezentáciu	17,-	47,52
-		
518 - Ostatné služby	7 833,40	9 070,17
-		
c) osobné náklady		
521 - Mzdové náklady	252 951,13	225 400,55

524 - Záonné sociálne náklady	88 090,89	78 515,68
527 - Záonné sociálne náklady	10 164,20	10 877,90
d) dane a poplatky		
532 - Daň z nehnuteľností	161,84	161,96
538 - Ostatné dane a poplatky -		
e) odpisy, rezervy a opravné položky		
551 - Odpisy DNM a DHM - odpisy z vlastných zdrojov - odpisy z cudzích zdrojov	18 180,04 16 538,68 1 641,36	18 408,38
553 - Tvorba ostatných rezerv -		
558 - Tvorba ostatných opravných položiek - k daňovým pohľadávkam - k nedaňovým pohľadávkam	12 799,57	3 076,35
f) finančné náklady		
561 - Predané CP a podiely		
562 - Úroky		
568 - Ostatné finančné náklady -	30,-	32,-
g) mimoriadne náklady		
572 - Škody		
h) náklady na transfery a náklady z odvodov príjmov		
584 - Náklady na transfery z rozpočtu obce, VÚC do RO, PO zriadených obcou alebo VÚC - bežný transfer xxx - zúčtovanie kapitálového transferu u zriaďovateľa		
585 - Náklady na transfery z rozpočtu obce, VÚC ostatným subjektom verejnej správy - bežný transfer xxx		
586 - Náklady na transfery z rozpočtu obce, VÚC subjektov mimo verejnej správy		

- bežný transfer xxx		
587 - Náklady na ostatné transfery		
- bežný transfer xxx		
588 - Náklady z odvodu príjmov	180 895,46	176 662,22
- predpis odvodu príjmov RO		
589 - Náklady z budúceho odvodu príjmov	-2 804,39	2 056,29
- predpis budúceho odvodu príjmov RO		
i) ostatné náklady		
541 - ZC predaného DNM a DHM		
544 - Zmluvné pokuty, penále a úroky z omeškania		
545 - Ostatné pokuty, penále a úroky z omeškania		31,42
546 - Odpis pohľadávky		297,02
-		
548 - Ostatné náklady na prevádzkovú činnosť		
-		
549 - Manká a škody		
-		
j) dane z príjmov		
591 - Splatná daň z príjmov		

Čl. VI

Informácie o údajoch na podsúvahových účtoch

1. Majetok a záväzky zabezpečené derivátmi

Popis významných položiek majetku a záväzkov	Hodnota majetku	Účet
Iné – DHM, OTE	141 012,78	751, 752,

Priority a ciele zariadenia

Víziou nášho zariadenia je, aby naše zariadenie sociálnych služieb bolo vyhľadávaným miestom, kde každý senior a každý občan odkázaný na pomoc inej fyzickej osoby bude mať túžbu žiť. Naplniť túto víziu sme sa snažili aj počas celého predchádzajúceho roka poskytovaním kvalitných sociálnych služieb a uspokojovaním všetkých potrieb prijímateľov sociálnych služieb s poukázaním na individuálny prístup smerujúci k osobnému rozvoju každého z nich. Sociálna pracovníčka, ale i celí tím zamestnancov, všetky svoje činnosti a prístup k prijímateľovi sociálnej služby viedli v zmysle bio-psycho-sociálno- duchovných potrieb so zreteľom na individuálne potreby a možnosti skvalitnenia ich života. Hľadali sme možnosti zvyšovania úrovne podmienok na kultúrno-spoločenské vyžitie prijímateľov sociálnej služby. Vypracovali sme žiadosti na projekty za účelom poskytnutia finančných prostriedkov na zlepšenie kvality života prijímateľov sociálnej služby.

Dlhodobým cieľom CSS -Nová Bošáca je:

- zlepšovať kvalitu života prijímateľov a zvyšovať kvalitu poskytovaných služieb , najdôležitejšia je spokojnosť prijímateľov a ich rodinných príslušníkov
- zlepšiť životné podmienky prijímateľov a zamestnancov rekonštrukciou priestorov
- zvýšiť odbornosť zamestnancov prostredníctvom vzdelávania .
- zvýšenie integrácie prijímateľov zariadenia do spoločenského života, zvýšiť otvorenosť zariadenia voči externému prostrediu.
- poskytovanie komplexnejších služieb v zariadení, zapájaním prijímateľov do záujmovej činnosti, terapeutickú činnosť na rozvoj sebarealizácie.

Stratégia

Umožniť ľuďom, ktorí sú v nepriaznivých sociálnych situáciách zostať rovnocennými členmi spoločnosti, využívať ich prirodzené zdroje, umožniť im aby prežili svoj život v prirodzenom sociálnom prostredí.

Vízia

- poskytovať komplexné sociálne služby občanom so zdravotným postihnutím

-
- ponúkať kvalitné, efektívne a adresné sociálne služby, ktoré zohľadňujú individuálne potreby každého klienta
 - sledovať najnovšie trendy v oblasti sociálnych služieb a tie implementovať na podmienky nášho zariadenia
 - byť jedným z najlepších zariadení sociálnych služieb v kraji
 - zamestnávať tím najlepších odborníkov, ktorí budú erudovaní na vykonávanie odborných obslužných a ďalších činností zameraných na prijímateľa, podporovať ich v ďalšom vzdelávaní, rovnako v profesionálnom ako aj v osobnom raste
 - vytvárať také podmienky, ktoré umožnia čo najdôstojnejšie prežitia života prijímateľomso zdravotným a duševným postihnutím, pomôžu im udržať čo najvyššiu možnú mieru samostatnosti
 - zabezpečiť podmienky, ktoré prispievajú k sociálnej integrácii prijímateľom, prípadne znížia riziko ich sociálnej exklúzie, čo v konečnom dôsledku znamená zvýšenie kvality života všetkým na pomoc odkázaných ľudí
 - vytvoriť v zariadení prostredie dôvery a atmosféru vzájomného rešpektu, profesionálnej odbornosti a zodpovednosti čiže tímovú solidárnosť
 - zabezpečiť pre zariadenie psychológa, aby nových prijímateľov podporila pri adaptácii na zmenené životné podmienky , ale bola i k dispozícii ostatným prijímateľom, ktorí potrebujú odbornú pomoc a radu.
 - rekonštrukciou priestorov za prioritu považujeme sanáciu budovy a následne zateplenie
 - obnova interiérového zariadenia na izbách klientov
 - zlepšiť životné podmienky prijímateľov a zamestnancov obnovou zariadenia na izbách.

Aktuálna situácia v oblasti kvality poskytovaných sociálnych služieb Domov sociálnych služieb, Špecializovaného zariadenia a Zariadenie podporovaného bývania v CSS-Nová Bošáca je nasledovná.

Poskytuje sociálne služby v súlade so zákonom NR SR č. 448/2008 o sociálnych službách poberateľom sociálnej služby na základe etického a odborného prístupu v súlade s ochranou ľudských práv a základných slobôd. Okrem základnej starostlivosti je prijímateľom

poskytovaná zdravotná starostlivosť. Zabezpečená je záujmová, rekreačná, športová a kultúrno-spoločenská činnosť. Spokojnosť a dôstojný život vnímame ako našu prioritu, všetky naše snahy smerujú k všestrannému rozvoju osobnosti našich prijímateľov, k vytváraniu a udržaniu pracovných príležitostí a k maximálnej dosiahnuteľnej miere sociálnej inklúzie. Primárnym poslaním je systematické zabezpečovanie dôstojných, plnohodnotných, na úcte a empatii založených podmienok každodenného života pre našich prijímateľov, ktorých situácia vyplýva zo stupňa odkázanosti. Nevyhnutným princípom je rešpektovanie individuálnej jedinečnosti každého z nich. Špecifikom sú prijímatelia ZPB, v prípade ktorých sa snažíme vytvárať životné podmienky, ktoré sú porovnateľné s podmienkami intaktnej populácie. Zameriavame sa na zvyšovanie schopnosti samostatného rozhodovania, samostatnosti a zodpovednosti prijímateľov. Personálne vybavenie DSS, SZ a ZPB je stanovené v zmysle organizačnej štruktúry. Celkový prepočítaný stav zamestnancov je 28 zamestnancov, z toho percentuálny podiel odborných zamestnancov musí byť 65 % t.j. 17 zamestnancova to chceme dosiahnuť k 1.1.2017. Štruktúra odborných zamestnancov zariadenia pozostáva v zmysle zákona č. 448/2008 v znení neskorších predpisov, z pracovných funkcií : sociálny pracovník, vedúca sestry, sestry, opatrovatel'ka. Odborní zamestnanci spĺňajú kvalifikačné predpoklady. Zdravotnícki pracovníci – vedúca sestry si doplnila vzdelanie v špecializovanom odbore Ošetrovateľstvo, opatrovatel'ky získali osvedčenie Kurz opatrovania v rozsahu 220 hodín. Cieľom ďalšieho vzdelávania je priebežné udržiavanie, zdokonaľovanie a dopĺňanie požadovaných vedomostí potrebných na vykonávanie pracovných činností v oblasti sociálnych služieb. Sestry v rámci sústavného vzdelávania získavajú kredity na odborných seminároch organizovaných komorou sestier, v rámci interných seminárov prezentujú svoje práce zamerané na ošetrovateľskú starostlivosť. Ostatní pracovníci sa zúčastňujú rôznych školení, vzdelávacích kurzov, tréningov.

Materiálne a priestorové zabezpečenie CSS - Nová Bošáca sídli v dvoch budovách, Aktuálna situácia z hľadiska úrovne poskytovaných služieb a výhľadov do budúcnosti popísaná SWOT analýzou.

Vízia v oblasti kvality poskytovaných sociálnych služieb

Našou prioritnou je klásť dôraz na individuálne osobnostné programy, sociálnu integráciu a prehlbovanie procesu, v ktorom sa pestujú vzťahy medzi našimi prijímateľmi a zamestnancami. Individuálne plánovanie pre nás predstavuje neustály proces zblížovania predstáv o spoločnom záujme prijímateľa a zamestnanca. Plánovanie zamerané na človeka tvorí

základ riešenia problémov a zároveň mobilizuje vlastné interné zdroje. Prijímateľ môže bez obáv hovoriť o svojich pocitoch, vie na koho sa môže obrátiť, jeho názory sú rešpektované. Personál sa vyvíja spolu s prijímateľom. V oblasti personálneho zabezpečenia nevyhnutnou podmienkou deinštitucionalizácie je aj zabezpečenie odbornej prípravy personálu. Zameriame sa na zabezpečenie profesionálneho výkonu sociálnych služieb a tým aj kvality poskytovaných sociálnych služieb. Neustále bude prebiehať vzdelávanie zamestnancov v rámci splnenia kvalifikačných predpokladov pre výkon sociálnej služby a zároveň ich ďalšie vzdelávanie a prehĺbovanie kvalifikácie (podpora celoživotného vzdelávania). Hodláme rozvíjať ľudský a profesionálny potenciál našich zamestnancov a efektívne využívať pracovné sily, pretože sme presvedčení, že dostatočný počet kvalifikovaného personálu prispieva k celkovej kvalite poskytovaných sociálnych služieb.

V ekonomickej a materiálno-technickej oblasti je našim hlavným cieľom hospodárnosť a efektívne využívanie zverených finančných prostriedkov. Naďalej hodláme aktívne využívať alternatívne formy získavania finančných a iných prostriedkov prostredníctvom projektov, výziev, sponzorov a darcov. Budeme nadväzovať na výsledky našej doterajšej práce, zohľadňovať efektívne a koncepčné plánovanie nami poskytovaných sociálnych služieb a sledovať aktuálne trendy v poskytovaní sociálnych služieb. Hlavnými nástrojmi na naplnenie našej vízie a splnenie cieľov budú neustále analyzovanie a sledovanie kvality nami poskytovaných služieb s dôrazom na individualitu každého prijímateľa, vzdelávanie a motivovanie našich zamestnancov, práca s dobrovoľníkmi a dobrá komunikácia s miestnou komunitou. Za dôležitú považujeme spoluprácu a výmenu skúseností medzi a poskytovateľmi sociálnych služieb v zriaďovateľskej pôsobnosti TSK.

Vízia smerovania

Víziou Centra sociálnych služieb v Novej Bošáci je kvalitné poskytovanie sociálnych služieb prijímateľovi so zameraním na podporu a rozvoj jeho individuálnych potrieb.

Cieľom poskytovanej sociálnej služby je rozpoznať a vyplniť čo najkvalitnejšie požiadavky prijímateľov sociálnej služby a v prípade zmenených potrieb rýchlo reagovať odborne a kvalifikovane poskytnúť služby, ktoré si jeho stav vyžaduje.

Priority vo vzťahu ku kvalite sociálnych služieb:

1. Vytváranie podmienok pre implementáciu štandardov kvality sociálnych služieb

-
2. Upevňovanie systému manažérstva kvality
 3. Rozvoj ľudského kapitálu ako najdôležitejšieho aspektu rozvoja sociálnych služieb – zabezpečenie odborného a osobnostného rastu zamestnancov
 4. Realizácia poradenstva a supervízie
 5. Podpora humanizácie poskytovaných sociálnych služieb
 6. Trvalé zlepšovanie poskytovaných sociálnych služieb.

Vytvoriť v zariadení prostredie dôvery a atmosféru vzájomného rešpektu, profesionálnej odbornosti a zodpovednosti. Hlavným poslaním sociálnej služby je snaha umožniť ľuďom, ktorí sú v nepriaznivých sociálnych situáciách zostať rovnocennými členmi spoločnosti. Spokojnosť a dôstojný život našich prijímateľov vnímame ako našu prioritu, všetky naše snahy smerujú k všestrannému rozvoju ich osobnosti, k vytváraniu a udržaniu pracovných príležitostí a k maximálnej dosiahnuteľnej miere sociálnej inklúzie. V oblasti zvyšovania kvality sociálnych služieb je našim hlavným cieľom všestranný prospešný rozvoj osobnosti prijímateľov. Prostriedkom k dosiahnutiu tohto cieľa je vysoko individuálny prístup ku každému z nich. Dôležitými činiteľmi pri plnení našich cieľov je akceptovanie slobodnej voľby a výberu cieľov z hľadiska prijímateľov, komunikácia, empatia, tvorivosť, tímová spolupráca a sústavné vzdelávanie. V globále nám tieto činitele poskytujú široké spektrum aktivít zameraných na rozvoj prijímateľov sociálnych služieb.

Na úseku technickom a ekonomickom

V ekonomickej a materiálno-technickej oblasti je našim hlavným cieľom hospodárnosť a efektívne využívanie zverených finančných prostriedkov.

Opravy a rekonštrukcie je potrebné orientovať na vytváranie čo najvhodnejších podmienok pre prijímateľov sociálnych služieb s dôrazom na bezbariérovosť, estetizáciu prostredia, účelovosť priestorov, ktoré v konečnom dôsledku vedú k zvyšovaniu kvality života prijímateľov sociálnych služieb ale i zamestnancov.

Cieľom úsekov bude: plnenie prevádzkových podmienok poskytovania sociálnych služieb ako jednej z podmienok kvality poskytovanej sociálnej služby, rekonštrukcia priestorového vybavenia a zariadenia, doplnenie vybavenia zariadenia o technologické prostriedky, zvýšenie bezpečnosti a ochrany prijímateľov sociálnych služieb a zamestnancov zníženie energetickej náročnosti zariadenia, obnova a modernizácia technického zariadenia a

vybavenia, zakúpenie technických prostriedkov na skvalitnenie sociálnych služieb, efektívne využitie existujúceho prevádzkového a technického vybavenia.

Na úseku stravovania

Stravovanie je jednou z nevyhnutných poskytovaných služieb pre prijímateľom sociálnych služieb. Priamo súvisí s uspokojovaním jednej zo základných ľudských potrieb človeka s výživou, ktorá je nielen fyziologickým procesom uspokojovania potrieb organizmu človeka, ale aj zabezpečovaním všetkých materiálnych a funkčných nárokov organizmu na udržanie jeho rastu, zdravia a výkonnosti.

Cieľom úseku bude: klásť dôraz na správnu výživu, aby prijímatelia sociálnych služieb potravou prijímali všetky dôležité vitamíny, minerálne soli v potrebnom množstve a správnom pomere, minimalizovať využívanie potravín chemicky upravovaných, doplnenie vybavenia kuchyne o nové technologické prostriedky.

Supervízia zamestnancov

Supervízie sociálneho a zdravotného úseku, ktorých cieľom je zvyšovanie kompetencií zamestnancov pri práci s prijímateľmi a hľadanie nových podnetov pri riešení každodenných, ale aj zložitých pracovných situácií.
